

ФИНАНСОВАЯ АНАЛИТИКА

ПРОБЛЕМЫ И РЕШЕНИЯ

Научно-практический
и информационно-аналитический сборник
Периодичность – 4 раза в месяц

6 (48) – 2011 февраль

Подписка во всех отделениях связи:

- индекс 80628 – каталог агентства «Роспечать»
- индекс 44368 – каталог УФПС РФ «Пресса России»
- индекс 34158 – каталог российской прессы «Почта России»

Доступ и подписка на электронную версию журнала
www.elibrary.ru, www.dilib.ru

Журнал зарегистрирован в Министерстве Российской Федерации по делам печати, телерадиовещания и средств массовых коммуникаций.
Свидетельство о регистрации ПИ № ФС 77-29584.

Учредитель:

ООО «Информационный центр «ФИНАНСЫ и КРЕДИТ»

Издатель:

ООО «Издательский дом ФИНАНСЫ и КРЕДИТ»

Главный редактор:

В.А. Горохова

Зам. главного редактора:

С.Н. Голда, В.И. Попов

Редакционный совет:

А.В. Гукова, доктор экономических наук, профессор
Д.А. Ендовицкий, доктор экономических наук, профессор
В.А. Кабашкин, доктор экономических наук, профессор
Л.С. Кабир, доктор экономических наук, профессор
Ю.И. Коробов, доктор экономических наук, профессор
М.А. Котляров, доктор экономических наук, профессор
А.С. Макаров, кандидат экономических наук, доцент
Т.Ю. Морозова, кандидат экономических наук, доцент
А.Г. Перевозчиков, доктор физико-математических наук, профессор
В.А. Цветков, член-корреспондент РАН, доктор экономических наук, профессор

Верстка: М.С. Гранильщикова

Корректор: А.М. Лейбович

Редакция журнала:

111401, Москва, а/я 10

Телефон/факс: (495) 721-85-75

Адрес в Internet: <http://www.fin-izdat.ru>

E-mail: post@fin-izdat.ru

© ООО «Информационный центр «ФИНАНСЫ и КРЕДИТ»

© ООО «Издательский дом ФИНАНСЫ и КРЕДИТ»

Подписано в печать 31.01.2011. Формат 60x90 1/8.

Цена договорная. Объем 10,5 п.л. Тираж 2 600 экз.

Отпечатано в ООО «КТК», г. Красноармейск Московской обл.

Тел.: (495) 993-16-23

Журнал рекомендован ВАК Минобрнауки России для публикации работ, отражающих основное научное содержание кандидатских и докторских диссертаций

Сборник реферируется в ВИНТИ РАН.

Сборник включен в Российский индекс научного цитирования (РИНЦ).

Статьи рецензируются.

Перепечатка материалов, опубликованных в сборнике «Финансовая аналитика: проблемы и решения», допускается только с письменного разрешения редакции.

СОДЕРЖАНИЕ

ФИНАНСОВЫЙ МЕНЕДЖМЕНТ

Крупина Н.Н., Барткова Н.Н. Финансовая отдача основного капитала как результат эффективной амортизационной политики 2

ИНВЕСТИЦИОННАЯ ПОЛИТИКА

Никитинская Ю.В., Бочкарева Т.Н. Социальная ответственность бизнеса как одна из составляющих инвестиционного потенциала России 12

Погребняк Р.Г., Жуков Д.В., Погребняк О.Ю. Инвестиционный потенциал топливно-энергетического комплекса России 18

Попова Т.Ю. Оценка эффективности финансовых инноваций, реализуемых банками с государственным участием 21

БАНКОВСКИЙ СЕКТОР

Абрамова М.А. Анализ современного состояния банков, контролируемых государством, и их влияния на банковский сектор и национальную экономику 29

Корнейчук В.И. Организация системы управления риском ликвидности в коммерческом банке 37

РЫНОК МЕДИЦИНСКИХ УСЛУГ

Козьминых С.В. Влияние финансовых потоков, обеспечивающих бесплатную медицинскую помощь, на структуру финансовых ресурсов муниципальных учреждений здравоохранения 50

ПЕНСИОННОЕ ОБЕСПЕЧЕНИЕ

Данишевская И.В. Проблемы формирования ресурсной базы и нейтрализации рисков активных операций негосударственных пенсионных фондов 59

АНАЛИТИЧЕСКИЙ ОБЗОР

Тенденции реального сектора экономики 67

Точка зрения редакции не всегда совпадает с точкой зрения авторов публикуемых статей.

Ответственность за достоверность информации в рекламных объявлениях несут рекламодатели.

УДК 330.322

ФИНАНСОВАЯ ОТДАЧА ОСНОВНОГО КАПИТАЛА КАК РЕЗУЛЬТАТ ЭФФЕКТИВНОЙ АМОРТИЗАЦИОННОЙ ПОЛИТИКИ

Н. Н. КРУПИНА,

доктор экономических наук,
профессор кафедры финансов, экономики
и управления предприятием
E-mail: krulatuyangel@yandex.ru

Н. Н. БАРТКОВА,

соискатель кафедры финансов, экономики
и управления предприятием
E-mail: krulatuyangel@yandex.ru
Северо-Кавказский государственный
технический университет

В статье проанализирована динамика воспроизводства основного капитала за 2002–2008 гг. Обоснована логика координации амортизационных и налоговых потоков и дана ее формализация. Построен кругооборот амортизационных отчислений в процессе формирования амортизационного ресурса и оценено его влияние на чистый денежный поток субъекта хозяйствования.

Ключевые слова: капитал, амортизация, износ, политика, ресурс, эффективность, анализ.

Утвержденная распоряжением Правительства РФ от 17.11.2008 № 1662-р «Концепция долгосрочного социально-экономического развития Российской Федерации на период до 2020 года» определяет приоритет развития экономики – переход к инновационному типу воспроизводства, что означает создание новой технологической базы национальной экономики. Достичь этого можно:

– *во-первых*, масштабной реализацией инвестиционных проектов модернизации, технического перевооружения, нового строительства в сфере традиционных отраслей хозяйствования;

– *во-вторых*, созданием высокотехнологичных продуктов и интеллектуальных услуг в инновационных отраслях (информационные, био-, нанотехнологии и т. д.).

Синергия этих двух направлений обеспечивает, по мнению авторов, воспроизводственную сбалансированность национального капитала как стратегический вектор развития. Феномен воспроизводственной сбалансированности означает такой механизм накопления реинвестиционного ресурса в экономике, который позволяет одновременно сбалансировать динамику процессов обновления действующих технологий (простое воспроизводство) и внедрения инновационных технологий (расширенное воспроизводство на основе перехода к новому технологическому укладу).

Ключевым инструментом этого механизма выступает способ начисления амортизации, следовательно, амортизационная политика на всех уровнях управления. Модернизация экономики неизбежно приведет к увеличению общей стоимости капитала и необходимости оптимизации процесса

УДК 330.341

СОЦИАЛЬНАЯ ОТВЕТСТВЕННОСТЬ БИЗНЕСА КАК ОДНА ИЗ СОСТАВЛЯЮЩИХ ИНВЕСТИЦИОННОГО ПОТЕНЦИАЛА РОССИИ

Ю. В. НИКИТИНСКАЯ,

кандидат экономических наук,
доцент кафедры инвестиционного менеджмента

E-mail: n_julia@mail.ru

Финансовый университет при Правительстве
Российской Федерации

Т. Н. БОЧКАРЕВА,

кандидат экономических наук,
старший преподаватель кафедры
финансового менеджмента

E-mail: tb40@mail.ru

Национальный исследовательский
ядерный университет «МИФИ»

Для успешной коммерческой деятельности уже недостаточно только производить товары и услуги. Необходимо также активно развивать различные социальные программы, выстраивать отношения менеджеров компании с акционерами, СМИ, органами государственной власти, потребителями и общественными организациями. Многие владельцы и менеджеры компаний начали осознавать, что на уровень получаемой прибыли влияет репутация их компании в обществе.

Ключевые слова: инвестиции, потенциал, ответственность, бизнес, анализ, экономика.

Реализация инвестиционного потенциала осуществляется не только в процессе создания капитала (в форме основных производственных фондов), но и при образовании специфических ресурсов (например, человеческого капитала, информатизации). При этом меняется социально-экономический базис производства, а также экономические интересы его участников. При условии становления эффективного рынка про-

исходит качественная трансформация и самого воспроизводственного процесса.

Под категорией «инвестиционный потенциал» понимается совокупная возможность отраслевых непостоянных ресурсов, позволяющих увеличивать капиталовооруженность труда и способность хозяйствующих субъектов, оперирующих запасами этих ресурсов, обеспечивать во времени устойчивый экономический доход.

Социально-экономические процессы в России протекают настолько бурно, что оценить инвестиционную привлекательность отдельного региона по какому-либо одному показателю затруднительно. По мнению авторов, социальная ответственность бизнеса является одной из составляющих инвестиционной привлекательности (или непривлекательности), а также инвестиционного потенциала российской экономики на современном этапе развития страны.

В последние годы проблема формирования и развития гражданского общества становится

УДК 67.03,332

ИНВЕСТИЦИОННЫЙ ПОТЕНЦИАЛ ТОПЛИВНО-ЭНЕРГЕТИЧЕСКОГО КОМПЛЕКСА РОССИИ

Р. Г. ПОГРЕБНЯК,

кандидат экономических наук,
профессор кафедры экономики и управления
E-mail: pogrebnyak@mail.ru

Д. В. ЖУКОВ,

аспирант кафедры экономики и управления
E-mail: pogrebnyak@mail.ru

О. Ю. ПОГРЕБНЯК,

аспирант кафедры экономики и управления
E-mail: pogrebnyak@mail.ru
Всероссийская государственная
налоговая академия
Министерства финансов Российской Федерации

В статье рассмотрены теоретические аспекты повышения инвестиционного потенциала топливно-энергетического комплекса России. Представлен анализ динамики инвестиций в топливную промышленность в общем объеме инвестиций в экономику страны на долгосрочную перспективу.

Ключевые слова: инвестиции, потенциал, топливно-энергетический комплекс, энергосбережение, рост, окружающая среда.

Топливо-энергетический комплекс России (ТЭК) является основным звеном, связывающим нашу страну с мировой экономикой. Россия занимает первое место в мире по добыче нефти и природного газа, ведущие места по разведанным запасам, добыче, потреблению и экспорту других топливно-энергетических ресурсов, является гарантом энергетической безопасности многих стран Евразии.

Топливо-энергетический комплекс является основным источником пополнения валютных доходов бюджета страны. По данным Федеральной службы государственной статистики, доля ТЭК в структуре экспорта России увеличивалась в зависи-

мости от изменения внешнеторговых цен за период 1995–2009 гг. от 42 до 64,8 % [4].

Распоряжением Правительства РФ от 28.08.2003 № 1234-р была принята Энергетическая стратегия России на период до 2020 года (ЭС-2020). Исследования, проведенные авторами по результатам ее реализации, показали, что топливно-энергетический комплекс обеспечил основной вклад в формирование валового внутреннего продукта страны, экспортной выручки и доходной части бюджета.

Благоприятные внешнеэкономические условия в период 2000–2008 гг. обеспечили рост финансового благосостояния компаний. Однако существующий в настоящее время рост налоговой нагрузки на предприятия ТЭК при сохранении стабильного объема инвестиций в его развитие негативно сказывается на экономической эффективности энергетики. Начиная с 2003 г. соотношение доли ТЭК в налоговых поступлениях в бюджет и его доли в общем объеме инвестиций в основной капитал ухудшилось с 1,7/1 до 2,6/1 в 2008 г. (рис. 1) [2].

Распоряжением Правительства РФ от 13.11.2009 № 1715-р утверждена Энергетическая стратегия

УДК 336.71

ОЦЕНКА ЭФФЕКТИВНОСТИ ФИНАНСОВЫХ ИННОВАЦИЙ, РЕАЛИЗУЕМЫХ БАНКАМИ С ГОСУДАРСТВЕННЫМ УЧАСТИЕМ

Т. Ю. ПОПОВА,
аспирант кафедры финансов и кредита
E-mail: goncharova.sofia@gmail.com
Российский государственный
торгово-экономический университет

Исследованы оценки эффективности финансовых инноваций, реализуемых банками с государственным участием. Проанализирована система показателей, используемая в сфере оценки эффективности инноваций. Предлагается создание системы инновационных банковских финансовых продуктов, удовлетворяющих современным требованиям клиентов с целью повышения качества функционирования государственных банков в условиях инновационного развития страны.

Ключевые слова: оценка, эффективность, инновации, рекомендации, показатель, банк.

При ведении инновационной деятельности внедрение финансовых инноваций довольно часто сопряжено с неопределенностью и, что особенно важно, высоким уровнем риска. К нему можно отнести результаты инвестиционной деятельности, имеющие различные оценки с позиций участников инновационного проекта. Поэтому проблема снижения, а в идеале — исключения финансовых потерь — при инвестировании банками средств в инновационные проекты в условиях современного этапа финансово-экономической нестабильности сохраняет свою актуальность.

С целью минимизации рисков в ходе внедрения финансовых инноваций очень важно проведение тщательной экспертизы каждого инновационного проекта, которая ориентирована, прежде всего, на оценку риска и оценку эффективности проекта. Указанные факторы тесно взаимосвязаны. В конечном итоге результат инновационного проекта

во многом будет определен качеством проведенной проверки, его полезности, а также адекватностью выбранных методов управления инновационным риском [12].

Современная концепция оценки эффективности инновационных проектов базируется на анализе будущих денежных потоков и их дисконтировании к текущей стоимости. С этой точки зрения любой банк можно рассматривать как компанию, обладающую способностью генерировать свои финансовые потоки, как в настоящем, так и в будущем. При этом измерение денежных потоков в перспективе может быть лишь приблизительной величиной.

По мнению американского ученого Маршала В. Мейера, посвятившего ряд своих научных трудов методике оценки эффективности деятельности компании и ее бизнес-процессов, более достоверно можно оценить нефинансовые показатели, влияющие на денежные потоки в будущем и рассчитать их приблизительные значения в соответствующем периоде [6].

По мнению автора, под *оценкой эффективности* инновационного проекта следует понимать его потребительскую и финансовую отдачу, которая является основным фактором его привлекательности для клиентов банка, разработчиков и инвесторов, а также анализ соответствия прогнозируемых и полученных величин [1, 4]. При этом финансовая отдача инновационного проекта выражается чистой приведенной стоимостью его коммерциализации в текущем

Банковский сектор

УДК 336.71(045)

АНАЛИЗ СОВРЕМЕННОГО СОСТОЯНИЯ БАНКОВ, КОНТРОЛИРУЕМЫХ ГОСУДАРСТВОМ, И ИХ ВЛИЯНИЯ НА БАНКОВСКИЙ СЕКТОР И НАЦИОНАЛЬНУЮ ЭКОНОМИКУ

М. А. АБРАМОВА,

кандидат экономических наук, профессор,
заведующая кафедрой денежно-кредитных отношений
и монетарной политики
E-mail: abramova@hotmail.ru
Финансовый университет при Правительстве
Российской Федерации

Современный финансово-экономический кризис привел к фундаментальному переосмыслению роли государства в банковской системе не просто косвенно через усиление надзора, но и напрямую через государственную собственность. В статье проводится анализ участия государства в современном российском банковском секторе, выявлены преимущества и недостатки банков с государственным участием, их влияние на социально-экономическое развитие России.

Ключевые слова: структура, сектор, банк, контроль, государство, конкуренция, уровень, система.

Современный финансово-экономический кризис показал, что необходимость государственного участия в функционировании банковской системы, особенно в период экономической нестабильности, в условиях глобализации финансовых рынков и интеграции России в мировое экономическое пространство, сомнению не подлежит, тем более что институциональная модель российского рынка ориентирована именно на доминирующую роль банковского рынка (по сравнению с другими странами, прежде всего США, с доминирующей ролью финансового рынка).

Анализ современного состояния банков, контролируемых государством, и их влияния на бан-

ковский сектор показывает исключительно важную роль участия государства в современном банковском секторе России (табл. 1, 2).

Данные табл. 1 свидетельствуют о том, что банки, контролируемые государством, занимают преобладающее положение практически по всем показателям, положительно характеризующим состояние и динамику банковского сектора. На общероссийском уровне банки, контролируемые государством, являются лидерами. Доля во вкладах физических лиц в этих банках равна 56,7 %, доля кредитов физическим лицам – 44 %. Лидером является Сбербанк России, активы которого составляют более четверти банковской системы страны – 27 %, а доля в банковском капитале находится на уровне 26 % (на 1 июня 2010 г.). Доля рынка депозитов и прочих привлеченных средств юридических лиц составляет 32,9 % (конкурентами выступают крупные частные банки с долей в 44,3 %), а доля кредитов нефинансовым организациям и физическим лицам – 48,3 %. Приведенные данные показывают, что вклад банков, контролируемых государством, в формирование финансового результата банковского сектора составил в 2009 г. 45,1 %. Однако, несмотря на значительную долю кредитов в общем объеме активов, можно заметить, что они проводят

УДК 336.717. (075.8)

ОРГАНИЗАЦИЯ СИСТЕМЫ УПРАВЛЕНИЯ РИСКОМ ЛИКВИДНОСТИ В КОММЕРЧЕСКОМ БАНКЕ

В. И. КОРНЕЙЧУК,

кандидат физико-математических наук,
доцент кафедры финансов
E-mail: graf123@mail.ru
Московская государственная академия
делового администрирования

В работе представлена организация управления риском ликвидности в кредитной организации. Рассмотрено разделение полномочий и ответственности между структурными подразделениями кредитной организации в процессе управления риском ликвидности.

Ключевые слова: банковские риски, ликвидность, кредитная организация, управление.

Введение. Одним из важнейших вопросов банковской деятельности является правильная и своевременная оценка ликвидности кредитной организации и эффективное управление ею. Риск ликвидности кредитной организации относится к основным банковским рискам и требует ежедневного тщательного анализа, контроля и управления денежными ресурсами для обеспечения в любой момент времени платежеспособности банка, а также организации системы быстрого и адекватного реагирования на угрозы ее потери. Управление риском ликвидности является первоочередной задачей кредитной организации.

Общие положения. *Риск ликвидности* – это риск возможных убытков вследствие неспособности банка обеспечить исполнение своих обязательств в полном объеме. Риск ликвидности возникает в результате несбалансированности финансовых активов и финансовых обязательств банка (в том числе вследствие несвоевременного исполнения финансовых обязательств одним или несколькими контрагентами банка) и (или) возникновения непредвиденной необходимости немедленного и одновременного исполнения банком своих финансовых обязательств [1].

Основной задачей управления риском ликвидности является обеспечение способности банка своевременно и в полном объеме выполнять свои денежные и иные обязательства, вытекающие из сделок с использованием финансовых инструментов.

Субъектами управления риском ликвидности являются органы управления и структурные подразделения банка, которые на основе использования специфических трудовых, информационных, материальных и финансовых ресурсов осуществляют процесс управления риском ликвидности.

Управление ликвидностью – управление денежными ресурсами с целью обеспечения в любой момент времени платежеспособности банка (способности выполнять имеющиеся обязательства и собственные планы по развитию/поддержанию бизнеса, связанные с перечислением денежных средств).

Управление мгновенной ликвидностью – часть системы управления ликвидностью, ограниченная временным горизонтом принятия и исполнения решения в течение текущего операционного дня и связанная с формированием оптимального остатка ликвидных средств на конец операционного дня.

В процессе управления ликвидностью банк руководствуется следующими принципами:

- управление ликвидностью осуществляется на непрерывной основе;
- существует четкое разделение полномочий и ответственности по управлению ликвидностью между органами управления и структурными подразделениями;

УДК 336.13

ВЛИЯНИЕ ФИНАНСОВЫХ ПОТОКОВ, ОБЕСПЕЧИВАЮЩИХ БЕСПЛАТНУЮ МЕДИЦИНСКУЮ ПОМОЩЬ, НА СТРУКТУРУ ФИНАНСОВЫХ РЕСУРСОВ МУНИЦИПАЛЬНЫХ УЧРЕЖДЕНИЙ ЗДРАВООХРАНЕНИЯ

С. В. КОЗЬМИНЫХ,

аспирант кафедры финансов и кредита

E-mail: goncharova.sofia@gmail.com

Волгоградский филиал Российского государственного
торгово-экономического университета

Хронический дефицит территориальной программы закономерно приводит к тому, что структура финансовых ресурсов муниципальных учреждений здравоохранения искажается и не имеет должного развития. По мнению автора, решить эту проблему можно путем разработки кардинально новой концепции и методики составления перечня платных и бесплатных ресурсов социальной сферы, предоставляемых населению.

Ключевые слова: программа, гарантии, источники, финансирование, дефицит, тарифы на медицинские услуги, ресурсы.

Гарантированный объем бесплатной медицинской помощи предоставляется населению в соответствии с Программой государственных гарантий оказания гражданам Российской Федерации бесплатной медицинской помощи (далее – Программа), которая ежегодно утверждается Правительством РФ. Программа определяет виды, нормативы объема медицинской помощи, нормативы финансовых затрат на единицу объема медицинской помощи, нормативы финансирования на одного жителя, а также порядок и структуру формирования тарифов на медицинскую помощь

и содержит перечень видов заболеваний, при которых гарантированно оказывается бесплатная медицинская помощь. Перечень заболеваний составляется на основе приказа Минздрава России от 27.05.1997 № 170 «О переходе органов и учреждений здравоохранения Российской Федерации на международную статистическую классификацию болезней и проблем, связанных со здоровьем X пересмотра» и содержит все виды заболеваний, известные современной медицине, по которым гражданам должна оказываться бесплатная медицинская помощь.

Постановлением Правительства РФ от 02.10.2009 № 811 «О Программе государственных гарантий оказания гражданам Российской Федерации бесплатной медицинской помощи на 2010 год» была утверждена Программа государственных гарантий оказания гражданам Российской Федерации бесплатной медицинской помощи на 2010 г.

Территориальная программа государственных гарантий бесплатной медицинской помощи и источники ее финансирования. Органы государственной власти субъектов Российской Федерации в соответствии с программой разрабатывают и утвержда-

Пенсионное обеспечение

УДК 336.02

ПРОБЛЕМЫ ФОРМИРОВАНИЯ РЕСУРСНОЙ БАЗЫ И НЕЙТРАЛИЗАЦИИ РИСКОВ АКТИВНЫХ ОПЕРАЦИЙ НЕГОСУДАРСТВЕННЫХ ПЕНСИОННЫХ ФОНДОВ

И. В. ДАНИШЕВСКАЯ,

аспирант кафедры финансов и кредита

E-mail: goncharova.sofia@gmail.com

Волгоградский филиал Российского государственного
торгово-экономического университета

Выявляются проблемы создания негосударственных пенсионных фондов, а также нейтрализации рисков инвестирования их пенсионных резервов. Обосновывается вывод о том, что необходимо создание многоуровневой системы многократного страхования, способной обеспечить выполнение обязательств перед будущими пенсионерами и сохранность их накоплений при любых обстоятельствах финансовой нестабильности.

Ключевые слова: обязательства, пенсионный фонд, инвестиционный доход, резервы, активные операции, страхование, риск.

Движение денежных средств в операциях негосударственных пенсионных фондов (НПФ) характеризуется регулярной повторяемостью их притоков и оттоков. Финансовый поток, входящий в НПФ, должен всегда по объему превышать исходящий из него. В таком режиме этот институт пенсионного обеспечения сможет надлежащим образом, бесперебойно и без ограничения срока исполнять свои обязательства перед клиентами. Входящие денежные потоки – пенсионные взносы участников – концентрируются, формируя ресурсную базу НПФ. После этого деньги обязательно вкладываются в различные активы для получения инвестиционного дохода и приращения резервов

НПФ, в результате увеличивается и входящий финансовый поток.

Например, с июня 2009 г. по июнь 2010 г. активы (собственное имущество) НПФ увеличились на треть (28,35 %) и составляют 836,4 млрд руб. (табл. 1). Несмотря на сокращение количества фондов, отмечается рост их активов. Эксперты ожидают, что уже через год в НПФ будет сосредоточено более 1 трлн руб. [6].

В настоящее время негосударственные пенсионные фонды существуют в особой организационно-правовой форме некоммерческой организации социального обеспечения, исключительными видами деятельности которой являются [9]:

- деятельность по негосударственному пенсионному обеспечению участников фонда в соответствии с договорами негосударственного пенсионного обеспечения (аккумулятивное пенсионное обеспечение (накопление пенсионных взносов, размещение и организация размещения пенсионных резервов, учет пенсионных обязательств фонда, назначение и выплата негосударственных пенсий участникам фонда);
- деятельность в качестве страховщика по обязательному пенсионному страхованию в соответствии с Федеральным законом от 15.12.2001 № 167-ФЗ «Об обязательном пенсионном

Аналитический обзор

ТЕНДЕНЦИИ РЕАЛЬНОГО СЕКТОРА ЭКОНОМИКИ*

Индекс *промышленного производства* в январе – ноябре 2010 г. по сравнению с аналогичным периодом 2009 г. составил 108,4 % (в ноябре 2010 г. по сравнению с ноябрем 2009 г. – 106,7 %).

С исключением сезонной и календарной составляющих динамика объема промышленного производства в ноябре 2010 г. осталась на уровне предыдущего месяца (табл. 1).

Развитие промышленного производства по видам деятельности

В январе – ноябре 2010 г., по расчетам Минэкономразвития России, производство основных видов *первичных топливно-энергетических ресурсов* увеличилось по сравнению с соответствующим периодом 2009 г. на 6,5 % в основном за счет роста добычи газа и угля. При этом в ноябре 2010 г. производство основных видов первичных топливно-энергетических ресурсов увеличилось незначительно и составило 100,8 % к уровню ноября 2009 г.

Индекс производства добычи топливно-энергетических полезных ископаемых в январе – ноябре 2010 г. составил 103,5 % к соответствующему периоду 2009 г., в том числе в ноябре – 100,2 %. При этом, исключив сезонный и календарный фактор, добыча топливно-энергетических полезных ископаемых в ноябре 2010 г. увеличилась на 0,1 % к октябрю 2010 г. (рис. 1).

Объем *добычи нефти*, включая газовый конденсат (далее нефть) в январе – ноябре 2010 г. составил 462 млн т.

При этом в ноябре повторилась тенденция замедления темпов роста добычи нефти, наблюдавшаяся в августе – сентябре 2010 г. (табл. 2.).

* Публикуется по данным Минэкономразвития России об итогах социально-экономического развития Российской Федерации в январе – ноябре 2010 г. URL: http://www.economy.gov.ru/minrec/activity/sections/macro/monitoring/doc20101222_03.

Наибольший прирост объемов добычи нефти в январе – ноябре 2010 г. наблюдался у ОАО «НК «Роснефть» (прирост добычи 6,7 млн т или 7 %), что связано с ростом добычи на Ванкорском месторождении и месторождениях Самарской области.

Прирост добычи нефти ОАО «ТНК-ВР Холдинг» в 1,6 млн т (2,6 % к январю – ноябрю 2009 г.) в этот период обеспечен наращиванием добычи Верхнечонского месторождения, Уватского проекта, северного узла Каменного месторождения и месторождений Оренбургской области.

В январе – ноябре 2010 г. наибольшее снижение добычи нефти против соответствующего периода прошлого года наблюдалось у ОАО «НК «ЛУКОЙЛ» (на 1,7 млн т или на 2 %) в основном за счет снижения добычи в Западной Сибири вследствие роста естественной выработанности месторождений и уменьшения объемов бурения новых скважин.

По оперативным данным Минэнерго России, экспорт нефти в январе – ноябре 2010 г. сохранился практически на уровне соответствующего периода 2009 г. (226,6 млн т), в том числе в ноябре 2010 г. – 98,6 % (что обусловлено в основном возросшими объемами переработки нефтяного сырья на российских НПЗ в ноябре 2010 г. на 5,5 %). При этом экспорт нефти в страны дальнего зарубежья составил 104,8 % к январю – ноябрю 2009 г. (202,6 млн т), а в страны СНГ – сократился на 27,9 % (до 24 млн т) вследствие снижения поставок в Республику Беларусь.

Средняя цена производителей на нефть в январе 2010 г. составила 7 498 руб./т, индекс цен производителей на нефть к предыдущему месяцу – 112,3 %, а к декабрю 2009 г. – 113,5 %.

Добыча *газа природного и попутного* (далее – газ) в январе – ноябре 2010 г. составила 586 млрд м³ (112,2 % к январю – ноябрю 2009 г.). Однако достичь докризисного уровня 2008 г. не удалось (95,6 %). При этом в ноябре было добыто рекордное количество газа для ноября (рис. 2).

Таблица 1

Динамика объема промышленного производства в 2010 г. с исключением сезонной и календарной составляющих, %

Показатель	Январь	Февраль	Март	Апрель	Май	Июнь	Июль	Август	Сентябрь	Октябрь	Ноябрь
Производство, всего	0,8	-0,2	0,4	1,4	1,1	-0,4	-0,8	0,1	1	1	0
Добыча полезных ископаемых, всего	0,1	0,1	-0,1	-0,1	0	0	-0,2	-0,5	0,5	1,2	0,7
В том числе добыча:											
– топливно-энергетических полезных ископаемых;	0,3	0,3	0,1	0	0,1	0,1	-0,2	-0,5	0,7	0,2	0,1
– полезных ископаемых (кроме топливно-энергетических)	-2,3	-0,1	-0,2	-0,6	-0,9	-1,6	-0,3	0,3	-1,2	6,7	6,1
Обрабатывающие производства, всего	0,9	-0,3	1	2,3	1,5	-0,4	-1,2	0,5	1,4	1	-0,1
В том числе производство:											
– пищевых продуктов, включая напитки и табак;	0,4	0,1	-0,5	0,3	1,4	0,1	-1,0	-0,3	1,6	1	0,6
– текстильное и швейное;	5,3	-1,8	2,7	2,1	0,9	-1,6	0,4	-1	-1	6,1	-2,8
– кожи, изделий из кожи и обуви;	6,7	-1	-2	6,3	2,6	-3,8	3,4	-3,2	-3,6	5,8	0,4
– обработка древесины и изделий из дерева;	3,4	1,3	1,7	0	2,3	0	1	-0,7	0,8	3,5	-1,9
– целлюлозно-бумажное; издательская и полиграфическая деятельность;	3	-2	-3,6	6,9	1,6	0,3	-3,0	-0,1	2,7	-1,8	-0,5
– кокса, нефтепродуктов и ядерных материалов;	0,4	-0,6	0,9	2,1	-0,3	-1,5	-0,5	0,7	3	-1	-1,6
– химическое;	1,7	-0,5	0,4	0,8	-1,1	0,9	0,2	0,8	-1	-2,1	2,7
– резиновых и пластмассовых изделий;	-1,3	-1,1	7,5	0,6	3,7	2,5	2,5	1,7	1,8	1,6	1,6
– прочих неметаллических минеральных продуктов;	1,8	1,8	0,4	3,2	4	-0,9	-0,4	-0,3	0,9	2,8	-0,3
– металлургическое и готовых металлических изделий;	-5,3	0,2	2,6	2,8	-0,3	-1,4	1,2	-0,3	3	-0,7	0,9
– машин и оборудования;	14,4	-4,3	1,2	12,7	20,2	-10,4	-15,5	1,7	-8	10,2	-7,6
– электрооборудования, электронного и оптического оборудования;	-1,1	0,6	12,6	-0,9	-1,9	-0,4	-0,7	-0,5	-0,3	4,1	1,6
– транспортных средств и оборудования;	3,7	2,0	4,5	6,1	4,7	1,6	-4,2	-0,7	2,3	5	1,2
– прочие	0,2	7,7	3,8	1,2	0,2	-1,4	0,3	-1,6	6	-6	2,1
Производство и распределение электроэнергии, газа и воды	1,7	-0,3	-0,9	-0,6	0,8	0	0,3	0,3	0	0,4	-1,1

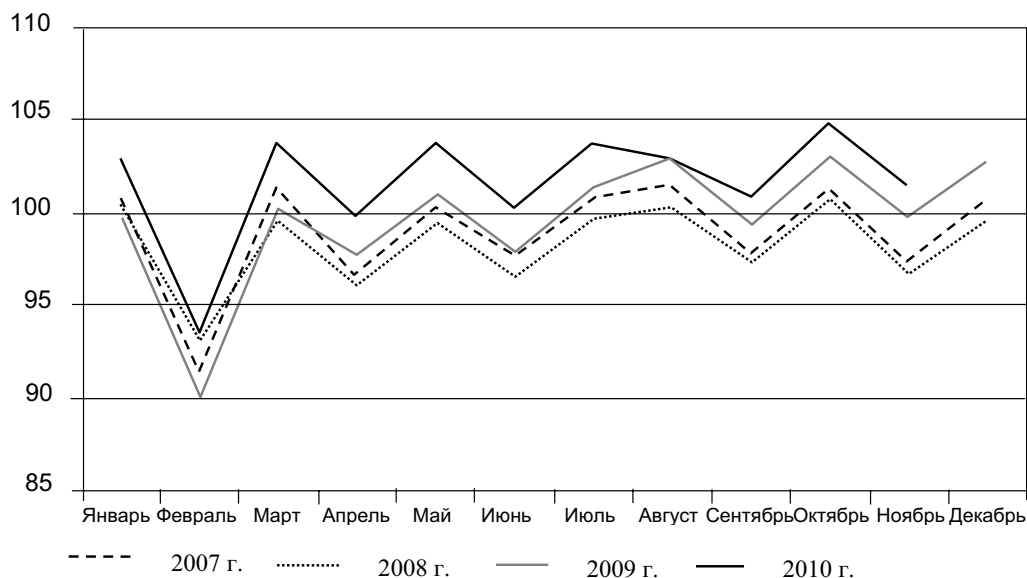


Рис. 1. Динамика объема добычи нефти, включая газовый конденсат, % к декабрю 2006 г.

Таблица 2

Добыча нефти, включая газовый конденсат в 2010 г., млн т

Наименование продукции	Январь	Февраль	Март	Апрель	Май	Июнь	Июль	Август	Сентябрь	Октябрь	Ноябрь	Январь–ноябрь 2010 г. к январю–ноябрю 2009 г., %
Нефть, включая газовый конденсат	42,5	38,6	42,9	41,1	42,9	41,5	42,9	42,5	41,7	43,3	41,9	102,2
Экспорт нефти	19,4	20,5	20,8	21,4	20,5	20,7	20,5*	21,1*	21,7*	19,4*	20,4**	99,99

* По данным Росстата с учетом данных ОАО «АК «Транснефть» по Казахстану с июля 2010 г.

** По данным Минэнерго России, так как с июля месяца ФТС и Росстат учет экспорта в Казахстан не ведут.

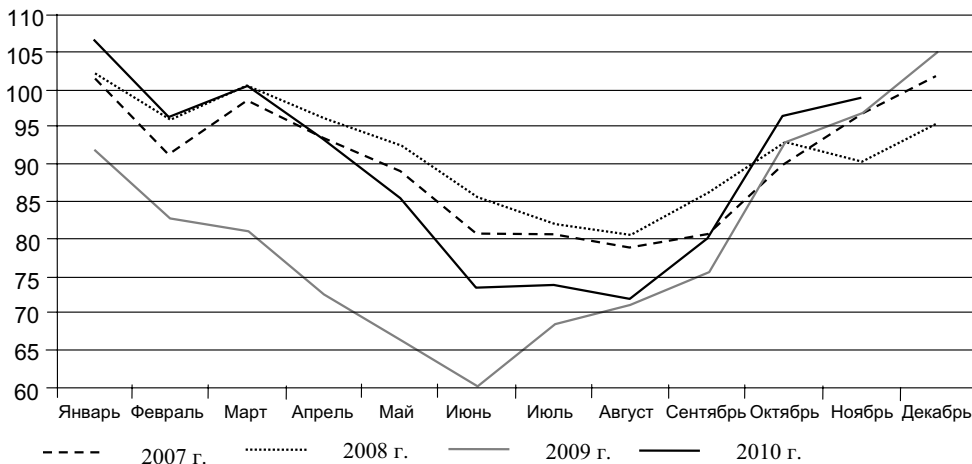


Рис. 2. Динамика объема добычи газа природного и попутного, % к декабрю 2006 г.

Тенденция увеличения добычи газа предприятиями ОАО «Газпром» в январе – ноябре 2010 г. сохранилась, и за этот период было добыто 458,7 млрд м³ газа. Независимые производители газа и нефтяные компании наращивали добычу более высокими темпами и в результате добыли 127 млрд м³ газа (табл. 3).

Следует отметить постепенное восстановление внутреннего потребления газа в электроэнергетике, металлургии и химической промышленности и других секторах экономики.

По оперативным данным Минэнерго России, экспорт газа в январе – ноябре 2010 г. составил 157,6

Таблица 3

Добыча газа в 2010 г.

Наименование продукции	Январь	Февраль	Март	Апрель	Май	Июнь	Июль	Август	Сентябрь	Октябрь	Ноябрь	Январь–ноябрь 2010 г. к январю–ноябрю 2009 г., %
Добыча газа всего, млрд м ³	64	57,5	59,9	56	51,2	43,9	44	43,4	48,4	58,3	59,4	112,2
В том числе:												
– ОАО «Газпром»;	50,9	45,8	47,3	44,4	39,7	33,6	33,5	33	37,1	46,2	46,9	111,6
– остальные производители	13,1	11,7	12,6	11,6	11,5	10,3	10,5	10,4	11,3	12,1	12,5	114,6
Доля ОАО «Газпром» в общем объеме добычи, %	79,5	79,6	79	79,3	77,5	76,5	76,1	76	76,7	78,3	79	
Доля остальных производителей в общем объеме добычи, %	20,5	20,4	21	20,7	22,5	23,5	23,9	24	23,3	21,7	21	
Экспорт газа, млрд м ³	19,3	16,6	14,5	12,9	13,3	12	11,2	10,3	12,0	16,5	16,6	108,1
Доля экспорта в общем объеме добычи, %	30,2	28,9	24,2	23	26	27,3	25,5	23,7	24,8	28,3	27,9	

млрд м³ (108,1 % к соответствующему периоду 2009 г.). Рост экспорта был обеспечен наращиванием экспортных поставок в страны СНГ (62,4 млрд м³). При этом в дальнее зарубежье экспорт снизился на 10,1 % до 95,3 млрд м³.

Следует отметить, что с мая 2010 г. ежемесячные объемы поставок газа в дальнее зарубежье остаются значительно ниже ежемесячных объемов поставок 2009 г., но это отставание постепенно сокращается. В то же время продолжают расти поставки газа в страны СНГ.

По данным ФТС России, доля газа в товарной структуре экспорта в январе – октябре 2010 г. снизилась до 11,3 против 13,2 % за соответствующий период 2009 г., что обусловлено ростом общего объема экспорта России и опережающими темпами роста экспортных цен на нефть, нефтепродукты, металлы и другие товары по сравнению с ценами на газ.

Добыча **угля** в январе – ноябре 2010 г. составила 287 млн т (106,3 % к январю – ноябрю 2009 г.). Рост добычи угля в этот период вызван увеличением спроса на уголь на внутреннем и внешнем рынках и улучшением внешнеэкономической конъюнктуры.

Причиной снижения добычи угля в ноябре 2010 г. является снижение спроса на внутреннем рынке.

На внутренний рынок в январе – ноябре 2010 г. поставлено 177,8 млн т российского угля, в том числе на электростанции – 86,5 млн т, на нужды коксования – 35,1 млн т, для обеспечения населения, коммунально-бытовых нужд и АПК – 21,7 млн т.

В январе – октябре 2010 г., по данным Росстата, на экспорт было поставлено 95 млн т угля (110,3 % к январю – октябрю 2009 г.), при этом темп роста экспортных поставок угля в страны дальнего зарубежья составил 105,5 %, а в ближнее зарубежье – 171,7 %, что связано с ростом темпов поставок угля в Укра-

ину (с 6 млн т в январе – октябре 2009 г. до 10,6 млн т в январе – октябре 2010 г. или 176,6 %).

Доля экспорта в общем объеме добычи угля за январь – октябрь 2010 г. составила 36,7 % против 35,7 % в соответствующем периоде 2009 г.

Импортировано в январе – октябре 14,6 млн т угля или 77,9 % к соответствующему периоду 2009 г. (без учета импорта из Республики Казахстан за июль – октябрь 2010 г.).

По данным Росстата, накоплено запасов угля у потребителей на 1 декабря 2010 г. 29 млн т, или 97,8 % к уровню на 1 декабря 2009 г.

Индекс производства **нефтепродуктов** в январе – ноябре 2010 г. по сравнению с соответствующим периодом 2009 г. составил 105,1 %, в том числе в ноябре – 104,4 % (рис. 4).

В январе – ноябре 2010 г. на российских НПЗ переработано 228 млн т нефтяного сырья (105,5 % к соответствующему периоду 2009 г.), в том числе в ноябре – 21 млн т (103,7 %).

Доля переработки нефти в объеме ее добычи возросла до 49,3 против 47,7 % за соответствующий период 2009 г.

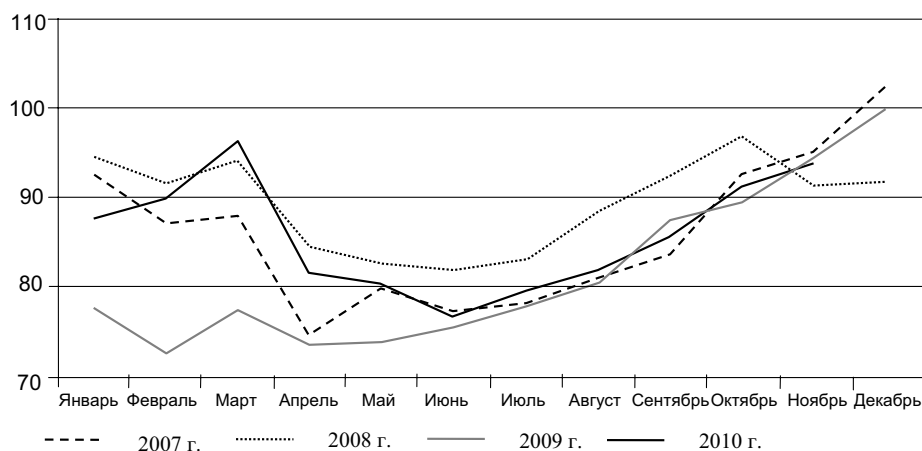


Рис. 3. Динамика объема добычи угля, % к декабрю 2006 г.

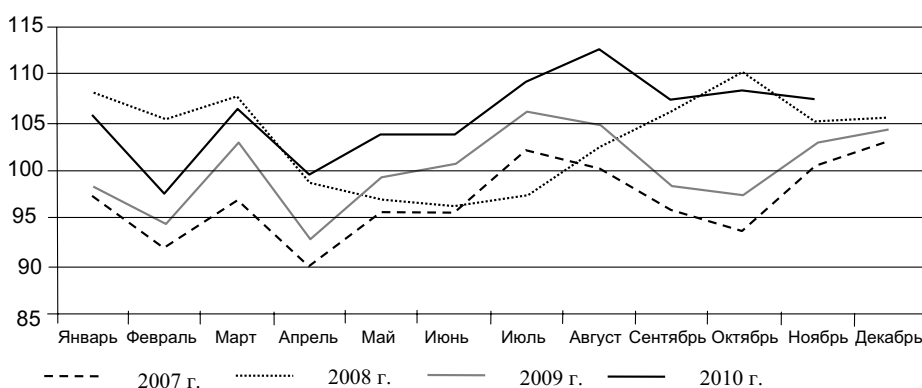


Рис. 4. Динамика объема нефти, поступившей на переработку, % к декабрю 2006 г.

В январе – ноябре 2010 г. произведено 32,8 млн т автомобильного бензина (100 % к соответствующему периоду 2009 г.), 63,8 млн т дизельного топлива (104 %) и 63 млн т топочного мазута (108,3 %). При этом в ноябре 2010 г. темп роста производства автомобильного бензина составил 99,6 % к ноябрю 2009 г., дизельного топлива – 99,2 % и топочного мазута – 108,2 % (табл. 4).

Глубина переработки нефтяного сырья продолжала отставать от уровня 2009 г. и в январе – ноябре 2010 г. составила 71,3 против 72,1 % за соответствующий период 2009 г. Относительно низкая глубина переработки обусловлена недостаточным использованием углубляющих схем переработки мазута.

Темпы роста объемов переработки нефти на НПЗ выше среднероссийского уровня имели место в ОАО «НК «ТНК-ВР» (111,4 %), Салаватнефтеоргсинтез (119,7 %), Хабаровском НПЗ (109,6 %) и ОАО «Газпром» (108,4 %).

Лидерство по наибольшим объемам переработки нефти сохраняют ОАО «НК «Роснефть» и ОАО «НК «ЛУКОЙЛ» (46,3 млн т и 41,3 млн т соответственно).

В структуре выпуска продолжает наблюдаться высокая доля мазута и дизельного топлива, предложения которых превышают спрос внутреннего рынка. В результате эти нефтепродукты экспортируются как топливо и сырье для дальнейшей переработки.

В январе – ноябре 2010 г. (по данным Росстата) нефтеперерабатывающими предприятиями на внутренний рынок отгружено 29,8 млн т автомобильного бензина, 31,1 млн т дизельного топлива и 16,1 млн т топочного мазута.

По данным Росстата, за январь – октябрь 2010 г. экспортировано 109 млн т нефтепродуктов (105,1 % к соответствующему периоду 2009 г.), в том числе: 2,6 млн т автобензина (66,1 %), 34,6 млн т

дизельного топлива (104,6 %) и 58,5 млн т топлива жидкого (110 %). При этом в страны дальнего зарубежья экспорт нефтепродуктов увеличился (до 108,3 %) при его снижении в страны ближнего зарубежья (до 61,9 %) вследствие снижения спроса и платежеспособности потребителей.

В структуре экспорта нефтепродуктов продолжает сохраняться тенденция роста доли топлива жидкого при снижении доли основных видов светлых нефтепродуктов. Одной из причин такого положения является сложившееся действующее соотношение экспортных пошлин на нефтепродукты.

По информации Минэнерго России, цены на мировом рынке на 25 ноября 2010 г. по сравнению с декабрем 2009 г. на бензин автомобильный выросли на 16 %, на дизельное топливо – на 20,4 %, на мазут топочный – на 7,6 %. При этом стоимость на внутреннем рынке в ноябре 2010 г. составила на автомобильный бензин 74,5 % от цен мирового рынка (в одинаковых налоговых условиях), на дизельное топливо – 68,1 %, на мазут топочный – 59,8 %.

В ноябре 2010 г. индекс цен производителей к предыдущему месяцу составил на автобензин всех марок – 101,5 %, дизельное топливо – 106,6 % и мазут топочный – 103,8 %, а к декабрю 2009 г. соответственно 122,7, 124,1 и 107,7 %.

Индекс потребительских цен на автобензин и дизельное топливо в ноябре 2010 г. к декабрю 2009 г. составил – 105,6 и 113,5 % соответственно при индексе потребительских цен на товары и услуги 107,6 %, а к предыдущему месяцу 2010 г. соответственно 101,3 и 108,2 % при индексе потребительских цен на товары и услуги 100,8 %.

Индекс производства и распределения *электроэнергии, газа и воды* в январе – ноябре 2010 г. составил 104,5 % к соответствующему периоду предыдущего года, в том числе в ноябре – 100,1 % (рис. 5).

Таблица 4

Выпуск основных видов производства нефтепродуктов в 2010 г, млн т

Наименование продукции	Январь	Февраль	Март	Апрель	Май	Июнь	Июль	Август	Сентябрь	Октябрь	Ноябрь	Январь – ноябрь 2010 г. к январю – ноябрю 2009 г., %
Нефть, поступившая на переработку	20,7	19,1	20,9	19,5	20,3	20,4	21,5	22	21	21,2	21	105,5
Производство нефтепродуктов:												
– автомобильный бензин;	3	2,8	3,1	2,8	2,9	2,8	3,1	3,2	3,1	3,1	3	100
– дизельное топливо;	5,9	5,5	6	5,5	5,7	5,7	6	6,1	5,8	5,9	5,7	104
– мазут топочный	6	5,5	6	5,3	5,4	5,4	5,8	5,9	5,6	5,8	6,2	108,3

С исключением сезонной и календарной составляющих рост производства и распределения электроэнергии, газа и воды в ноябре 2010 г. уменьшился на 1,1 % к предыдущему месяцу.

За январь – ноябрь 2010 г. выработано 933 млрд кВт·ч электроэнергии (104,9% к январю – ноябрю 2009 г.), в том числе в ноябре – 91,9 млрд кВт·ч (101,1%).

Рост производства электроэнергии по сравнению с уровнем 2009 г. обусловлен не только увеличением темпов роста производства в ряде электроремных видов деятельности, но и сложившимися холодными погодными условиями в прошедший отопительный сезон, а также аномально высокой температурой в летний сезон.

Уменьшение выработки электроэнергии на гидроэлектростанциях связано не только с аварией на Саяно-Шушенской ГЭС, но и с неблагоприятной гидрологической обстановкой на ряде рек Европейской части России.

Так в январе – ноябре 2010 г. выработка электроэнергии на Волжско-Камском каскаде по сравнению с соответствующим периодом 2009 г. уменьшилась на 5,2 млрд кВт·ч (на 13,3%), на Ангаро-Енисейском – на 3,1 млрд кВт·ч (на 3,1%).

Доля произведенной электроэнергии тепловыми электростанциями в общей выработке электроэнергии возросла с 65,1% в январе – ноябре 2009 г. до 66,9% в январе – ноябре 2010 г., а атомными и гидроэлектростанциями соответственно уменьшилась с 16,6 до 16,5% и с 18,3 до 16,6%.

Потребление электроэнергии в январе – ноябре 2010 г. составило 918,2 млрд кВт·ч, что на 4,9%

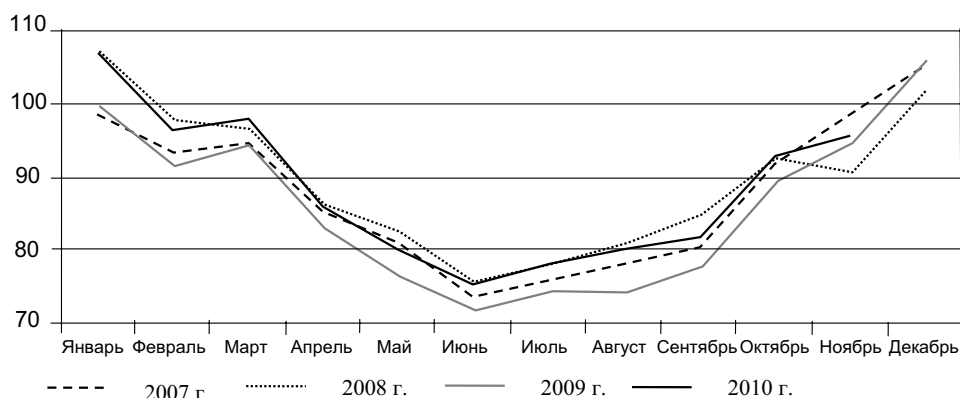


Рис. 5. Динамика производства электроэнергии, % к декабрю 2006 г.

больше соответствующего периода 2009 г., в том числе в ноябре – 90,5 млрд кВт·ч (на 0,6% больше ноября 2009 г.).

Сальдо-переток экспортно-импортных поставок электроэнергии за январь – ноябрь 2010 г. оценивается в объеме 14,8 млрд кВт·ч (на 10,5% выше уровня соответствующего периода 2009 г.), что связано с увеличением экспорта в Украину и уменьшением импорта из Казахстана.

Ввод новой мощности в январе – октябре 2010 г., по данным ОАО «СО ЕЭС», составил 1 538,77 МВт, вывод из эксплуатации – 698,66 МВт.

Индекс *химического производства* в январе – ноябре 2010 г. составил 115% к соответствующему периоду 2009 г., в том числе в ноябре – 108,2%. При исключении сезонного и календарного фактора в ноябре 2010 г. имел место рост химического производства на 2,7% к предыдущему месяцу (рис. 6).

В ноябре 2010 г. по отношению к соответствующему периоду 2009 г. рост производства отмечался по минеральным удобрениям, волокнам синтетическим, полимерам стирола в первичных формах, красителям органическим синтетическим и лакам цветным (пигментным) и составам на их основе, а также полимерам винилхлорида или прочим гало-

Таблица 5

Производство электроэнергии в 2010 г, млрд кВт·ч

Наименование продукции	Январь	Февраль	Март	Апрель	Май	Июнь	Июль	Август	Сентябрь	Октябрь	Ноябрь	Январь – ноябрь 2010 г. к январю – ноябрю 2009 г., %
Электричество, всего	102,8	92,7	94,5	82,2	76,9	72,1	75	76,8	78	89,6	91,9	104,9
В том числе выработка электростанциями:												
– тепловыми;	74,0	66	65,3	54,9	47,1	42,9	46,1	49,6	51,4	61,7	63,6	107,6
– гидроэлектростанциями;	13,2	12,1	13,4	14,1	16,7	17	15,6	14,5	12,9	13,1	12,5	95,4
– атомными	15,2	14,5	15,6	13,2	13	12,4	13,3	12,6	13,6	14,7	15,8	104,6

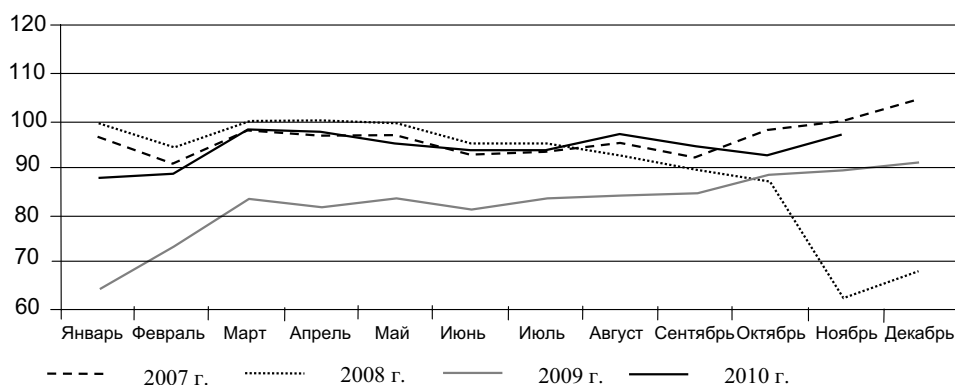


Рис. 6. Динамика химического производства, % к декабрю 2006 г.

к январю – октябрю 2009 г.), при этом темп роста экспортных поставок удобрений в страны дальнего зарубежья составил 133,5%, а в ближнее зарубежье – 118,4%.

В ноябре 2010 г. цены возросли на удобрения, не включенные в другие группировки (далее – сложные) – до 11 567 руб. /т (155,2% по сравнению с соответствующим

генированным олефинам в первичных формах, что связано не только с низкой отчетной базой 2009 г., но и с ростом спроса. Вместе с тем снизилось производство полимеров этилена, пропилена и прочих олефинов в первичных формах, синтетического каучука, соды каустической (табл. 6).

В январе – ноябре 2010 г. производство минеральных или химических удобрений составило 122,5% к соответствующему периоду 2009 г. (в том числе азотных – 101,5%, фосфорных – 120,6%, калийных – 157,2%), что связано с восстановлением спроса на калийные и фосфорные удобрения.

Ограничения по поставкам минеральных удобрений для сельского хозяйства отсутствуют. По оперативной информации Минсельхоза России, по состоянию на 1 декабря 2010 г. сельскохозяйственными товаропроизводителями приобретено 2,14 млн т минеральных удобрений, что на 129 тыс т меньше, чем было приобретено в 2009 г.

По информации Росстата, экспорт удобрений в январе – октябрю 2010 г. составил 23,013 млн т (132,3%

показателем в декабре 2009 г.), на азотные – до 6 434 руб. /т (140,7%), на фосфорные – до 9 638 руб. /т (104,1%) и на калийные – до 6 871 руб. /т (103,1%).

Цены на азотные удобрения продолжили начавшуюся в июле 2010 г. тенденцию роста, который в ноябре составил 112,2% к предыдущему месяцу.

После периода относительной стабильности в апреле – августе 2010 г. цены на сложные удобрения в ноябре 2010 г. продолжили начавшийся в сентябре рост и повысились по сравнению с соответствующим октябрьским показателем на 4,8%.

Цены на фосфорные удобрения после небольшого роста в сентябре 2010 г. второй месяц подряд демонстрируют слабое снижение, которое в ноябре 2010 г. по сравнению с октябрём составило 99,3%.

Цены на калийные удобрения, в августе – октябрю 2010 г. демонстрировавшие определенную стабильность, в ноябре продемонстрировали по сравнению с октябрём 2010 г. заметный рост на 8,8%, который был связан только с увеличением цены поставок на экспорт.

Таблица 6

Выпуск основных видов продукции химической отрасли в 2010 г., тыс. т

Наименование продукции	Январь	Февраль	Март	Апрель	Май	Июнь	Июль	Август	Сентябрь	Октябрь	Ноябрь	Январь – ноябрь 2010 г. к январю – ноябрю 2009 г., %
Удобрения минеральные или химические (в пересчете на 100% питательных веществ)	1 462	1 434	1 529	1 546	1 522	1 442	1 473	1 456	1 473	1 442	1 537	122,5
Полимеры этилена в первичных формах	133	123	148	137	132	133	113	138	117	95,7	127	108,5
Полимеры стирола в первичных формах	23,7	22,8	24,6	24	26,8	24,9	22,5	24,8	27,2	28,8	28,7	114,4
Полимеры винилхлорида или прочие галогенированные олефины в первичных формах	53,2	50,4	55,8	57,2	38,7	57,9	54,6	42,5	38,8	40,6	50,3	107
Волокна синтетические	6,6	7,2	9,2	9,5	9,7	9,3	8,2	8,6	7,9	8,7	8,8	118,5

Цены на азотные и сложные удобрения, поставленные отечественным сельскохозяйственным потребителям, в ноябре 2010 г. продемонстрировали по сравнению с октябрём рост соответственно до 112,4 и 102,5 %. Цены на фосфорные удобрения остались на уровне октября 2010 г. Индекс цен на калийные удобрения составил 99,6 % по сравнению с предыдущим месяцем.

Рост цен при поставках на экспорт основных видов удобрений является реакцией отечественных производителей на тенденцию роста цен на удобрения, отмечающуюся во втором полугодии 2010 г. на мировом рынке, которая, в свою очередь, вызвана ростом мировых цен на основные зерновые культуры (кукурузу, пшеницу, рис), а также сою.

Прирост производства пластмасс в первичных формах в январе – ноябре 2010 г. составил 8,6 % к соответствующему периоду 2009 г. При этом производство полимеров этилена в первичных формах возросло на 8,5 % (что связано с тем, что все основные предприятия-производители в отчетном периоде работали стабильно), производство полимеров винилхлорида или прочих галогенированных олефинов в первичных формах – на 7 %, полимеров стирола в первичных формах – на 14,4 %. Производство полимеров пропилена и прочих олефинов в первичных формах снизилось на 12,1 %.

Выпуск каучуков синтетических в январе – ноябре 2010 г. составил 125,8 % по сравнению с соответствующим периодом 2009 г., что связано в основном с увеличением потребления со стороны шинных производств.

Производство волокон синтетических в январе – ноябре 2010 г. по сравнению с январем – ноябрём 2009 г. возросло и составило 118,5 %.

Экспорт продукции, по данным Росстата, относящейся к химическому комплексу, за январь – октябрь 2010 г. по сравнению с соответствующим периодом 2009 г. возрос в стоимостном выражении до 132,1 %. Доля его в общем экспорте за этот период уменьшилась с 6,3 до 6,2 %.

Импорт продукции химической промышленности увеличился в стоимостном выражении до 136,8 %. Доля импорта химической продукции в общем объеме импорта за этот период не изменилась и соста-

вила 16,6 %, из которых на фармацевтическую продукцию приходится 5,2 %, на пластмассы и изделия из них – 3,8 %, на каучук, резину и изделия из них – 1,2 %.

В январе – ноябре 2010 г. индекс производства *машин и оборудования* составил 111,5 % к январю – ноябрю 2009 г. (рис. 7).

Основной вклад в этот рост внесло увеличение производства механического оборудования (на 16,9 %), динамика производства которого характеризуется значительными колебаниями, связанными со спецификой производственного цикла. Так, производство турбин на водяном паре и турбин паровых прочих увеличилось на 58,1 %. Вместе с тем в указанном периоде наблюдалось сокращение производства турбин газовых – на 42,2 %.

Увеличение объемов работ при реализации строительных проектов оказало в январе – ноябре 2010 г. положительное влияние на динамику производства отдельных видов машин и оборудования, используемых в жилищном, коммерческом и дорожном строительстве относительно аналогичного периода 2009 г. Так, например, производство экскаваторов увеличилось на 69,3 %. Необходимо отметить, что данная динамика также обусловлена низким уровнем объемов производства в январе – ноябре 2009 г.

Отмечается увеличение объема производства станков (на 42,7 %) вследствие улучшения экономической ситуации в ряде секторов промышленности, которое обусловило увеличение платежеспособного спроса на технологическое оборудование. Так, увеличение объемов обработки древесины и производства изделий из дерева (на 11,6 %) способствовало увеличению объемов производства станков деревообрабатывающих (на 83,3 %), также отмечается увеличение объемов производства машин кузнечно-прессовых (на 42,2 %) и станков металлорежущих (на 12,9 %).

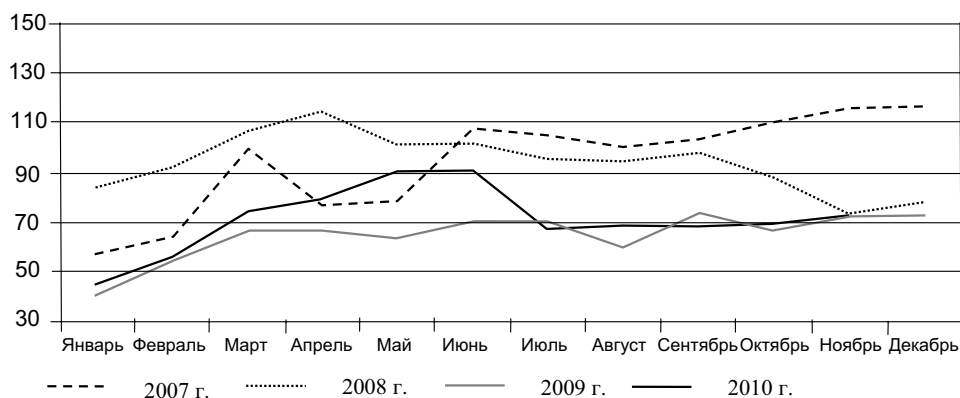


Рис. 7. Динамика производства машин и оборудования, % к декабрю 2006 г.

В указанном периоде на 18,3 % сократилось производство машин и оборудования для сельского и лесного хозяйства, при этом отмечается увеличение объемов производства тракторов для сельского и лесного хозяйства (на 0,9 %), что обусловлено в большей степени, низкими объемами производства этой техники в январе – ноябре 2009 г., вместе с тем спрос на сельскохозяйственные тракторы отечественного производства остается на низком уровне.

В январе – ноябре 2010 г. относительно уровня соответствующего периода 2009 г. отмечался рост объемов производства бытовых приборов, не включенных в другие группировки (на 18 %), который обусловлен увеличением доли расходов физических лиц на бытовые товары длительного пользования. Так, рост объемов производства бытовых стиральных машин составил 18,2 %, холодильников и морозильников – 22,9 %.

Следует отметить, что в ноябре 2010 г. индекс производства машин и оборудования составил 102,1 % по отношению к октябрю 2010 г. С исключением сезонной и календарной составляющих производство машин и оборудования сократилось на 7,6 %. Такая динамика обусловлена сокращением объемов производства машин и оборудования по всем товарным подгруппам данного раздела, за исключением машин и оборудования для сельского и лесного хозяйства.

Индекс производства **электрооборудования, электронного и оптического оборудования** в январе – ноябре 2010 г. по отношению к январю – ноябрю 2009 г. составил 123,7 %.

В связи с тем, что этот сектор является поставщиком комплектующих изделий для других секторов экономики, улучшение ситуации в отдельных секторах-потребителях электрооборудования, электронного и оптического оборудования (что связано в том числе с увеличением объемов платежеспособного спроса со стороны предприятий во всех секторах машиностроительного комплекса и физических лиц)

обеспечило рост производства по всем товарным подклассам данного раздела. Так, в январе – ноябре 2010 г. по сравнению с соответствующим периодом 2009 г. увеличилось производство офисного оборудования и вычислительной техники (на 31,8 %), медицинских изделий, средств измерений, контроля, управления и испытаний; оптических приборов, фото- и кинооборудования; часов (на 27,7 %), электрических машин и электрооборудования (на 25,2 %), электронных компонентов, аппаратуры для радио, телевидения и связи (на 11,4 %). Необходимо отметить, что указанный рост также обусловлен низкими объемами производства в данном разделе в 2009 г.

В ноябре 2010 г. индекс производства электрооборудования, электронного и оптического оборудования составил 108,8 % по отношению к октябрю 2010 г. С исключением сезонной и календарной составляющих производство электрооборудования, электронного и оптического оборудования увеличилось на 1,6 %. Такая динамика обусловлена увеличением объемов производства офисного оборудования и вычислительной техники (на 30,2 %) и производства электронных компонентов, аппаратуры для радио, телевидения и связи (на 22,5 %)

Индекс производства **транспортных средств и оборудования** в январе – ноябре 2010 г. составил 132 % к уровню соответствующего периода 2009 г. (рис. 8).

Снижение объемов пассажирооборота железнодорожного транспорта в течение 2010 г. привело к сокращению инвестиционных программ ОАО «РЖД», в связи с чем отмечается снижение производства железнодорожной техники, используемой для перевозки пассажиров. Так, в январе – ноябре 2010 г. относительно соответствующего периода 2009 г. производство вагонов пассажирских магистральных сократилось на 11,1 %. Вместе с тем реализация проектов по обновлению парка железнодорожной техники в части тягового подвижного состава обеспечила увеличение объемов производства тепловозов маневровых и промышленных на 20,2 %.

Производство **легковых автомобилей** в январе – ноябре 2010 г. по сравнению с январем – ноябрем 2009 г. увеличилось на 98 % (рис. 9).

Указанный рост в основном связан с низким уровнем объемов

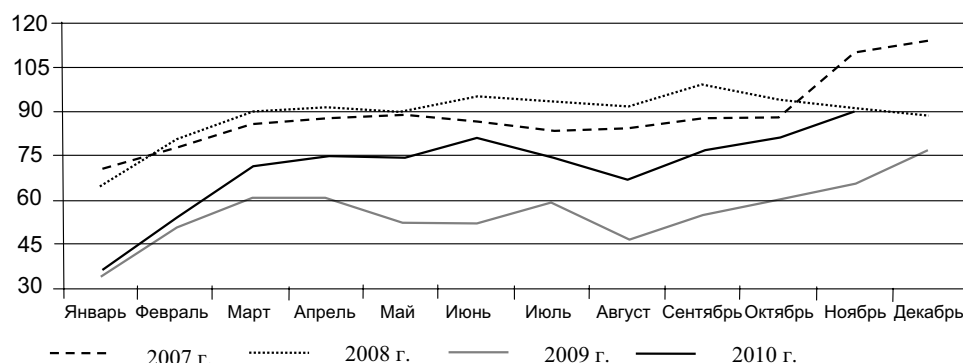


Рис. 8. Динамика производства транспортных средств, % к декабрю 2006 г.

производства в 2009 г. вследствие резкого снижения спроса и остановки деятельности ряда предприятий. Кроме того, увеличению объемов производства легковых автомобилей в настоящее время способствует реализация мер государственной поддержки по стимулированию спроса на эту технику (реализация эксперимента по утилизации автотранспортных средств, субсидирование процентных ставок по кредитам физическим лицам на приобретение новых легковых автомобилей).

По данным Росстата, экспорт легковых автомобилей за январь – октябрь 2010 г. составил 35,8 тыс. шт. на сумму 232 млн долл. (за аналогичный период 2009 г. экспорт составил 33,9 тыс. шт. на сумму 198,3 млн долл.). Импорт за этот период 2010 г. составил 536,5 тыс. шт. на сумму 8 729,8 млн долл. (в 2009 г. – 433,7 тыс. шт. на сумму 7 002,2 млн долл.).

В январе – ноябре 2010 г. производство грузовых автомобилей увеличилось на 67,4 % к уровню января – ноября 2009 г., что также связано с низким уровнем производства в 2009 г., обусловленного значительным сокращением лизинговых продаж автомобильной техники, а также сложностями отечественных предприятий (как производителей, так и потребителей автомобильной техники) в получении кредитов на пополнение оборотных средств, реализацию проектов по обновлению автомобильного парка и погашении текущих кредитных обязательств (рис. 10).

По данным Росстата, экспорт грузовых автомобилей за январь – октябрь 2010 г. составил 10,4 тыс. шт. на сумму 242,2 млн долл. (за аналогичный период 2009 г. экспорт составил 12,6 тыс. шт. на сумму 279,8 млн долл.). Импорт за данный период 2010 г. составил 44,9 тыс. шт. на сумму 1 372,2 млн долл. (в 2009 г. – 19,6 тыс. шт. на сумму 587 млн долл.).

Реализация мер Правительства Российской Федерации по сти-

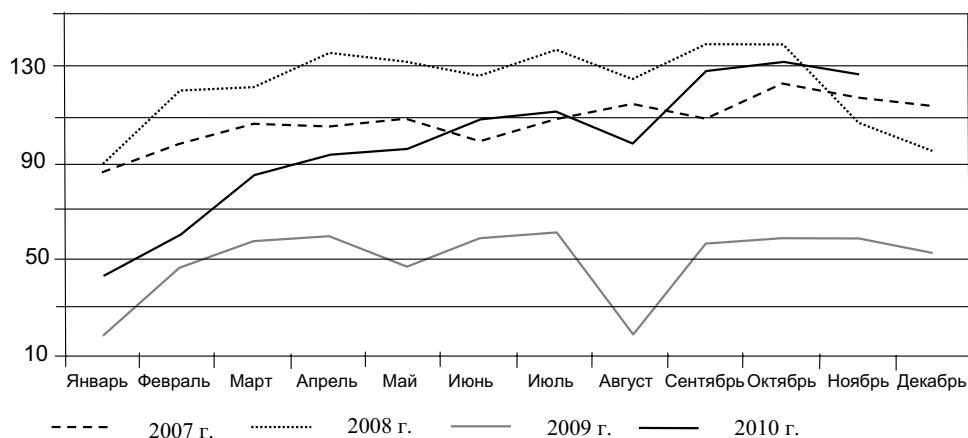


Рис. 9. Объем выпуска легковых автомобилей в месяц, тыс. шт.

мулированию спроса на автомобильную технику в совокупности с нормализацией финансово-экономического состояния предприятий автомобильной промышленности будет содействовать увеличению заказов на продукцию всех автосборочных площадок, что в свою очередь обеспечит увеличение объемов производства этой продукции в 2010 г. относительно уровня 2009 г.

Следует отметить, что в ноябре 2010 г. индекс производства транспортных средств и оборудования составил 137,6 % по отношению к октябрю 2010 г. С исключением сезонной и календарной составляющих производство транспортных средств и оборудования увеличилось на 2,1 %.

Индекс *металлургического производства и производства готовых металлических изделий* в январе – ноябре 2010 г. составил 113,3 % к январю – ноябрю 2009 г., в том числе металлургического производства – 113,2 %, производства готовых металлических изделий – 113,6 %.

В ноябре 2010 г. индекс металлургического производства и производства готовых металлических изделий составил 98,9 % по отношению к октябрю 2010 г. (рис. 11).

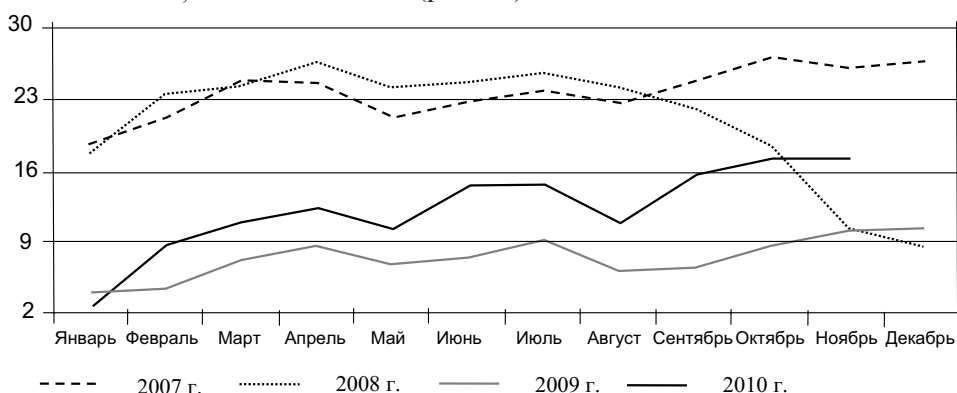


Рис. 10. Объем выпуска грузовых автомобилей в месяц, тыс. шт.

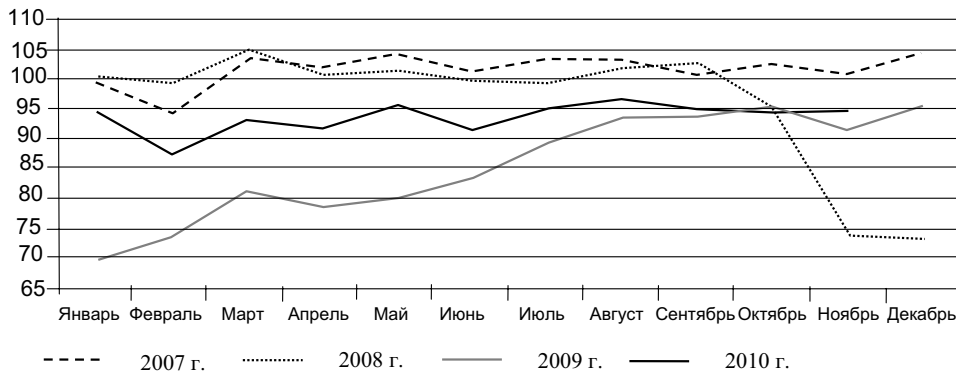


Рис. 11. Динамика металлургического производства, % к декабрю 2006 г.

С исключением сезонной и календарной составляющих рост производства металлургической продукции и готовых металлических изделий составил 0,9% (табл. 7).

Спрос внутреннего рынка на продукцию черной металлургии, обеспечивается темпами развития металлопотребляющих секторов экономики.

По оперативным данным компаний черной металлургии в январе – ноябре 2010 г. по сравнению с январем – ноябрем 2009 г. рост производства готового проката черных металлов наблюдался в ООО «Евразхолдинг» – ОАО «Западно-Сибирский металлургический комбинат» – 119,3% (5 363 тыс. т) и ОАО «Нижнетагильский металлургический комбинат» – 101,4% (3 338 тыс. т); в Группе ММК – ОАО «Магнитогорский металлургический комбинат» – 116% (9 431 тыс. т); ОАО «Северсталь» – Череповецкий металлургический комбинат – 117,8% (9 312 тыс. т); ОАО «НЛМК» – ОАО «Новолипецкий металлургический комбинат» – 112,4% (8 063 тыс. т).

Вместе с тем против января – ноября прошлого года снизили объем производства: ООО «Евразхолдинг» – ОАО «Новокузнецкий металлургический комбинат» – 92,2% (1 305 тыс. т); ООО УК «Мечел» – Челябинский металлургический комбинат – 92,6% (2 736 тыс. т); ООО УК «Металлоинвест» – ОАО «Оскольский электрометаллургический комбинат» – 93,8% (2 532 тыс. т) и ОАО «Уральская Сталь» – 87,6% (2 141 тыс. т).

Физический объем экспорта проката в январе – октябре 2010 г. составил 24,8 млн т (105,5% к соответствующему периоду 2009 г.), полуфабрикатов – 13,2 млн т (114,6%). Поставки металлопроката преимущественно осуществлялись в страны дальнего зарубежья.

Импорт готового проката черных металлов в январе – октябре 2010 г. в тоннаже увеличился на 52,7% и составил 4,21 млн т.

Расширение внутреннего потребления листового проката составило в рассматриваемом периоде 169,7%. Доля российского металла во внутреннем потреблении составила за январь – октябрь 72,6%.

Производство стальных труб в январе – ноябре 2010 г. составило 137,6% к соответствующему периоду 2009 г., или 8 226,5 тыс. т (ноябрь 2010 г. к октябрю 2010 г. – 98,3%).

В январе – ноябре 2010 г. по сравнению с январем – ноябрем 2009 г. рост производства стальных труб наблюдался в ОАО «Волжский трубный завод» – 177,3% (970 тыс. т против 547 тыс. т в январе – ноябре 2009 г.); ОАО «Челябинский трубопрокатный завод» – 140,9% (732,3 тыс. т против 519,8 тыс. т); ОАО «Выксунский металлургический завод» – 132,3% (1 800,2 тыс. т против 1 361,0 тыс. т); ОАО «Первоуральский новотрубный завод» – 125,7% (628,7 тыс. т против 500,2 тыс. т); ОАО «Таганрогский металлургический завод» – 120,8% (656,4 тыс. т против 543,4 тыс. т); ОАО «Северский трубный завод» – 115,3% (619,2 тыс. т против 536,9 тыс. т), ОАО «Синарский трубный завод» – 106,9% (481 тыс. т против 449,9 тыс. т).

Производство труб по способу производства и ряду их основных видов за январь – ноябрь 2010 г. в сравнении с январем – ноябрем 2009 г. состави-

Таблица 7

Выпуск основных видов продукции черной металлургии в 2010 г., млн т

Наименование продукции	Январь	Февраль	Март	Апрель	Май	Июнь	Июль	Август	Сентябрь	Октябрь	Ноябрь	Январь – ноябрь 2010 г. к январю – ноябрю 2009 г., %
Чугун и доменные ферросплавы	4	3,7	4,2	4,3	4,1	3,8	3,9	4	4	4	4,1	110,7
Сталь	5,1	5	5,6	5,6	5,9	5,3	5,4	5,6	5,6	5,6	5,8	113
Прокат готовый	4,5	4,3	4,7	4,8	5,1	4,6	4,8	4,9	4,9	4,9	5	111
Трубы стальные	0,622	0,679	0,779	0,739	0,681	0,702	0,716	0,759	0,828	0,868	0,853	137,6

ло: трубы насосно-компрессорные – 113,1 %, обсадные – 126,1 %, бурильные – 152,4 %, электросварные большого диаметра (СБД) – 165,9 %, бесшовные – 125,7 %, электросварные (кроме СБД) – 128,7 %, сварные (без электросварных) – 91,8 %.

Импорт стальных труб в январе – октябре 2010 г. возрос более чем вдвое – 239 % к соответствующему периоду прошлого года (составил 1 181,2 тыс. т) за счет увеличения поставок из стран дальнего зарубежья до 401,2 % (620,7 тыс. т) и стран СНГ до 165,1 % (560,4 тыс. т). При этом доля импортных труб на внутреннем рынке составила 15,1 %, что выше среднегодового показателя за 2009 г. (10,8 %). До 2008 г. доля присутствия импортных труб во внутреннем потреблении на протяжении ряда лет составляла более 17 %.

В январе – октябре 2010 г. экспортные поставки стальных труб значительно ниже поставок января – октября 2009 г. и составили 64 % к соответствующему периоду 2009 г., или 855,9 тыс. т против 1 370,7 тыс. т в январе – октябре 2009 г. (за счет сокращения поставок как в страны дальнего зарубежья (до 85,6 %, или 451,7 тыс. т), так и в страны СНГ (до 47,9 %, или 404,2 тыс. т)). Необходимо отметить, что импортные поставки стальных труб на российский рынок превышают экспортные поставки российских труб в январе – октябре на 37,5 %. Это объясняется тем, что резко возросший спрос на трубную продукцию на внутреннем рынке в январе – октябре 2010 г. дал рост на 75,2 % (расчетно, без учета складских запасов) к уровню соответствующего периода 2009 г. и на 16,2 % к уровню соответствующего периода 2008 г., переориентировал потоки с внешнего рынка на удовлетворение потребностей внутреннего рынка.

Таким образом, трубный сегмент экономики с января 2010 г. восстановил докризисные объемы внутреннего потребления и на протяжении всего рассматриваемого периода демонстрирует устойчивый рост внутреннего потребления относительно докризисных объемов (январь – октябрь 2010 г. – 116 % против января – октября 2008 г.).

В ноябре 2010 г. наблюдалось оживление экономики, и сохранялся рост объемов производства в *цветной металлургии*, в первую очередь по базовым

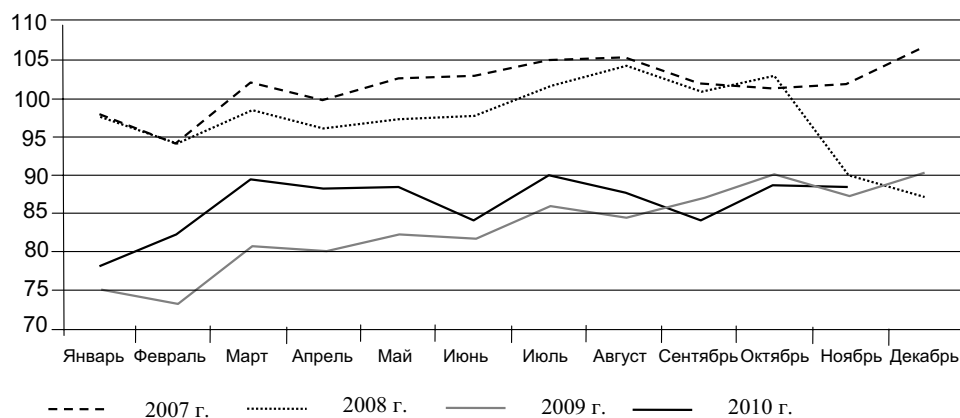


Рис. 12. Динамика месячного производства цветной металлургии, % к декабрю 2006 г.

первичным металлам (алюминий первичный, медь рафинированная, никель необработанный, цинк и свинец). Индекс производства цветных металлов за январь – ноябрь 2010 г. составил 107,1 % к соответствующему периоду 2009 г. (рис. 12).

При этом рост производства по сравнению с предыдущей динамикой с учетом календарного фактора наблюдался по большинству рассматриваемых металлов.

Оживление мировых рынков привело, особенно в первом квартале 2010 г., к росту спроса и мировых цен на основные цветные металлы, что явилось основой для роста внутренних российских цен. Это способствовало улучшению финансово-экономических показателей компаний и повышению эффективности производства.

Наблюдается оживление инвестиционных процессов в отрасли. Уровень инвестиций за девять месяцев составил по цветной металлургии 107,8 % по сравнению с аналогичным периодом 2009 г., против 88,9 % за шесть месяцев 2010 г. и 63,8 % за I квартал 2010 г. соответственно. Снизились инвестиции и в добычу и обогащение руд цветных металлов – до 84,7 % за девять месяцев 2010 г. к соответствующему периоду 2009 г., 52,3 % – за первое полугодие и за первый квартал – до 39,7 %.

Добыча руд цветных металлов на территории Российской Федерации в основном обеспечила потребности металлургического комплекса (табл. 8). Так, за январь – ноябрь 2010 г. добыча концентратов медных составила 109,5 % к аналогичному периоду 2009 г., руды никелевой – 105,2 %, добыча бокситов была ниже уровня 2009 г. – 96,3 %, однако потребность в сырье для производства алюминия закрывалась импортными поставками.

Производство первичного алюминия в январе – ноябре 2010 г. практически сохраняется на уровне

Таблица 8

Производство основных цветных металлов в 2010 г., % к предыдущему месяцу

Наименование продукции	Январь	Февраль	Март	Апрель	Май	Июнь	Июль	Август	Сентябрь	Октябрь	Ноябрь	Январь–ноябрь 2010 г. к январю–ноябрю 2009 г., %
Алюминий первичный	99,5	90	113,5	98	103,3	96,9	103,5	99,5	96,8	103,8	97,4	101,6
Свинец необработанный	71,6	112,3	110,1	99,2	101,1	85	93,2	100,9	104,6	101,2	108,1	110,8
Цинк необработанный нелегированный	105,7	92,0	113,5	99,8	104,3	104,6	94,1	102,8	73,6	107,8	99,7	118
Медь рафинированная	94,7	90,2	111	100	103,2	95,4	107,1	96,5	93,7	107,6	95,6	106,1
Никель необработанный	89	93,2	112,3	93,2	105,9	98,9	104,7	102,8	94	102,7	100,1	103,1
Магний необработанный	111,2	92,5	114,4	97,6	105,8	97,4	110,6	103,5	98,1	103,8	95,8	112,3
Кобальт необработанный	93,7	90,5	116	95,9	102,4	97,7	97,1	99,5	97,5	106,1	97,6	102,1
Титан необработанный	105,2	105,3	105,3	98,3	100,7	105,1	102,3	105,2	104,6	104,6	88,3	113,4

2009 г. и определяется уровнем спроса на российском и на зарубежных рынках. Индекс производства алюминия первичного в январе – ноябре 2010 г. составил 101,6 % к январю – ноябрю 2009 г. и вырос против ноября 2009 г. на 4,9 %.

Под влиянием неблагоприятной конъюнктуры на мировых рынках экспорт необработанного алюминия снизился на 1,6 % и составил в январе – октябре 2010 г. 2 785,9 тыс. т против 2 830,1 тыс. т в январе – октябре 2009 г. Основное снижение экспортных поставок алюминия произошло в июне 2010 г. с 281,2 тыс. т в мае 2010 г. до 223,8 тыс. т в июне, в третьем квартале экспортные поставки составляли 355,3 тыс. т в июле, 259 тыс. т в августе, 248,1 тыс. т в сентябре и 314,7 тыс. т в октябре 2010 г.

В январе – ноябре 2010 г. объемы производства на российских алюминиевых заводах были предопределены некоторым снижением спроса на внешних рынках. При этом снижение объемов производства производилось в плановом порядке, в первую очередь на неконкурентоспособных мощностях (Волховского, Надвоицкого, Волгоградского, Богословского, Уральского и Кандалакшского алюминиевых заводов), издержки на которых с учетом уплаты процентов по кредитам и займам превышают 2 200 долл. /т при том, что мировые цены на первичный алюминий за январь – март 2010 г. составили 2 235,15 долл. /т, к середине года цены на первичный алюминий снизились до 1 930 долл. /т, но последние три месяца наблюдается устойчивый рост, и цены за октябрь составили 2 346,57 долл. /т. Среднемесячные цены на первичный алюминий в январе – марте 2009 г. составляли 1 365,1 долл. /т.

По оперативным данным, в январе – ноябре 2010 г. производство на Уральском алюминиевом заводе составило 82,8 %, Богословском алюминиевом заводе – 94,8 %, Волгоградском алюминиевом

заводе – 102,5 % к январю – ноябрю 2009 г. На Красноярском алюминиевом заводе производство алюминия первичного составило 102,1 %, Саянском алюминиевом заводе – 101,7 % к январю – ноябрю 2009 г.

Производство меди рафинированной в январе – ноябре 2010 г. составило 106,1 % против уровня января – ноября 2009 г. и снизилось на 0,5 %.

Снижение мировых цен на медь во втором квартале 2010 г. в августе сменилось повышением до 7 283,95 долл. /т и продолжилось в сентябре до 7 709,30 долл. /т и в октябре до 8 292,40 долл. /т, тогда как в январе 2010 г. медь стоила всего 7 386,25 долл. /т (в первом квартале 2009 г. – 3 453,2 долл. /т).

При этом в третьем квартале наметилась тенденция к снижению экспортных поставок меди рафинированной (полуфабрикатов) с российских заводов до 376,3 тыс. т января – октябре 2010 г. против 410,2 тыс. т в январе – октябре 2009 г. (снижение на 8,3 %).

Экспортные поставки рафинированной меди снизились в июне 2010 г. из-за неблагоприятной мировой конъюнктуры до 21,2 тыс. т против 43,5 тыс. т в мае, в июле наблюдался рост поставок до 51,8 тыс. т, в августе они составили 31,2 тыс. т, в сентябре – 8,3 тыс. т и в октябре упали до 23,2 тыс. т.

На предприятиях ОАО «ГМК «Норильский никель» производство меди рафинированной составило в январе – ноябре 2010 г. 97,4 % к январю – ноябрю 2009 г., на предприятиях Уральской горно-металлургической компании производство меди рафинированной составило 115,1 % и Новгородском заводе Русской медной компании – 107,8 % к аналогичному периоду 2009 г.

Производство никеля за январь – ноябрь 2010 г. составило 103,1 % к январю – ноябрю 2009 г. и снизилось на 0,5 % по отношению к ноябрю 2009 г.

Следует отметить стабильную работу ОАО «ГМК «Норильский никель», которое выпускает наиболее конкурентоспособную продукцию – 101,6 % в январе – ноябре 2010 г. В ОАО «Комбинат «Южуралникель» объемы производства никеля за январь – ноябрь 2010 г. составили 106,7 % к январю – октябрю 2009 г., на ОАО «Уфалейникель» – 159,4 %.

С апреля 2009 г. сформировалась благоприятная ценовая конъюнктура (мировые цены на никель выросли с 9,5 тыс. долл. /т в январе 2009 г. до 17 055 долл. /т в декабре 2009 г.), их рост продолжился в 2010 г. – так, цены за январь 2010 г. составили 18 439,25 долл. /т, однако к середине года наметился спад цен, и они снизились до 19 400 долл. /т (июнь), далее по мере повышения спроса на металл цены стали плавно расти и к октябрю 2010 г. выросли до 23 807,38 долл. /т.

Все это позволило запустить высокзатратное производство в ОАО «Уфалейникель», в котором производство за январь – ноябрь 2010 г. составило 159,4 % против 63,9 % за двенадцать месяцев 2009 г.

Рост производства никеля и изделий из него на российских предприятиях связан в первую очередь с благоприятной ценовой конъюнктурой и оживлением спроса на зарубежных рынках в первую очередь, для производства нержавеющей стали и сплавов. Объемы экспорта никеля необработанного за январь – октябрь 2010 г. ниже уровня 2009 г. Объемы экспорта снизились на 1,6 % против соответствующего периода 2009 г., тогда как выручка от продаж выросла до 4 149,9 млн долл., т. е. в 1,5 раза.

Основное снижение экспортных поставок наблюдалось в июне 2010 г. – до 19,2 тыс. т против 20,5 тыс. т в мае 2010 г. и было обусловлено неблагоприятной конъюнктурой на мировых рынках, тогда как поставки в июле выросли и составили 29,9 тыс. т, а в августе снизились до 21,2 тыс. т, в сентябре составили 21 тыс. т и в октябре снизились до 19,2 тыс. т.

Темпы выпуска продукции с высокой добавленной стоимостью, которая в основном используется на внутреннем рынке, по большинству позиций выросли против низкой базы прошлого года и против аналогичного месяца 2009 г. Темпы роста составили:

- прутки и профили алюминиевые – 140,1 % к январю – ноябрю 2009 г. и 134,1 % к ноябрю 2009 г.;
- плиты, листы, полосы и ленты алюминиевые – 126,8 % и 115,4 % соответственно;
- фольга алюминиевая – 113,7 и 86,8 % соответственно;
- прутки и профили медные – 94,1 и 103,7 % соответственно;
- проволока медная – 133,2 и 141,2 % соответственно;
- плиты, листы, полосы и ленты из меди – 134,6 и 120,2 % соответственно;
- фольга медная – 183,5 и 147,9 % соответственно;
- проволока, прутки, профили титановые – 109 и 102,8 % соответственно.

Индекс производства по *обработке древесины и производству изделий из дерева* в январе – ноябре 2010 г. составил 111,6 % к январю – ноябрю 2009 г.; по *целлюлозно-бумажному производству, издательской и полиграфической деятельности* – 107,5 %, в том числе по производству целлюлозы, древесной массы, бумаги, картона и изделий из них – 106,7 %, издательской и полиграфической деятельности, тиражированию записанных носителей информации – 108 %, по виду деятельности «*Лесозаготовки*» – 107,8 %.

В ноябре 2010 г. индекс производства по обработке древесины и производству изделий из дерева составил 92,6 % к предыдущему периоду. С исключением сезонной и календарной составляющих производство деревообрабатывающей промышленности снизилось на 1,9 % (рис. 13).

Индекс производства целлюлозно-бумажной продукции; издательской и полиграфической деятельности в ноябре 2010 г. составил 96,2 % к предыдущему периоду. С исключением сезонной и календарной составляющих производство целлюлозно-бумажной продукции, включая издатель-

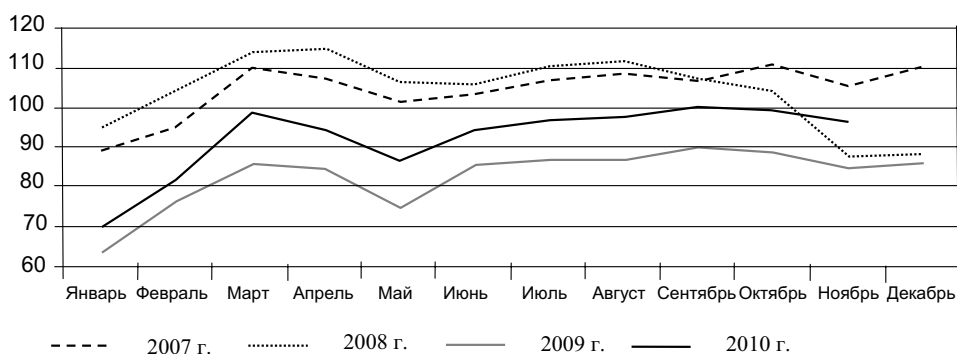


Рис. 13. Динамика обработки древесины и производства изделий из дерева, % к декабрю 2006 г.

скую и полиграфическую деятельность, снизилось на 0,5 %.

В целом в январе – ноябре 2010 г. по сравнению с соответствующим периодом 2009 г. темпы производства лесопромышленной продукции показывают положительную динамику, что обусловлено как постепенной стабилизацией ситуации в отрасли, оживлением внешних рынков, так и значительным уровнем падения промышленного производства в 2009 г.

Так, в январе – ноябре 2010 г. по сравнению с январем – ноябрем 2009 г. наблюдалось увеличение объемов производства отдельных видов продукции: шпона лущеного (на 30 %), фанеры (на 26,2 %), древесностружечных плит (на 20,8 %), древесноволокнистых плит (на 5,3 %).

Индекс производства по виду деятельности «Производство деревянных строительных конструкций, включая сборные деревянные строения, и столярных изделий» в январе – ноябре 2010 г. составил 114,8 % к соответствующему периоду 2009 г., по виду деятельности «Распиловка и строгание древесины; пропитка древесины» – 103,6 %, по виду деятельности «Производство шпона, фанеры, плит, панелей» – 121,1 %.

Рост экспорта древесины и целлюлозно-бумажных изделий в январе – октябре 2010 г. к январю –

октябрю 2010 г. составил 115,7 % в стоимостном выражении. Наиболее высокие темпы роста физического объема экспорта наблюдались у следующих товаров: фанеры клееной – на 18,1 %, пиломатериалов – на 10,5 %, целлюлозы древесной – на 8,7 %.

Рост импорта древесины и целлюлозно-бумажных изделий в январе – октябре 2010 г. к январю – октябрю 2010 г. составил 116,1 % в стоимостном выражении.

Увеличение на 6,7 % производства целлюлозы, древесной массы, бумаги, картона и изделий из них в январе – ноябре 2010 г. обусловлено прежде всего ростом производства целлюлозы древесной и целлюлозы из прочих волокнистых материалов (на 4,1 %), картона (на 5 %) и бумаги (на 3,3 %).

Наблюдаемый рост показателей производства целлюлозно-бумажной продукции в январе – ноябре 2010 г. является следствием постепенной стабилизации ситуации в отрасли, а также значительного падения объемов производства данной продукции в январе – ноябре 2009 г. (рис. 14).

В издательской и полиграфической деятельности, тиражировании записанных носителей информации в январе – ноябре 2010 г. по сравнению с соответствующим периодом 2009 г. отмечалось увеличение объемов производства на 8 %, что обус-

ловлено ростом производства книг, брошюр, листовок и аналогичных изданий, переплетенных печатных (на 14,5 %), журналов (на 12,8 %).

Индекс производства *прочих неметаллических минеральных продуктов* в январе-ноябре 2010 г. составил 110,7 % к соответствующему периоду прошлого года.

Следует отметить снижение производства прочих неметаллических минеральных продуктов, с исключением сезонного и календарного факторов, на 0,3 % по сравнению с октябрём (рис. 15).

В январе – ноябре 2010 г. сохраняется положительная динамика производства продук-

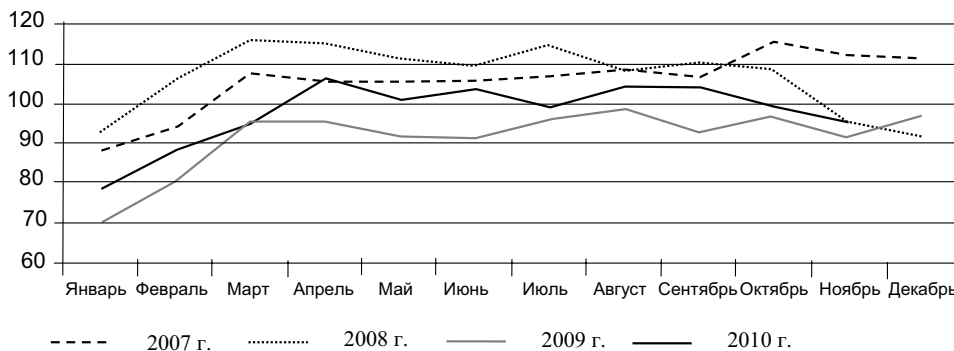


Рис. 14. Динамика целлюлозно-бумажного производства, издательской и полиграфической деятельности, % к декабрю 2006 г.

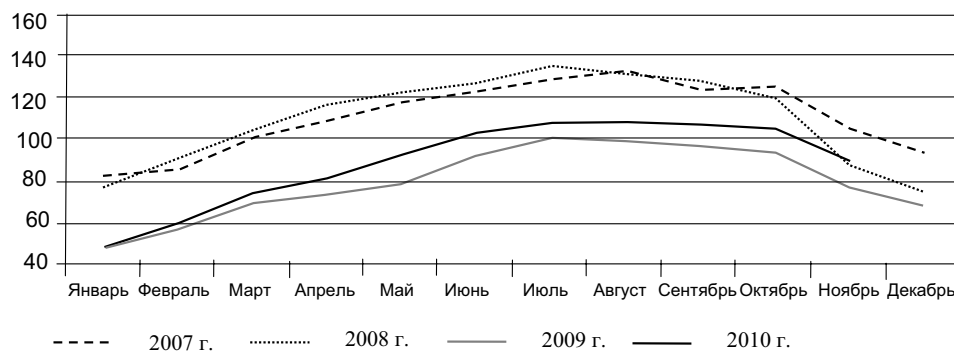


Рис. 15. Динамика производства прочих неметаллических минеральных продуктов, % к декабрю 2006 г.

ции практически по всем видам деятельности, входящим в производство прочих неметаллических минеральных продуктов, по сравнению с январем – ноябрем 2009 г., кроме производства стекла и изделий из стекла, индекс производства которого снизился на 1,8 % по сравнению с соответствующим периодом 2009 г. Вместе с тем производство листов асбестоцементных волнистых гофрированных (шифера) составило 95,7 %, сеток, холстов, матов, плит и прочих изделий из стекловолокна, кроме стеклотканей, – 77,8 % от уровня соответствующего периода 2009 г. (табл. 9).

Индекс производства цемента, извести и гипса составил 115,4 % к январю – ноябрю 2009 г. (при темпе роста производства портландцемента, цемента глиноземистого, цемента шлакового и аналогичных цементов гидравлических 115,5 %), производства изделий из бетона, гипса и цемента – 113,6 %; производства керамических плиток и плит – 110,1 %, производства прочей неметаллической минеральной продукции – 110,0 %, производства кирпича, черепицы и прочих строительных изделий из обожженной глины – 105,7 %.

На увеличение темпов роста производства цемента оказало влияние увеличение экспортных поставок в рассматриваемом периоде. Доля экспортных поставок в объеме производства цемента в январе – ноябре составила 6,3 %. Доля импортных поставок во внутреннем потреблении составила

3,5 %. Темп роста экспортных поставок составил 123,9 %.

Следует отметить снижение роста производства продукции в ноябре 2010 г. по сравнению с предыдущим периодом. Так, индекс производства стекла и изделий из стекла в ноябре по сравнению с октябрем 2010 г. составил 95,3 % при снижении объемов производства стекла листового термически полированного и стекла листового с матовой или полированной поверхностью, но не обработанного другим способом на 7,4 %; производства керамических плиток и плит – 91 %, производства цемента, гипса – 78,4 %, производства изделий из бетона, извести, гипса и цемента – 91,3 % и производства прочей неметаллической продукции 56 %, производства кирпича, черепицы и прочих строительных изделий из обожженной глины 92,2 %.

В январе – ноябре 2010 г. темпы привлечения объемов инвестиций в основной капитал превысили уровень соответствующего периода прошлого года на 5,1 % и составили 7 480,1 млрд руб. Объемы работ по виду деятельности «Строительство» за рассматриваемый период 2010 г. выросли на 0,4 % от уровня соответствующего периода 2009 г. (3 561,3 млрд руб.), а ввод жилья снизился на 3,8 % (43,6 млн м² общей площади).

Кроме того, в октябре снизились объемы поставок на экспорт цемента до 170,5 тыс. т по сравнению со 188 тыс. т в сентябре при сокращении

Таблица 9

Выпуск основных видов неметаллических минеральных продуктов в 2010 г.

Наименование продукции	Январь	Февраль	Март	Апрель	Май	Июнь	Июль	Август	Сентябрь	Октябрь	Ноябрь	Январь – ноябрь 2010 г. к январю – ноябрю 2009 г., %
Стекло листовое с матовой или полированной поверхностью, но не обработанное другим способом, млн м ²	14,5	12,0	14,1	15,2	15,8	15,3	15,7	15,3	16,2	18,2	16,9	114,7
Плитки керамические глазурованные для внутренней облицовки стен, млн м ²	3,1	4,2	4,4	4	4,3	4,6	4,7	5,1	4,7	5,2	6	109,8
Кирпич керамический неогнеупорный строительный, млн усл. кирпичей	250	260	329	342	412	460	493	507	513	514	475	105,8
Портландцемент, цемент глиноземистый, цемент шлаковый и аналогичные цементы гидравлические, млн т	1,7	2,2	3,2	3,9	5	5,5	5,7	5,8	5,4	5,1	4	115,5
Конструкции и детали сборные железобетонные, млн м ³	1	1,3	1,6	1,7	1,6	1,8	1,8	1,9	2	2	1,9	115,3
Листы асбестоцементные волнистые (гофрированные) (шифер), млн шт. усл. плиток	55,8	66,4	87,9	91	107	116	114	114	107	108	99,7	95,7

Таблица 10

Выпуск основных видов продукции в 2010 г.

Наименование продукции	Январь	Февраль	Март	Апрель	Май	Июнь	Июль	Август	Сентябрь	Октябрь	Ноябрь	Январь–ноябрь 2010 г. к январю–ноябрю 2009 г., %
Ткани хлопчатобумажные, млн м ²	111	134	143	141	98,7	113	116	125	129	121	129	105,7
Трикотажные изделия, млн шт.	8,1	10,6	12,8	12,1	10,9	11,7	11,3	12,9	11,1	10,6	11,3	108
Обувь, млн пар	5,7	7,3	8,9	9,2	8,6	7,5	7,4	8,2	8,3	8,9	8,4	121

поставок цемента по импорту до 150,1 тыс. т (в октябре – 202 тыс. т).

В январе-ноябре 2010 г. индекс **текстильного и швейного производства** составил 112,3% к январю – ноябрю 2009 г., **производства кожи, изделий из кожи и производства обуви** – 119,0%, в том числе в ноябре 2010 г. к ноябрю 2009 г. – 110,4% и 122,1% соответственно (табл. 10).

С исключением сезонного и календарного факторов текстильное и швейное производство в ноябре 2010 г. к предыдущему месяцу сократилось на 2,8%, производство кожи, изделий из кожи и производство обуви возросло – на 0,4%.

Стабильно высокий темп производства товаров легкой промышленности за январь – ноябрь 2010 г. обусловлен как сдерживанием роста потребительских цен на продукцию легкой промышленности (индекс цены за ноябрь 2010 г. к декабрю 2009 г. составил: по тканям – 103,8%, одежде и белью – 106,4%, трикотажным изделиям – 107% и обуви – 105,8%), так и низкой базой января – ноября 2009 г.

Индекс **текстильного производства** в январе – ноябре 2010 г. составил 115,1% к январю – ноябрю 2009 г. (рис. 16). Производство тканей продолжает оставаться на высоком уровне (118,4%) вследствие продолжающегося роста нетканых материалов типа тканей (138,3%), а также восстановления темпов производства хлопчатобумажных тканей (105,7%),

которое во многом обусловлено низкой соответствующей базой 2009 г. и восстановлением спроса на готовые товары, в частности на постельное белье (119,1%).

Продолжающееся падение объемов производства шерстяных тканей (90,8%) свидетельствует о глубокой кризисной ситуации как в производстве шерсти, обусловленной дефицитом и низким уровнем качества отечественного сырья, так и отсутствием отечественного производства востребованных тканей нового поколения.

Устойчивая тенденция снижения производства тканей из синтетических и искусственных волокон и нитей, включая штапельные (95,4%), обусловлена высоким уровнем конкуренции со стороны импортных тканей, поступающих из Турции и стран Юго-Восточной Азии.

Производство льняных тканей в январе – ноябре 2010 г. составило 105,7% (44,3 млн м²) к январю – ноябрю 2009 г., что свидетельствует о выравнивании ситуации с производством тканей льняных.

В январе – ноябре 2010 г. увеличилось производство трикотажных изделий (108%), а также трикотажных чулочно-носочных изделий (103,3%).

Стабильный рост производства трикотажных изделий обусловлен возросшим уровнем конкурентоспособности отечественной продукции.

На росте производства одежды, выделки и крашения меха (109,8%) сказалось как влияние

сезонного фактора, так и улучшение ситуации с реализацией продукции, проявившиеся в росте производства курток (109,8%), пальто, полупальто (107,5%), платьев, сарафанов женских или для девочек (108,2%), рубашек мужских или для мальчиков, кроме трикотажных (105,5%), костюмов (103,8%).

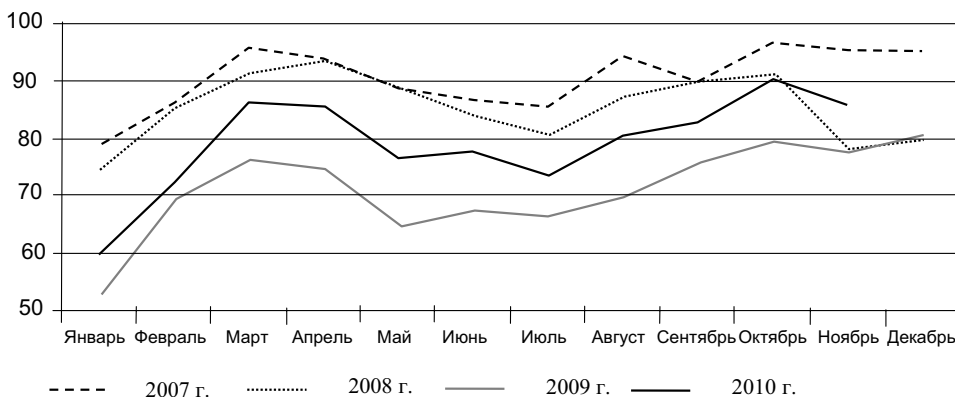


Рис. 16. Динамика текстильного и швейного производства, % к декабрю 2006 г.

Рост объемов производства рабочей одежды — комплектов и костюмов, курток производственных и профессиональных мужских (118,4%), а также женских (128,3%) обусловлен ростом промышленного производства (108,4%).

Рост **производства кожи, изделий из кожи и производства обуви** составил 119%, в том числе в ноябре 2010 г. к ноябрю 2009 г. — 122,1% (рис. 17).

Данный рост темпов производства в ноябре 2010 г. обусловлен ростом производства аксессуаров (чемоданов, сумок) — 122%, а также ростом производства обуви (121,3%), в том числе с верхом из кожи (112,5%).

Принятые меры по обнулению ввозных таможенных пошлин на отдельные виды дубленой кожи в 2009 г. позволили отечественным предприятиям по производству обуви и изделий из кожи закупать качественное сырье на экономически более выгодных условиях, что способствовало значительному росту производства изделий из кожи в 2010 г.

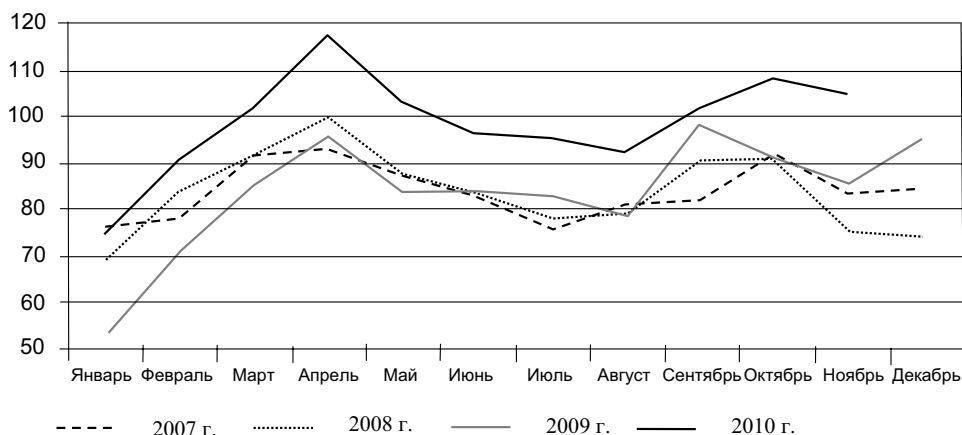


Рис. 17. Динамика производства кожи, изделий из кожи и производства обуви, % к декабрю 2006 г.

Восстановление объемов импорта обуви кожаной (178,7% за январь — октябрь 2010 г. к соответствующему периоду 2009 г.) происходит как за счет роста цены (132,1%), так и за счет роста физического объема — 135,3%.

Официальный импорт одежды также восстановил свои объемы (150,6% в стоимостном выражении за январь — октябрь 2010 г. к соответствующему периоду 2009 г.), что позволяет сделать предположение о завершении процесса импортозамещения на рынке одежды.