

ФИНАНСОВАЯ АНАЛИТИКА

ПРОБЛЕМЫ И РЕШЕНИЯ

Научно-практический
и информационно-аналитический сборник
Периодичность – 4 раза в месяц

20 (62) – 2011 май

Подписка во всех отделениях связи:

- индекс 80628 – каталог агентства «Роспечать»
- индекс 44368 – каталог УФПС РФ «Пресса России»
- индекс 34158 – каталог российской прессы «Почта России»

Доступ и подписка на электронную версию журнала
www.elibrary.ru, www.dilib.ru

Журнал зарегистрирован в Министерстве Российской Федерации по делам печати, телерадиовещания и средств массовых коммуникаций.
Свидетельство о регистрации ПИ № ФС 77-29584.

Учредитель:

ООО «Информационный центр «Финансы и Кредит»

Издатель:

ООО «Финанспресс»

Главный редактор:

В.А. Горохова

Зам. главного редактора:

С.Н. Голда, В.И. Попов

Редакционный совет:

А.В. Гукова, доктор экономических наук, профессор
Д.А. Ендовицкий, доктор экономических наук, профессор
Л.С. Кабир, доктор экономических наук, профессор
Ю.И. Коробов, доктор экономических наук, профессор
М.А. Котляров, доктор экономических наук, профессор
А.С. Макаров, кандидат экономических наук, доцент
Т.Ю. Морозова, кандидат экономических наук, доцент
А.Г. Перевозчиков, доктор физико-математических наук, профессор
В.А. Цветков, член-корреспондент РАН, доктор экономических наук, профессор

Верстка: М.С. Гранильщикова

Корректор: Т.А. Кондратенко

Редакция журнала:

111401, Москва, а/я 10

Телефон/факс: (495) 721-85-75

Адрес в Internet: <http://www.fin-izdat.ru>

E-mail: post@fin-izdat.ru

© ООО «Информационный центр «ФИНАНСЫ и КРЕДИТ»

© ООО «Издательский дом ФИНАНСЫ и КРЕДИТ»

Подписано в печать 16.05.2011. Формат 60x90 1/8.

Цена договорная. Объем 10,0 п.л. Тираж 2 600 экз.

Отпечатано в ООО «КТК», г. Красноармейск Московской обл.

Тел.: (495) 993-16-23

Журнал рекомендован ВАК Минобрнауки России для публикации работ, отражающих основное научное содержание кандидатских и докторских диссертаций

Сборник реферируется в ВИНТИ РАН.

Сборник включен в Российский индекс научного цитирования (РИНЦ).

Статьи рецензируются.

Перепечатка материалов, опубликованных в сборнике «Финансовая аналитика: проблемы и решения», допускается только с письменного разрешения редакции.

СОДЕРЖАНИЕ

НАЛОГИ И НАЛОГООБЛОЖЕНИЕ

Татаркин А.И., Гребенкин А.В., Татынов С.И. Искажение фискальной и регулятивной функций налогов в российской экономике и их влияние на региональные бюджеты 2

Печенкина В.В., Окунева Л.С. Проблемы оценки имущественных комплексов при введении налога на недвижимость 11

РЕФОРМА ОБРАЗОВАНИЯ

Сидорова Н.И. Тенденции и источники финансирования образования в России 16

ИНВЕСТИЦИОННАЯ ПОЛИТИКА

Капранова Л.Д. Развитие региональной инвестиционной политики в Северо-Западном федеральном округе 23

БАНКОВСКИЙ СЕКТОР

Андреянова Е.В. Роль региональных банков в инвестировании реального сектора экономики Татарстана 31

Попова Т.Ю. Долгосрочное кредитование и проектное финансирование банками с государственным участием НИОКР финансовых инноваций 36

СТРАТЕГИЧЕСКИЙ МЕНЕДЖМЕНТ

Гостева Н.А., Вялкин А.Г. Региональное стратегическое планирование – необходимость учета региональных рисков 45

Курилова А.А. Определение стратегических целевых ориентиров предприятий автомобильной промышленности 52

АНАЛИТИЧЕСКИЙ ОБЗОР

Тенденции реального сектора экономики 64

Точка зрения редакции не всегда совпадает с точкой зрения авторов публикуемых статей.

Ответственность за достоверность информации в рекламных объявлениях несут рекламодатели.

УДК 336(075.8)

ИСКАЖЕНИЕ ФИСКАЛЬНОЙ И РЕГУЛЯТИВНОЙ ФУНКЦИЙ НАЛОГОВ В РОССИЙСКОЙ ЭКОНОМИКЕ И ИХ ВЛИЯНИЕ НА РЕГИОНАЛЬНЫЕ БЮДЖЕТЫ*

А. И. ТАТАРКИН,

доктор экономических наук,
академик РАН, профессор
E-mail: tatarkin_ai@mail.ru

А. В. ГРЕБЕНКИН,

доктор экономических наук, профессор,
заведующий сектором
E-mail: avgrebenkin48@yandex.ru

Институт экономики Уральского отделения РАН

С. И. ТАТЫНОВ,

кандидат экономических наук,
доцент кафедры предпринимательства
и проектного менеджмента
E-mail: serg195670@yandex.ru
Саратовский государственный
технический университет

Рассматриваются теоретические и практические вопросы формирования и эксплуатации системы государственных доходов. Основное внимание уделено особенностям различных форм государственных доходов – прямым и косвенным налогам, таможенным пошлинам. Сделана попытка сформулировать предложения по устранению противоречия между фискальным интересом федеральной исполнительной власти и экономическими задачами регионов РФ.

Ключевые слова: финансы, бюджет, доход, налог, пошлина, государство, регион, экономика.

* Исследование выполнено при поддержке Уральского отделения РАН, проект 09-П-6-1003 «Закономерности формирования и функционирования саморазвивающихся экономических систем».

Экономическое саморазвитие регионов станет действительно реальным тогда, когда финансовые потребности всех или, по крайней мере, большинства субъектов Российской Федерации будут обеспечиваться не за счет трансфертов из федерального бюджета, а за счет собственных доходов. Это потребует значительных изменений в системе управления национальным хозяйством, и в первую очередь в финансовой системе. Более того, это потребует переосмысления отношений между государством и национальной экономикой, между федеральной властью и регионами, между государством и населением.

Проблема экономического развития регионов, по мнению авторов, должна рассматриваться как

УДК 336.221

ПРОБЛЕМЫ ОЦЕНКИ ИМУЩЕСТВЕННЫХ КОМПЛЕКСОВ ПРИ ВВЕДЕНИИ НАЛОГА НА НЕДВИЖИМОСТЬ

В. В. ПЕЧЕНКИНА,
доктор экономических наук,
профессор кафедры
проектирования зданий
и экспертизы недвижимости
E-mail: pechenkina_v@mail.ru

Л. С. ОКУНЕВА,
магистрант кафедры
проектирования зданий
и экспертизы недвижимости
E-mail: lyuba-flor@mail.ru
Сибирский федеральный университет

В статье рассмотрены понятие и виды земельно-имущественных комплексов, проблемы оценки рыночной стоимости для определения налогооблагаемой базы кондоминиумов. На основе зарубежного опыта предложен подход к увеличению налоговых сумм в бюджет при переходе к единому налогу на недвижимость.

Ключевые слова: кондоминиум, налог, недвижимость, рыночная стоимость, налогооблагаемая база.

Имущество представляет собой совокупность принадлежащих субъекту гражданского права вещей, имущественных прав и обязанностей. Важное юридическое значение имеет деление вещей на движимые и недвижимые [1, ст. 130]. Особой разновидностью недвижимости являются комплексы взаимосвязанных недвижимых и движимых вещей, используемых по общему назначению как единое целое.

Имущественный комплекс представляет собой не случайный набор отдельных видов имущества, а совокупность имущества, которое используется по общему (единому) назначению. Поскольку имущественные комплексы предполагают использова-

ние по общему назначению, то их можно отнести к сложным вещам. Такие вещи образуют единое целое [1, ст. 134]. В гражданском обороте выделяют два основных вида имущественных комплексов: предприятие и кондоминиум.

Предприятие как имущественный комплекс включает наряду с недвижимостью (земельными участками и их частями, зданиями, сооружениями) и движимостью (оборудование, инвентарь, сырье, готовая продукция) обязательственные права требования и пользования, долги (обязательства), а также некоторые исключительные права — на обозначения, индивидуализирующие предприятие, его продукцию, работы и услуги. Таким образом, объекты, образующие предприятие как имущественный комплекс, можно разделить на три группы:

- движимые и недвижимые вещи, предназначенные для осуществления деятельности предприятия (здания, сооружения, сырье, предназначенные к сбыту товары и т. д.);
- имущественные права и обязательства предприятия, включая права на безналичные денежные средства;

УДК 37.014.543

ТЕНДЕНЦИИ И ИСТОЧНИКИ ФИНАНСИРОВАНИЯ ОБРАЗОВАНИЯ В РОССИИ

Н. И. СИДОРОВА,

доктор экономических наук,

профессор кафедры

финансов, учета и анализа

хозяйственной деятельности

E-mail: nisidorova@yandex.ru

Калмыцкий государственный университет

В работе проанализированы объемы и источники финансирования образования в разные периоды, соотношение и динамика расходов на образование по уровням бюджетной системы. Рассмотрены различные источники финансирования и их возможности. Определены тенденции и социально-экономические последствия изменений в источниках, методах планирования и финансирования расходов на образование.

Ключевые слова: тенденции, источники, средства, система, государство, бюджет, население, финансирование, методы.

В ходе продолжающейся реформы образования проходит много дискуссий, на которых даются различные оценки состоянию образования, его проблемам и значению для общества, а также направлениям реформирования образовательной системы. В этой связи исследуются тенденции и источники финансирования образования, которые определяют направления и возможности реализации бюджетных целевых программ и достижения качественно нового уровня образования.

Статистика государственных финансов Российской Федерации и материалы докладов программ развития ООН показывают, что политический строй не имеет решающего значения в определении объемов и уровня финансирования, но политический строй обуславливает источники

финансирования. При социалистической системе осуществляется только государственное финансирование образования. При капиталистической системе в рыночной экономике используются различные источники финансирования образования. Кроме бюджетной системы государства образовательные учреждения финансируются из бюджетов организаций и домашних хозяйств.

Система финансирования образования в России изменялась в ходе проводимых государственных реформ. В связи с радикальными политическими и экономическими преобразованиями в России в 1990-е гг. изменились и появились новые источники финансирования образования. Кроме средств бюджетной системы финансирование образования стало осуществляться за счет финансовых ресурсов организаций и населения, но их удельный вес незначительный по сравнению с расходами государства. Расходы консолидированного бюджета РФ на образование в 2008 г. составили по отношению к валовому внутреннему продукту (ВВП) 4,3 %, соответствующие расходы предприятий – 1,2 % и расходы семей – всего 0,1 %. [2].

Предприятия и население осуществляют финансирование образования в виде спонсорской помощи или в виде платы за свое обучение, обучение своих детей или обучение работников организации. Учредителями образовательного учреждения ста-

Инвестиционная политика

УДК 336.02

РАЗВИТИЕ РЕГИОНАЛЬНОЙ ИНВЕСТИЦИОННОЙ ПОЛИТИКИ В СЕВЕРО-ЗАПАДНОМ ФЕДЕРАЛЬНОМ ОКРУГЕ

Л. Д. КАПРАНОВА,кандидат экономических наук,
доцент кафедры

инвестиционного менеджмента

E-mail: Kld-home@mail.ru

Финансовый университет
при Правительстве

Российской Федерации

Проведен анализ инвестиционной деятельности субъектов Северо-Западного федерального округа (СЗФО) за 2000–2010 гг. Выявлены основные закономерности распределения инвестиций по субъектам СЗФО в зависимости от их инвестиционного климата. Показана связь между инвестиционным потенциалом и реальными инвестициями. Проанализированы возможности улучшения инвестиционного климата в регионе.

Ключевые слова: инвестиции, потенциал, климат, СЗФО, стратегия, развитие.

Северо-Западный федеральный округ (СЗФО) обладает значительным потенциалом развития, который при определенных условиях может стать одним из источников роста экономики страны в целом. В связи с этим актуальным становится вопрос о совершенствовании региональной инвестиционной политики, направленной на привлечение инвестиций в этот регион и соответственно реализацию его инвестиционного потенциала.

Очевидно, что инвестиционная политика будет играть значительную роль в процессе развития и экономической модернизации России, объявленной Президентом Российской Федерации

Д. А. Медведевым в его послании Федеральному Собранию Российской Федерации в 2009 г. [6]. Государственная региональная инвестиционная политика направлена на обеспечение сбалансированного социально-экономического развития субъектов Российской Федерации, сокращение уровня межрегиональной дифференциации в социально-экономическом состоянии регионов и качестве жизни [1].

Для оптимизации инвестиционной политики государства необходимо особое внимание уделить проблеме развития инвестиционного потенциала как страны в целом, так и ее регионов, улучшить качество инвестиционного менеджмента на всех уровнях управления. Для этого планируется осуществить стимулирование экономического развития путем создания новых центров экономического роста в регионах, произвести координацию инфраструктурных инвестиций государства и инвестиционных стратегий бизнеса в регионах с учетом приоритетов развития и ресурсных ограничений; сократить дифференциацию в уровне жизни населения с помощью механизмов социальной и бюджетной политики.

Банковский сектор

УДК 336.717

РОЛЬ РЕГИОНАЛЬНЫХ БАНКОВ В ИНВЕСТИРОВАНИИ РЕАЛЬНОГО СЕКТОРА ЭКОНОМИКИ ТАТАРСТАНА

Е. В. АНДРЕЯНОВА,

старший экономист

E-mail: geka19821@yandex.ru

ОАО «Россельхозбанк»,

Татарстанский региональный филиал

В статье проведен анализ притока инвестиций в Республику Татарстан, и определено место региональных банков в инвестиционном процессе. Исследованы возможности региональных банков в процессе удовлетворения потребностей предприятий реального сектора в банковских инвестициях, и выявлены проблемы их формирования.

Ключевые слова: привлекательность, регион, банковские инвестиции, проекты.

Экономическое развитие региона зависит от ряда факторов, одним из которых является приток инвестиций, способствующих появлению новых промышленных предприятий и расширению производства. Приток инвестиций в свою очередь обусловлен совокупностью экономических условий, стимулирующих инвесторов вкладывать денежные средства в развитие региона. К условиям активизации инвестиционного процесса региональной экономики можно отнести:

- политические;
- социальные;
- экономические;
- экологические;
- инфраструктурные;
- законодательные и криминальные;
- инновационные;
- производственные;
- трудовые;

- финансовые;
- ресурсно-сырьевые.

Уровень развития региональной экономики формирует инвестиционную привлекательность.

Оценивая инвестиционную привлекательность Татарстана, можно сказать, что республика является одним из наиболее благоприятных для инвестирования регионов Российской Федерации. В целом Приволжский федеральный округ находится на третьем месте среди прочих федеральных округов России, имея долю инвестиций в основной капитал в размере 16,5 % (табл. 1).

Таблица 1

Региональная структура инвестиций в основной капитал в январе – сентябре 2010 г.

Федеральный округ	Поступило инвестиций в основной капитал, млн руб.	Доля инвестиций в общем объеме, %
Центральный федеральный округ	1 084 463,5	22,17209
Северо-Западный федеральный округ	624 595,7	12,76999
Южный федеральный округ	510 705,2	10,44148
Приволжский федеральный округ	809 174	16,54373
Уральский федеральный округ	877 734,5	17,94547
Сибирский федеральный округ	548 070	11,20541
Дальневосточный федеральный округ	436 378	8,92184
Всего...	4 891 120,9	100

УДК 336.71

ДОЛГОСРОЧНОЕ КРЕДИТОВАНИЕ И ПРОЕКТНОЕ ФИНАНСИРОВАНИЕ БАНКАМИ С ГОСУДАРСТВЕННЫМ УЧАСТИЕМ НИОКР ФИНАНСОВЫХ ИННОВАЦИЙ

Т. Ю. ПОПОВА,

аспирант кафедры финансов и кредита

E-mail: goncharova_sofia@gmail.ru

Российский государственный

торгово-экономический университет,

Волгоградский филиал

В статье рассматриваются вопросы долгосрочного финансирования научно-исследовательских и опытно-конструкторских работ (НИОКР) финансовых инноваций банками с государственным участием. Предлагается создание федеральной сети магазинов инновационных продуктов, а также развитие банковского проектного финансирования для инвестирования в крупные высокотехнологичные инновационные проекты.

Ключевые слова: льготное кредитование, банковское проектное финансирование, инновации, проект, банк.

В результате анализа попыток создания инновационных финансово-кредитных продуктов в банках с государственным участием автором была выявлена недостаточность разработки инновационных технологий в банковском секторе. Развитие этого направления необходимо не только для финансового обеспечения инновационных проектов российского бизнеса, но и для стимулирования у него спроса на инновации. В условиях модернизации отечественной экономики для банковской системы страны очень важно применение финансовых инструментов, позволяющих повысить эффективность инвестиций в сфере финансирования инновационной деятельности. В этой связи пристальное внимание уделяется долгосрочному кредитованию и проектному финансированию как особым способам финансирования банками с государственным участием инновационных НИОКР.

Льготное кредитование как инструмент финансового обеспечения инновационных проектов. Наибольшая часть общенациональных ассигнований на научные исследования и разработки в развитых странах приходится на частный бизнес. Доля инвестиций промышленных компаний составляет 60%. Наибольшее значение этот показатель достигает в США, Швеции, Финляндии – до 75% [5]. При этом государство является главным координатором в применении широкого спектра различных форм финансирования научно-исследовательских и опытно-конструкторских работ. Основными из них являются:

- налоговые льготы;
- льготное кредитование;
- целевые программы в поддержку малого и среднего инновационного бизнеса;
- венчурное финансирование.

Согласно проведенному анализу в нашей стране финансирование частным бизнесом НИОКР составляет не более 30% всех затрат. Такие ограниченные возможности инвестирования частного бизнеса обусловлены сложившимися институциональными противоречиями российской финансовой системы. С одной стороны, она характеризуется недоступностью долгосрочных финансовых ресурсов для предпринимательского сектора, с другой – наблюдается дефицит таких ресурсов у банковской системы, не позволяющий обеспечивать в полной мере финансовые потребности малого и среднего бизнеса на инновационные цели.

Стратегический менеджмент

УДК 338.2

РЕГИОНАЛЬНОЕ СТРАТЕГИЧЕСКОЕ ПЛАНИРОВАНИЕ — НЕОБХОДИМОСТЬ УЧЕТА РЕГИОНАЛЬНЫХ РИСКОВ

Н. А. ГОСТЕВА,

кандидат экономических наук, доцент,
директор Центра исследования проблем
развития экономики Института
финансово-экономических исследований
E-mail: ngost@inbox.ru

А. Г. ВЯЛКИН,

директор по региональному развитию
компании «Формика –
исследования и развитие»,
научный сотрудник
Цentra исследования проблем развития
экономики Института финансово-
экономических исследований
E-mail: vyalkin@mail.ru
Финансовый университет
при Правительстве
Российской Федерации.

Финансово-экономический кризис показал необходимость введения в теорию и практику государственного и регионального управления такого понятия, как «региональный риск», а также важность учета региональных рисков в процессе управления регионами.

Ключевые слова: рынок, стратегия, планирование, риск, регион, учет, прогноз, развитие.

Сбалансированное развитие субъектов Российской Федерации является одним из важнейших факторов экономического роста страны как в период макроэкономической стабилизации, так и в условиях мирового финансово-экономического кризиса.

Основные составляющие стратегии развития субъекта РФ на долгосрочную перспективу представлены на рис. 1.

Основными документами, определяющими подход исполнительной власти к стратегическому планированию регионального развития, являются «Концепция Стратегии социально-экономического развития регионов Российской Федерации» и «Требования к стратегии социально-экономического развития субъекта Российской Федерации» [10], которые предлагают регионам определенный методический инструментарий для формирования формата и содержания региональных стратегий как документов, представляемых для согласования в

УДК 336

ОПРЕДЕЛЕНИЕ СТРАТЕГИЧЕСКИХ ЦЕЛЕВЫХ ОРИЕНТИРОВ ПРЕДПРИЯТИЙ АВТОМОБИЛЬНОЙ ПРОМЫШЛЕННОСТИ

А. А. КУРИЛОВА,

кандидат экономических наук,
доцент кафедры
экономики, финансов
и бухгалтерского учета
E-mail: aakurilova@yandex.ru
Тольяттинский
государственный университет

В статье представлены результаты SWOT-анализа предприятий автомобильной промышленности, выявлены основные возможности, угрозы, сильные и слабые стороны, а также определены стратегические целевые ориентиры дальнейшего развития.

Ключевые слова: предприятия, автомобильная промышленность, приоритеты, транспортное средство, капитализация, инфляция, доход, население, численность.

В российской экономике есть отрасли, которые, несмотря на множество благоприятных условий, не могут выйти на уровень мировой конкурентоспособности. Отдельные субъекты этих отраслей прилагают разрозненные усилия для модернизации, однако без целенаправленной государственной поддержки сформировать технологический и технический потенциал, а затем реализовать его им вряд ли удастся.

В соответствии со сложившимися в России отношениями между государственными органами и хозяйствующими субъектами ведущую роль в реализации экономической стратегии играет государство. Оно является наиболее крупным инвестором, традиционно играет роль финансового контролера, а также проявляет попытки стимулировать инновации.

Одной из отраслей, в которых Россия может быть конкурентоспособной, является, по мнению автора, автомобилестроение. Имеющийся кадровый потенциал, а также выход на отечественный

рынок ведущих мировых игроков создают благоприятные предпосылки для развития отечественного автомобилестроения. Однако реформа отрасли наталкивается на отсутствие системности и концентрации усилий. Наиболее приоритетными направлениями реформирования отрасли являются повышение эффективности инновационной деятельности, а также упорядочивание инвестиционных процессов.

Отечественное автомобилестроение имеет богатую историю и яркие примеры успешной конкуренции на мировых рынках. Это означает, что российские субъекты отрасли могут повысить свою конкурентоспособность и придать отечественной экономике новый импульс для динамичного развития. Мировой опыт последних лет свидетельствует, что координация усилий может привести к весьма масштабным результатам. Об этом говорит опыт развития аналогичных отраслей Кореи и Китая. За прошедшие несколько лет автомобили этих стран стали конкурентами автомобилей признанных лидеров автомобилестроения – Германии, Франции и США.

Существующий уровень технологий и производства практически не играет значимой роли в создании современной конкурентоспособной отрасли. Заимствование лучших образцов деятельности не является ошибочным. Наоборот, только вовлечение современных технологий и процессов в отрасль делает ее адекватной складывающимся условиям мировой экономики.

ТЕНДЕНЦИИ РЕАЛЬНОГО СЕКТОРА ЭКОНОМИКИ*

В январе – феврале 2011 г., по расчетам Минэкономразвития России, производство основных видов *первичных топливно-энергетических ресурсов* осталось на уровне января – февраля 2010 г. При этом, исключив сезонный и календарный факторы, добыча топливно-энергетических полезных ископаемых в феврале 2011 г. увеличилась на 0,1 % к предыдущему месяцу.

Индекс производства добычи топливно-энергетических полезных ископаемых в январе – феврале 2011 г. составил 100,5 % к соответствующему периоду 2010 г., в том числе в феврале – 100,2 %.

Объем *добычи нефти*, включая газовый конденсат (далее нефть) в январе – феврале 2011 г. составил 81,8 млн т, что на 0,5 % выше уровня января – февраля 2010 г. (в феврале – 38,9 млн т, что на 0,4 % выше уровня февраля 2010 г.).

Положительная динамика добычи нефти отмечается у большинства нефтяных компаний (рис. 1).

ОАО «НК «Роснефть» сохраняет лидерство по приростам объемов добычи нефти против января – февраля 2010 г. (на 0,5 млн т) за счет наращивания добычи на Ванкорском месторождении.

Добыча нефти ОАО «НК «Сургутнефтегаз» в январе – феврале 2011 г. выросла на 0,3 млн т за счет наращивания эксплуатационного бурения.

Прирост добычи нефти ОАО «ТНК-ВР Холдинг» на 0,2 млн т в январе – феврале 2011 г. обеспечен ростом добычи на Уватском месторождении в результате повышения эффективности эксплуатационного бурения и увеличения суточного дебита скважин.

В январе – феврале 2011 г. наибольшее снижение добычи нефти против соответствующего периода предыдущего года наблюдалось у ОАО «НК

«ЛУКОЙЛ» (на 0,8 млн т) из-за истощения запасов на месторождениях Западной Сибири.

По данным ЦДУ ТЭК Минэнерго России, в январе 2011 г. общий объем бурения вырос к уровню января 2010 г. на 24,3 %, в том числе эксплуатационного бурения – на 24,4 %, разведочного бурения – на 21,4 %.

По оперативным данным Минэнерго России, общий экспорт нефти в январе – феврале 2011 г. оценивается в объеме 35,5 млн т (88,8 % к 2010 г.), в том числе в страны дальнего зарубежья – 31,6 млн т (88,9 %), а в страны СНГ – 3,85 млн т (87,7 %). Снижение объемов экспорта нефти связано с увеличением поставок нефти на внутренний рынок России, вызванным привлекательностью реализации нефтепродуктов, а также уменьшением поставок в Республику Беларусь.

В феврале текущего года экспорт нефти к февралю 2010 г. составил 90,1 % (18,5 млн т), в том числе в страны дальнего зарубежья – 88,8 % (16,2 млн т). При этом отмечается восстановление объема экспорта в страны СНГ на уровне февраля предыдущего года до 2,35 млн т.

Рост биржевых цен на нефть за январь 2011 г. составил 25,6 % к соответствующему периоду 2010 г., при этом экспортные контрактные цены на российскую нефть имели аналогичную динамику.

Средняя цена производителей на нефть в феврале 2011 г. составила 8 397 руб. /т, индекс цен производителей на нефть к декабрю 2010 г. – 111,5 % и к предыдущему месяцу – 105,8 %. При этом рост биржевых цен на нефть в рублевом эквиваленте в феврале 2011 г. к предыдущему месяцу составил 104,6 %.

Добыча *газа природного и попутного* (далее – газ) в январе – феврале 2011 г. сократилась на 0,4 % по сравнению с аналогичным периодом 2010 г. и составила 120,7 млрд м³ (рис. 2).

Предприятия ОАО «Газпром» добыли 94,4 млрд м³ газа, что на 2,2 % ниже прошлогоднего показате-

* Публикуется по данным Минэкономразвития России о текущей ситуации в экономике Российской Федерации по итогам февраля 2011 г. URL: http://www.economy.gov.ru/minec/activity/sections/macro/monitoring/doc20110324_016.

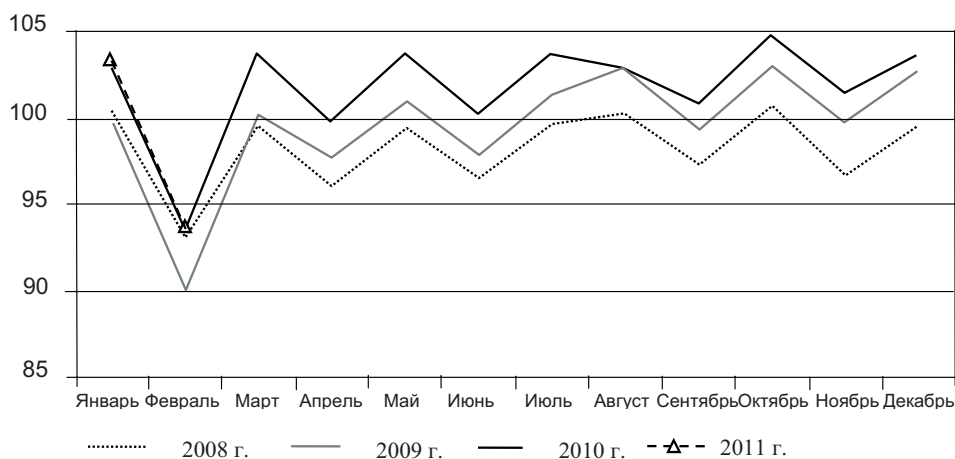


Рис. 1. Динамика объема добычи нефти, включая газовый конденсат, % к декабрю 2007 г.

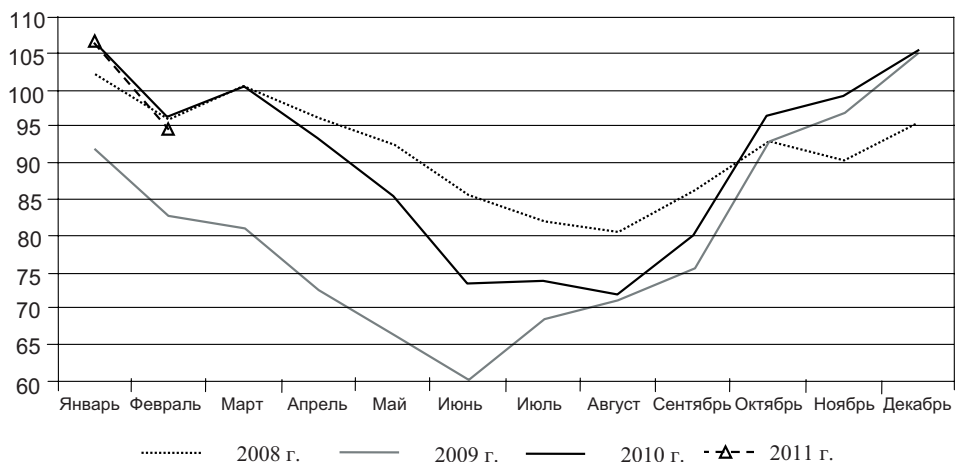


Рис. 2. Динамика объема добычи газа природного и попутного, % к декабрю 2007 г.

ля за соответствующий период, при этом их доля в общем объеме добычи снизилась на 1,6, до 78,2%. Нефтяные компании и независимые производители добыли 26,3 млрд м³ газа, что на 7,6% выше соответствующего периода 2010 г., их доля в общем объеме добычи газа увеличилась до 21,8%.

Основным фактором снижения добычи газа в январе – феврале 2011 г. послужило уменьшение потребления газа на внутреннем рынке на 3,5% по сравнению с январем – февралем 2010 г. (104,2 млрд м³) в большей степени из-за сокращения потребления котельными и тепловыми станциями ЕЭС России на 2% (34,2 млрд м³) в связи с более высокой среднемесячной температурой наружного воздуха.

Добыча газа в феврале 2011 г. составила 57,2 млрд м³, что на 0,7% ниже соответствующего периода 2010 г., в том числе предприятия ОАО «Газпром» снизили добычу на 2,6%. Положительную динамику показали остальные производители – рост

на 6,5% к аналогичному периоду 2010 г.

Индекс цен производителей на газ горючий природный за февраль 2011 г. к декабрю 2010 г. составил 104,7%.

По данным Росстата, в январе 2010 г. цены приобретения на газ выросли по сравнению с декабрем 2010 г. на 11,9%. При этом цены приобретения более чем в 5 раз превышают цены производителей. В январе 2011 г. экспортная цена, по данным Росстата, была выше цены приобретения на газ в России в 2,6 раза.

В настоящее время продолжают работы по освоению Бованенковского месторождения и строительству системы магистральных газопроводов «Бованенково – Ухта». В общей сложности сварено более 745 км линейной части газопровода. В 2011 г. планируется завершить строитель-

ство первой нитки газопровода протяженностью более 1 200 км.

По оперативным данным Минэнерго России, экспорт газа в январе – феврале 2011 г. составил 42,4 млрд м³ (118,1% к уровню января – февраля 2010 г.). Рост экспорта был обеспечен наращиванием экспортных поставок в основном в страны СНГ – до 19,3 млрд м³ (в 1,7 раза). При этом экспорт газа в Украину вырос в 2,7 раза, а его доля в общем объеме поставок газа в страны СНГ составила более 64%. В страны дальнего зарубежья и Балтии экспорт газа снизился до 23,1 млрд м³ (95,2%). Доля экспорта в общем объеме добычи газа в январе – феврале 2011 г. возросла на 5,5% и составила 35,1%.

В рамках проекта Сахалин-2 в январе – феврале 2011 г. произведено 1,96 млн т сжиженного природного газа (115% к январю – февралю 2010 г.). По данным ФТС России, на экспорт в январе 2011 г. было поставлено 332,1 тыс. т сжиженного природного газа, или 56,9% от уровня января 2010 г.

По данным Росстата, в январе – феврале 2011 г. на факельных установках сожжено 2,3 млрд м³ попутного нефтяного газа (111,2 % к соответствующему периоду 2010 г.).

Добыча **угля** в январе – феврале 2011 г. составила 53 млн т, или 98 % к январю – февралю 2010 г., в том числе в феврале 2011 г. – 25,9 млн т (94,3 % к февралю 2010 г.). Добыча каменного угля в январе – феврале 2011 г. уменьшилась на 1,5 %, бурого – на 3,1 %, угля для коксования – на 13,9 % по сравнению с январем – февралем 2010 г. (рис. 3).

Снижение добычи угля в этот период вызвано сокращением спроса на внешнем рынке и в феврале 2011 г. – на внутреннем рынке.

По данным ГП «ЦДУ ТЭК» Минэнерго России, в январе – феврале 2011 г. добыча угля в Печорском угольном бассейне выросла на 5,8 % по сравнению с январем – февралем 2010 г., а в Канско-Ачинском, Кузнецком и Донецком угольных бассейнах – снизилась по сравнению с январем – февралем 2010 г. на 0,5, 4,1 и 19,2 % соответственно.

На внутренний рынок в январе – феврале 2011 г. (по оперативной информации ГП «ЦДУ ТЭК» Минэнерго России) поставлено 37,9 млн т российского угля (101,4 % к январю – февралю 2010 г.), в том числе на электростанции – 18,6 млн т

(101,5 %), на нужды коксования – 6,3 млн т (96,4 %), для обеспечения населения, коммунально-бытовых нужд и АПК – 5 млн т (90,2 %).

По данным Росстата, в январе 2011 г. на экспорт было поставлено 5 млн т угля (69 % к январю 2010 г.), при этом темп роста экспортных поставок угля в страны дальнего зарубежья составил 66,9 %, а в ближнее зарубежье – 91,7 %.

Доля экспорта в общем объеме добычи угля за январь 2011 г. составила 18,3 против 27,5 % в январе предыдущего года. Темпы роста экспортной контрактной цены в январе 2011 г. составили 133,1 % по отношению к январю 2010 г.

Индекс цен производителей угля в феврале 2011 г. составил 109,4 % к декабрю 2010 г., в том числе коксующегося – 107,6 %.

По данным Росстата, накоплено запасов угля у потребителей на 1 марта 2011 г. 19,7 млн т, или 107,9 % к уровню на 1 марта 2010 г.

Запасы угля у поставщиков на 1 февраля 2011 г., по данным ЗАО «Росинформуголь», составили 14,8 млн т, или 107,3 % к соответствующей дате 2010 г.

Индекс производства **нефтепродуктов** в январе – феврале 2011 г. по сравнению с соответствующим периодом 2010 г. составил 103,8 %, в том числе в феврале 2011 г. – 102,8 % (рис. 4).

В январе – феврале 2011 г. на российские НПЗ поступило на переработку 41,3 млн т нефтяного сырья (103,3 % к соответствующему периоду 2010 г.), в том числе в феврале 2011 г. – 19,6 млн т (102,6 %).

Доля переработки нефти в объеме ее добычи возросла до 50,4 против 49 % за соответствующий период прошлого года.

В январе – феврале 2011 г. произведено 5,8 млн т автомобильного бензина (101,6 % к соответствующему периоду 2010 г.), 11,8 млн т дизельного топлива (103,4 %) и 11,9 млн т топочного мазута (103,4 %). При этом в феврале 2011 г. темп роста производства автомобильного бензина со-

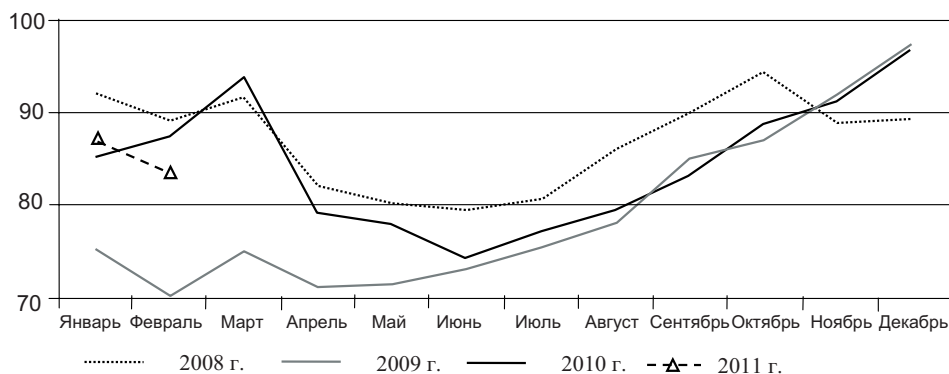


Рис. 3. Динамика объема добычи угля, % к декабрю 2007 г.

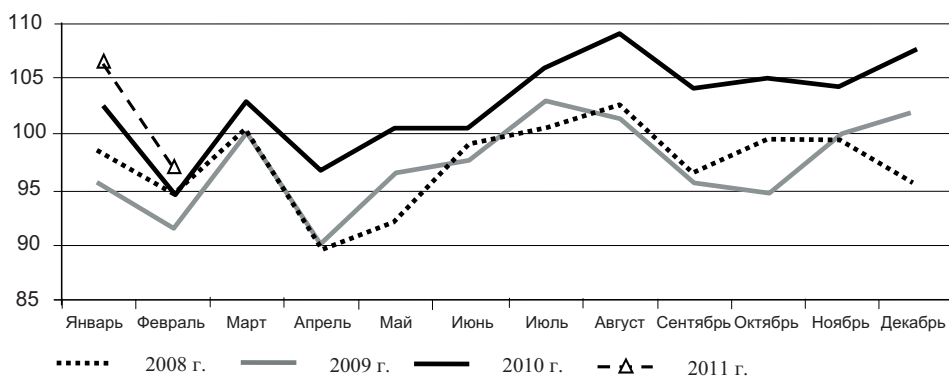


Рис. 4. Динамика объемов нефти, поступивших на переработку, % к декабрю 2007 г.

ставил 99 % к февралю 2010 г., дизельного топлива – 102,9 % и топочного мазута – 103,1 %.

Глубина переработки нефтяного сырья в январе – феврале 2011 г. составила 70,1 против 70,3 % в январе – феврале 2010 г.

Темпы роста объемов переработки нефти на НПЗ выше среднероссийского уровня имели место в ОАО «НК «ТНК-ВР» (110,5 %), ОАО «Газпромнефть» (104,2 %), АНК «Башнефть» (104,8 %) и на Хабаровском НПЗ (105,8 %).

Лидерство по наибольшим объемам переработки нефти сохраняют ОАО «НК «Роснефть» и ОАО «НК «ЛУКОЙЛ» (8,3 млн т и 7,2 млн т соответственно).

В структуре выпуска продолжает наблюдаться высокая доля мазута и дизельного топлива, предложения которых превышают спрос внутреннего рынка. В результате эти нефтепродукты экспортируются как топливо и сырье для дальнейшей переработки.

В январе – феврале 2011 г. (по данным Росстата) нефтеперерабатывающими предприятиями на внутренний рынок отгружено 4,7 млн т автомобильного бензина (99,6 % к январю – февралю 2010 г.), 5 млн т дизельного топлива (102,7 %) и 3,2 млн т топочного мазута (84,3 %), в том числе в феврале 2011 г. – 2,2 млн т автомобильного бензина (92,8 % к февралю 2010 г.), 2,4 млн т дизельного топлива (96,3 %) и 1,4 млн т топочного мазута (89,5 %). При этом следует отметить, что, несмотря на рост объемов нефтепереработки и производства нефтепродуктов, наблюдается уменьшение поставок автобензина, дизтоплива и топочного мазута на внутренний рынок в феврале 2011 г. против соответствующего периода предыдущего года, что связано с ожидаемым ростом экспорта этих видов нефтепродуктов в связи с благоприятной конъюнктурой мировых цен.

По информации Минэнерго России, в январе – феврале 2011 г. нефтяными компаниями по заключенным договорам поставлено:

- Минобороны России – автобензина 0,5 тыс. т (14,7 %), 26,2 тыс. т дизельного топлива (71,2 %), 43,6 тыс. т авиационного керосина (207,6 %) и 35,7 тыс. т мазута (89 % к объему поставок в январе – феврале 2010 г.);
- ОАО «РЖД» – 350,2 тыс. т дизельного топлива (251,2 %) и 144,3 тыс. т мазута (103,3 %);
- предприятиям ЕЭС России – 528,6 тыс. т топочного мазута (59,2 %);
- сельхозтоваропроизводителям – 3,5 тыс. т автомобильного бензина (34,3 %) и 12,2 тыс. т дизельного топлива (28,7 %).

По данным Росстата, за январь 2011 г. экспортировано 7,9 млн т нефтепродуктов (84,1 % к соответствующему периоду 2010 г.), в том числе 0,3 млн т автомобильного бензина (90,2 %), 2,8 млн т дизельного топлива (86,7 %) и 3,9 млн т топлива жидкого (82,4 %).

В структуре экспорта нефтепродуктов, несмотря на сохранение значительной доли топлива жидкого, имело место некоторое снижение его против соответствующего периода 2010 г. (с 51 до 49,9 %).

За этот период темп роста средних экспортных цен по нефтепродуктам составил 120,5 % к соответствующему периоду 2010 г., в том числе по автомобильному бензину – 136,4 %, дизельному топливу – 124,8 % и топливу жидкому – 111 %. Доля экспорта нефтепродуктов в общем объеме экспорта товаров уменьшилась с 17,3 % в январе 2010 г. до 16 % в январе 2011 г.

По информации Минэнерго России, цены на мировом рынке на 24.02.2011 по сравнению с декабрем 2010 г. на бензин автомобильный выросли на 8,2 %, на дизельное топливо – на 13,8 % и на мазут топочный – на 16,8 %. При этом стоимость на внутреннем рынке в феврале 2011 г. составила на автомобильный бензин 57,8 % от цен мирового рынка (в одинаковых налоговых условиях), на дизельное топливо – 62,5 %, на мазут топочный – 47,8 %. При этом необходимо отметить, что с учетом вычитания вывозных экспортных пошлин в феврале 2011 г. (по информации ООО ИАЦ «КОРТЕС») разница между средними ценами на автобензин, дизтопливо и топочный мазут на внутреннем рынке и приведенными мировыми ценами была в пользу экспорта этих нефтепродуктов, за исключением автобензина и дизтоплива в первой декаде месяца.

В феврале 2011 г. индекс цен производителей к предыдущему месяцу составил на автобензин всех марок 103,6 %, дизельное топливо – 104,1 % и мазут топочный – 97,5 %, а к декабрю 2010 г. соответственно 98, 105 и 97,4 %. В феврале 2011 г. заметно выросли цены на автобензин и дизтопливо, в то время как в январе наблюдалась практически стабилизация цен производителей к предыдущему месяцу.

Индекс потребительских цен на автобензин и дизельное топливо в феврале 2011 г. к декабрю 2010 г. составил 102,5 и 102,9 % соответственно при индексе потребительских цен на товары и услуги 103,2 %, а к предыдущему месяцу 2011 г. соответственно 98,5 и 95,9 % при индексе потребительских цен на товары и услуги 100,8 %. Рост потребительских цен на внутреннем рынке связан

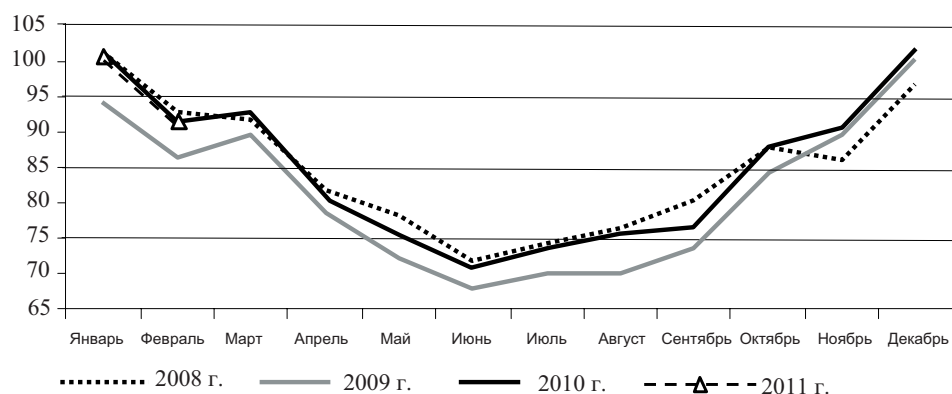


Рис. 5. Динамика производства электроэнергии, % к декабрю 2007 г.

с ростом мировых цен и акцизов на автобензин и дизельное топливо.

Индекс *добычи полезных ископаемых, кроме топливно-энергетических*, в январе – феврале 2011 г. составил 108,2 % к январю – февралю 2010 г. по сравнению с январем 2010 г. – 99,1 %. При этом, исключив сезонный и календарный факторы, добыча полезных ископаемых, кроме топливно-энергетических, в январе 2011 г. сократилась на 0,8 % к предыдущему месяцу.

Производство концентрата железорудного в январе – феврале 2011 г. составило 15,8 млн т, 105,8 % к январю – февралю 2010 г. Производство окатышей железорудных составило в рассматриваемом периоде 6,3 млн т, или 105,8 % к январю – февралю 2010 г.

Практически все российские холдинги полностью обеспечены железорудным сырьем. Исключение составляют ОАО «Мечел» и ОАО «Магнитогорский металлургический комбинат». При этом у ОАО «Магнитогорский металлургический комбинат» заключен долгосрочный контракт с компанией ENRC (Евразийская Корпорация Природных Ресурсов, основные активы находятся в Республике Казахстан) на поставку железорудного сырья с ОАО «ССГПО» (Соколово-Сарбайское горнообогатительное производственное объединение, Республика Казахстан) – ближайшим производителем железорудного сырья.

Физический объем экспорта железной руды и концентратов (код ТНВЭД ТС 2601) в январе 2011 г. составил 1,2 млн т (90,7 % к соответствующему периоду прошлого года). Поставки железной руды и концентратов преимущественно осуществлялись в страны дальнего зарубежья. Также необходимо отметить, что рост среднеконтрактной цены за январь – декабрь 2010 г. составил 187,6 %, или

83,4 долл./т относительно января – декабря 2009 г. – 44,5 долл./т. Вместе с тем в январе 2011 г. индекс цены составляет 91,1 % при сокращении темпов роста поставок железной руды и концентратов до 41,1 % относительно декабря 2010 г.

Индекс *производства и распределения электроэнергии, газа и воды* в январе – феврале 2011 г. к соответствующему пери-

оду предыдущего года составил 98,2 %, в том числе в феврале 2011 г. – 100 % (рис. 5).

С исключением сезонной и календарной составляющих рост производства и распределения электроэнергии, газа и воды в феврале 2011 г. увеличился на 1,1 % к предыдущему месяцу.

За январь – февраль 2011 г. выработано 195,4 млрд кВт · ч электроэнергии (100 % к уровню соответствующего периода 2010 г.), в том числе в феврале 2011 г. – 93,2 млрд кВт · ч (100,4 % к февралю 2011 г.).

Потребление электроэнергии в январе – феврале 2011 г. составило 192,1 млрд кВт · ч, что на 0,1 % больше соответствующего периода 2010 г., в том числе в феврале 2011 г. – 91,5 млрд кВт · ч, или на 0,6 % больше февраля 2010 г.

Основную нагрузку по обеспечению спроса на электроэнергию в январе – феврале 2011 г. несли тепловые электростанции (ТЭС), тем не менее выработка электроэнергии на них снизилась на 0,3 % по сравнению с соответствующим периодом 2010 г. и составила 140,2 млрд кВт · ч. Выработка ГЭС за тот же период увеличилась на 1,4 % и составила 25,5 млрд кВт · ч, а АЭС – на 0,2 % и составила 29,7 млрд кВт · ч.

Увеличение выработки электроэнергии на гидроэлектростанциях связано с восстановлением четырех гидроагрегатов Саяно-Шушенской ГЭС после техногенной аварии в августе 2009 г.

Так в январе – феврале 2011 г. выработка электроэнергии на Ангаро-Енисейском каскаде по сравнению с соответствующим периодом 2010 г. увеличилась на 1,7 млрд кВт · ч (на 14,5 %), а на Волжско-Камском каскаде уменьшилась на 0,7 млрд кВт · ч (на 12,7 %).

В результате в январе – феврале 2011 г. в структуре выработки электроэнергии по видам генера-

ции по сравнению с аналогичным периодом 2010 г. произошли следующие изменения: доля электроэнергии, произведенной тепловыми электростанциями, в общей выработке электроэнергии возросла с 71,4 до 72,1 %, атомными – уменьшилась с 15,6 до 14,9 %, гидроэлектростанциями – осталась на прежнем уровне – 13 %.

Сальдо – переток экспортно-импортных поставок электроэнергии за январь – февраль 2011 г. оценивается в объеме 3,3 млрд кВт·ч, что на 4,6 % ниже уровня соответствующего периода 2010 г. Это связано с уменьшением экспорта в Республику Казахстан.

Ввод новой мощности в январе – феврале 2011 г., по данным ОАО «СО ЕЭС», составил 208,74 МВт, вывод из эксплуатации – 6 МВт.

Индекс *химического производства* в январе – феврале 2011 г. по сравнению с январем – февралем 2010 г. составил 109,4 %, в том числе в феврале 2011 г. – 106,1 %. При исключении сезонного и календарного факторов в феврале 2011 г. имело место падение химического производства на 1,2 % к предыдущему месяцу (рис. 6).

В феврале 2011 г. по отношению к февралю 2010 г. отмечался рост производства по минеральным удобрениям, волокнам синтетическим, полимерам (стирола, этилена, пропилена и прочих олефинов в первичных формах), синтетических каучуков, а также красителей органических синтетических, лаков цветных (пигментных) и составов на их основе, что связано с ростом спроса на данную продукцию. Вместе с тем в феврале 2011 г. по отношению к февралю 2010 г. снизилось производство каустической соды, полимеров винилхлорида или прочих галогенированных олефинов в первичных формах.

В январе – феврале 2011 г. производство минеральных или химических удобрений составило 108,8 % к уровню января – февраля 2010 г. (в том числе азотных – 112,7 %, фосфорных – 106,3 %, калийных – 105,5 %).

Ограничения по поставкам минеральных удобрений для сельского хозяйства отсутствуют. По оперативной информации Минсельхоза России, по состоянию на 5 марта 2011 г. сельскохозяйственными товаропроизводителями приобр-

етено 530,7 тыс. т минеральных удобрений, что на 14,6 тыс. т больше, чем было приобретено в 2010 г. Накопленные ресурсы минеральных удобрений (с учетом остатков 2010 г.) составляют 693,8 тыс. т, что на 25,9 тыс. т больше, чем в прошлом году.

По информации Росстата, экспорт удобрений в январе 2011 г. составил 1,83 млн т. (112,2 % к уровню января 2010 г.), при этом темп роста экспортных поставок удобрений в страны дальнего зарубежья составил 112,9 %, а в ближнее зарубежье – 102,3 %.

В феврале 2011 г. цены выросли на калийные удобрения до 8 883 руб./т (индекс цен составил 124,3 % по сравнению с декабрем 2010 г.), на азотные – до 7 436 руб./т (107,4 %), на фосфорные – до 9 537 руб./т (100,4 %) и на удобрения, не включенные в другие группировки (далее – сложные), – до 12 998 руб./т (103 %).

Рост цен отечественных производителей на минеральные удобрения является следствием увеличения в январе 2011 г. цен и тарифов на продукцию и услуги естественных монополий (электроэнергию, газ и железнодорожные перевозки грузов), а также стоимости сырья, используемого для их производства.

Цены на калийные удобрения, демонстрировавшие в ноябре – декабре 2010 г. определенную стабильность, замедлили начавшийся в январе 2011 г. резкий рост и увеличились в феврале 2011 г. по сравнению с предыдущим месяцем на 3,8 % из-за увеличения цены поставок на экспорт и другим отечественным потребителям.

Цены на азотные удобрения после высокого роста в августе – ноябре 2010 г. продолжили начавшееся в декабре 2010 г. снижение темпа роста, который в феврале 2011 г. составил 101,7 % к предыдущему месяцу.

Цены на фосфорные удобрения после небольшого снижения в октябре – декабре 2010 г. с января

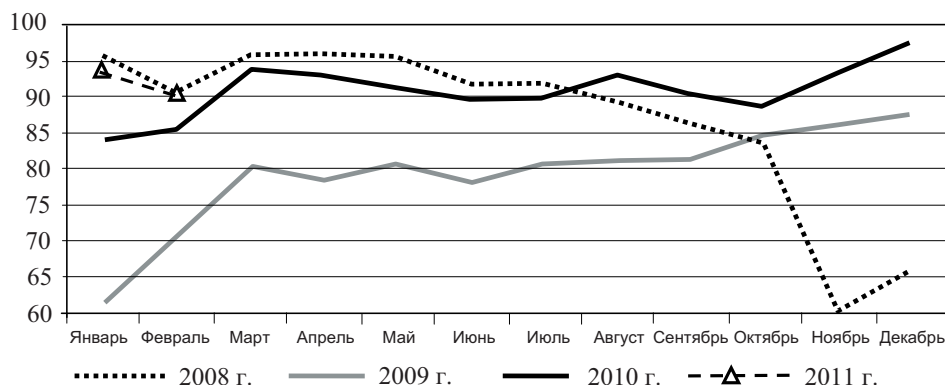


Рис. 6. Динамика химического производства, % к декабрю 2007 г.

2011 г. демонстрируют определенную стабильность и в феврале 2011 г. по сравнению с предыдущим месяцем увеличились незначительно (на 0,1 %).

Цены на сложные удобрения в феврале 2011 г. после наблюдавшегося в сентябре 2010 г. – январе 2011 г. роста снизились на 2,4 % из-за снижения цены поставок на экспорт.

Индекс цен, опущенных отечественным сельскохозяйственным потребителям в феврале 2011 г. составил 103,7 % на азотные удобрения, 101 % на фосфорные удобрения, 101,5 % на калийные удобрения и 102,2 % на сложные удобрения по сравнению с предыдущим месяцем.

При этом следует отметить, что, следуя Соглашению по взаимодействию для удовлетворения потребностей сельхозпроизводителей агропромышленного комплекса Российской Федерации в минеральных удобрениях на 2008 – 2012 гг., подписанному Российской ассоциацией производителей удобрений и Агропромышленным союзом России, цены при поставках минеральных удобрений сельскохозяйственным товаропроизводителям не превышали задекларированного максимального уровня цен на первое полугодие 2011 г., за исключением цен на аммофос, которые в феврале 2011 г. составили 14 405 руб./т. Превышение задекларированного максимального уровня цен на первое полугодие 2011 г. отмечено в Приволжском федеральном округе, в котором средние цены производителей на аммофос составили 14 695 руб./т.

Индекс цен производителей на калийные удобрения при поставках на экспорт после резкого роста в январе 2011 г. в феврале 2011 г. замедлил рост и составил 103,1 % к предыдущему месяцу. Цены при поставках на экспорт на азотные удобрения после высокого роста в августе – декабре 2010 г. продолжили начавшееся в январе 2011 г. снижение темпа роста, который в феврале 2011 г. составил 101,2 % к предыдущему месяцу. Цены при поставках на экспорт на сложные удобрения после наблюдавшегося роста в сентябре 2010 г. – январе 2011 г. снизились, и в феврале 2011 г. индекс цен составил 96,5 % к январю 2011 г.

Снижение темпа роста цен при поставках на экспорт основных видов удобрений является реакцией отечественных производителей на изменение конъюнктуры цен мирового рынка на основные зерновые культуры в феврале 2011 г.

В январе – феврале 2011 г. выпуск карбоната натрия (сода кальцинированная) вырос к уровню января – февраля 2010 г. на 13 %. Выпуск серной кислоты и олеума в январе – феврале 2011 г. к со-

ответствующему периоду 2010 г. вырос на 10,2 %, в том числе за счет увеличения потребления при производстве минеральных удобрений.

Производство гидроксида натрия (сода каустической) в январе – феврале 2011 г. к уровню января – февраля 2010 г. составило до 94 %, что связано с уменьшением потребления хлора в ОАО «Каустик» (г. Стерлитамак).

Выпуск аммиака безводного в январе – феврале 2011 г. по сравнению с соответствующим периодом 2010 г. вырос на 15 %.

Прирост производства пластмасс в первичных формах в январе – феврале 2011 г. составил 9,3 % к январю – февралю прошлого года, в том числе производство полимеров этилена в первичных формах возросло на 6,5 %, полимеров стирола в первичных формах – на 32,3 %, производство полимеров пропилена и прочих олефинов в первичных формах – на 9 % что связано со стабильной работой предприятий. При этом производство полимеров винилхлорида или прочих галогенированных олефинов в первичных формах в январе – феврале 2011 г. к соответствующему периоду 2010 г. составило до 98,6 %.

Производство красок и лаков в январе – феврале 2011 г. по сравнению с январем – февралем 2010 г. возросло и составило 111,4 %, что связано с ростом спроса на лакокрасочную продукцию.

Выпуск каучуков синтетических в январе – феврале 2011 г. составил 110,1 % по сравнению с соответствующим периодом 2010 г. из-за увеличения потребления со стороны шинных производств.

Производство волокон синтетических в январе – феврале 2011 г. к уровню января – февраля 2010 г. возросло и составило 132,3 %, что связано со стабильной работой предприятий, а также ростом спроса со стороны текстильной и шинной промышленности.

Индекс *производства резиновых и пластмассовых изделий* в январе – феврале 2011 г. по сравнению с январем – февралем 2010 г. составил 123,8 %, в том числе в феврале 2011 г. – 121,4 %. Рост производства резиновых и пластмассовых изделий при исключении сезонного и календарного факторов в феврале 2011 г. составил 3,4 % к предыдущему месяцу.

Выпуск шин, покрышек пневматических для легковых автомобилей новых в январе – феврале 2011 г. по сравнению с январем – февралем 2010 г. составил 143,2 %, для грузовых автомобилей, автобусов и троллейбусов – 164,1 %, для сельскохозяйственных машин шин и покрышек новых прочих – 150,9 %, что связано с увеличением потребления

со стороны производителей легковых и грузовых автомобилей, а также вводом новых производств в Республике Татарстан.

По данным Росстата, экспорт продукции, относящейся к химическому комплексу, за январь 2011 г. по сравнению с январем 2010 г. увеличился в стоимостном выражении до 111,7%. Доля его в общем экспорте за этот период увеличилась с 5,10 до 5,18%. Импорт продукции химической промышленности в январе 2011 г. к уровню января 2010 г. увеличился в стоимостном выражении до 117,1%. Доля импорта химической продукции в общем объеме импорта за этот период уменьшилась с 17,4 до 13,8%, из которых на фармацевтическую продукцию приходится 2,8%, на пластмассы и изделия из них – 3,5%, на каучук, резину и изделия из них – 1,4%.

В январе – феврале 2011 г. индекс производства **машин и оборудования** составил 113,8% по отношению к январю – февралю 2010 г., что обусловлено увеличением объемов производства по всем товарным подклассам данной группы кроме производства машин и оборудования для сельского и лесного хозяйства (рис. 7).

Так, рост производства механического оборудования составил 15,3%, при этом данная динамика характеризуется значительными колебаниями, связанными со спецификой производственного цикла соответствующих товаров. В частности, производство турбин газовых увеличилось на 49,5%, насосов топливных, насосов смазочных (лубрикаторов), насосов для охлаждающей жидкости и бетононасосов – на 4%.

В связи с увеличением платежеспособного спроса на технологическое оборудование в указанном периоде отмечалось увеличение объема производства станков (на 56,4%). Увеличение объемов обработки древесины и производства изделий из дерева (на 12,9%) способствовало увеличению объемов производства станков деревообрабатывающих (на 65,7%), также отмечается увеличение объемов производства машин кузнечно-прессовых (на 81,3%) и станков металлорежущих (на 38,9%).

В указанном периоде наблюдается рост объемов производства машин и оборудования

для сельского и лесного хозяйства (на 7,3%), что связано со стабилизацией финансово-экономического состояния потребителей данной продукции. В частности, производство тракторов для сельского и лесного хозяйства увеличилось в 2,4 раза, культиваторов для сплошной обработки почвы в 2 раза. Вместе с тем отмечается снижение объемов производства комбайнов зерноуборочных на 15,8%, что связано с низким уровнем спроса на эту технику отечественного производства со стороны сельхозтоваропроизводителей.

В январе – феврале 2011 г. относительно соответствующего периода 2010 г. отмечается рост объемов производства бытовых приборов, не включенных в другие группировки (на 25,6%), который обусловлен увеличением расходов физических лиц на бытовые товары длительного пользования. Так, производство бытовых стиральных машин увеличилось на 23,8%, холодильников и морозильников – на 54,2%.

Следует отметить, что в феврале 2011 г. индекс производства машин и оборудования составил 123,8% по отношению к январю 2011 г. С исключением сезонной и календарной составляющих производство машин и оборудования увеличилось на 1,5%. Такая динамика обусловлена увеличением объемов производства механического оборудования.

Индекс производства **электрооборудования, электронного и оптического оборудования** в январе – феврале 2011 г. по отношению к январю – февралю 2010 г. составил 111,2% (рис. 8).

В связи с тем, что этот сектор является поставщиком комплектующих изделий для других секторов экономики, улучшение ситуации в отдельных секторах – потребителях электрооборудования, электронного и оптического оборудования (что связано в том числе и с увеличением объемов платежеспособного спроса со стороны предприятий во

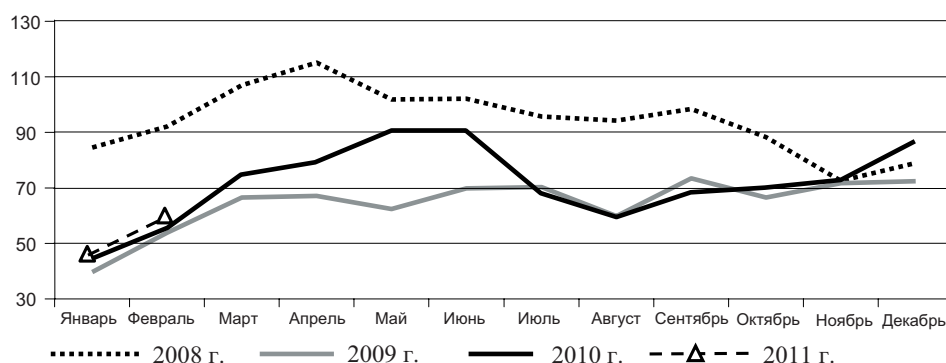


Рис. 7. Динамика производства машин и оборудования, % к декабрю 2007 г.

всех секторах машиностроительного комплекса и физических лиц) обеспечило рост производства. В январе – феврале 2011 г. по отношению к соответствующему периоду 2010 г. отмечается увеличение производства электронных компонентов, аппаратуры для радио, телевидения и связи (на 28,9%), электрических машин и электрооборудования (на 13,5%), офисного оборудования и вычислительной техники (на 17,7%), медицинских изделий, средств измерений, контроля, управления и испытаний; оптических приборов, фото- и кинооборудования; часов (на 2%).

В феврале 2011 г. индекс производства электрооборудования, электронного и оптического оборудования составил 121,9% по сравнению с январем 2011 г. С исключением сезонной и календарной составляющих производство электрооборудования, электронного и оптического оборудования увеличилось на 0,2%. Данная динамика обусловлена в основном увеличением объемов производства электрических машин и электрооборудования.

Индекс производства **транспортных средств и оборудования** в январе – феврале 2011 г. составил 169,9% к уровню соответствующего периода 2010 г.

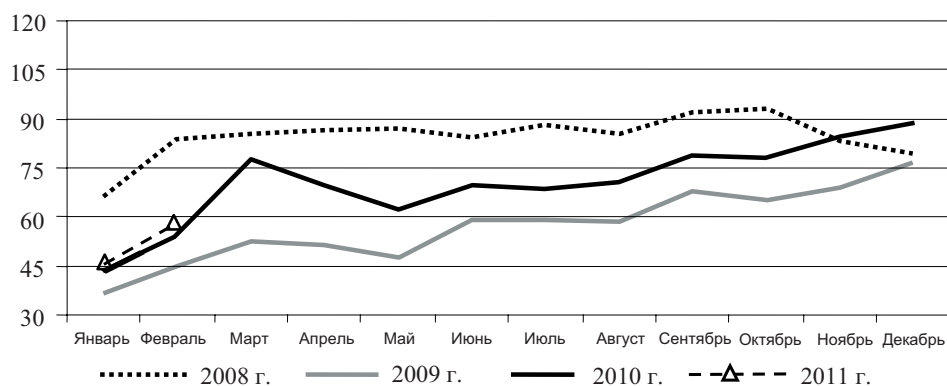


Рис. 8. Динамика производства электрооборудования, электронного и оптического оборудования, % к декабрю 2007 г.

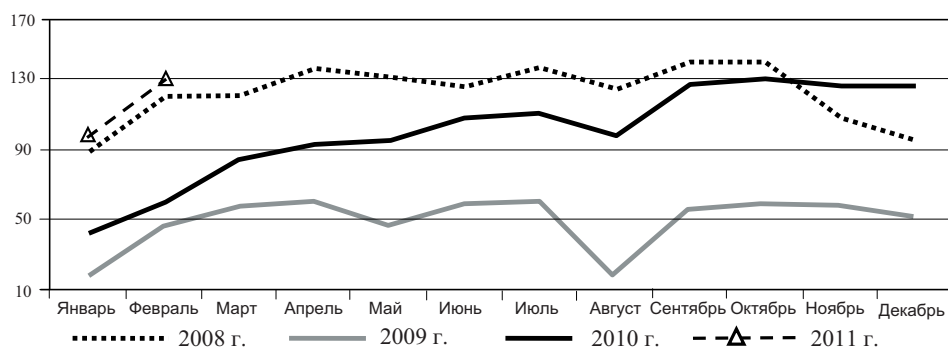


Рис. 9. Объем выпуска легковых автомобилей в месяц, тыс. шт.

Вместе с тем низкий уровень пассажирооборота в январе – феврале 2011 г. по сравнению с соответствующим периодом 2010 г. способствовал снижению производства вагонов пассажирских магистральных на 2,1%. Реализация проектов по обновлению парка железнодорожной техники в части тягового подвижного состава, а также увеличение объема грузооборота железнодорожного транспорта на 10,9% в январе – феврале 2011 г. относительно соответствующего периода 2010 г. обеспечили увеличение объемов производства тепловозов маневровых и промышленных в 3,4 раза, электровозов магистральных – на 60%, тепловозов магистральных – на 50%.

Производство легковых автомобилей в январе – феврале 2011 г. по сравнению с январем – февралем 2010 г. увеличилось в 2,2 раза (рис. 9).

Указанный рост в основном связан с реализацией программ стимулирования спроса на автомобильную технику (утилизация автотранспортных средств, субсидирование процентных ставок по кредитам физическим лицам на приобретение новых легковых автомобилей), а также с низким уровнем производства этой техники в соответствующем периоде 2010 г.

По данным Росстата, экспорт легковых автомобилей за январь 2011 г. составил 2,55 тыс. шт. на сумму 16,47 млн долл. (за аналогичный период 2010 г. экспорт составил 0,79 тыс. шт. на сумму 6,31 млн долл.). Импорт за январь 2011 г. составил 47,39 тыс. шт. на сумму 765 млн долл. (в 2010 г. – 17,21 тыс. шт. на сумму 268,2 млн долл.).

В январе – феврале 2011 г. производство грузовых автомобилей увеличилось на 95,4% к уровню января – февраля 2010 г., что связано с развитием механизмов реализации данной техники российского производства, в том числе в части лизинга и кредитования, а также с низким уровнем производства в соответствующем периоде 2010 г. (рис. 10).

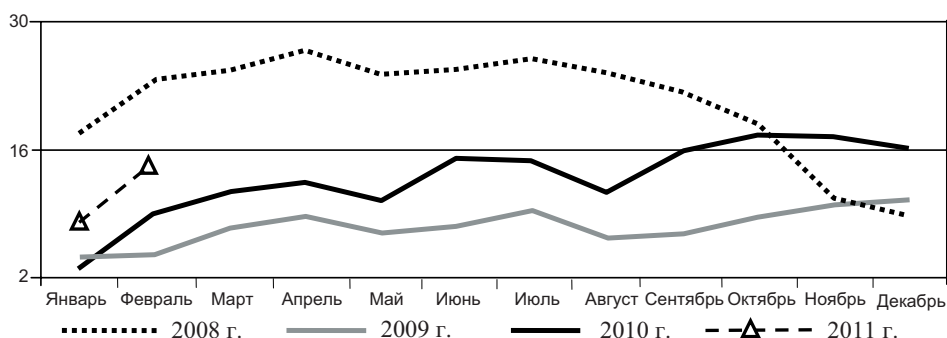


Рис. 10. Объем выпуска грузовых автомобилей в месяц, тыс. шт.

По данным Росстата, экспорт грузовых автомобилей за январь 2011 г. составил 0,21 тыс. шт. на сумму 5,26 млн долл. (за аналогичный период 2010 г. экспорт составил 0,4 тыс. шт. на сумму 11,23 млн долл.). Импорт за этот период 2011 г. составил 3,7 тыс. шт. на сумму 130,9 млн долл. (в 2010 г. – 1,17 тыс. шт. на сумму 60,8 млн долл.).

Следует отметить, что в феврале 2011 г. индекс производства транспортных средств и оборудования составил 28,4% по отношению к январю 2011 г. С исключением сезонной и календарной составляющих производство транспортных средств и оборудования сократилось на 1%.

Индекс *металлургического производства и производства готовых металлических изделий* в январе – феврале 2011 г. составил 110,8% к январю – февралю 2010 г., в том числе металлургического производства – 106,2%, производства готовых металлических изделий – 121%. С исключением сезонной и календарной составляющих рост производства металлургической продукции и готовых металлических изделий составил 0,2% (рис. 11).

В феврале 2011 г. индекс металлургического производства и производства готовых металлических изделий составил 102,4% по отношению к январю 2011 г.

По оперативным данным компаний черной металлургии, в январе – феврале 2011 г. по сравнению с январем – февралем 2010 г. рост производства готового проката черных металлов наблюдался в ЗАО «Нижне-Сергинский ММЗ» – 155,6% (290 тыс. т), Группе ММК – ОАО «Магнитогорский металлургический комбинат» – 122,5% (1 902 тыс. т), ООО УК «Мечел» – Челябинский металлургический комбинат – 119,1%

(534 тыс. т), ООО «Евраз-холдинг» – ОАО «Новокузнецкий металлургический комбинат» – 120% (240 тыс. т), ОАО «Западно-Сибирский металлургический комбинат» – 104,8% (962 тыс. т) и ОАО «Нижнетагильский металлургический комбинат» – 104,5% (647 тыс. т); ОАО «Северсталь» – Череповецкий металлургический комбинат – 109,7% (1 640 тыс. т).

Вместе с тем против января – февраля 2010 г. снизили объемы производства: ООО УК «Металлоинвест» – ОАО «Оскольский электрометаллургический комбинат» – 94,1% (433 тыс. т), ОАО «Уральская Сталь» – 72,4% (316 тыс. т) и ОАО «НЛМК» – ОАО «Новолипецкий металлургический комбинат» – 93,3% (1 366 тыс. т).

Физический объем экспорта проката в январе 2011 г. составил 1,6 млн т (67,3% к соответствующему периоду прошлого года), в том числе листового проката – 0,6 млн т (71,4%), сортового (без полуфабрикатов) – 0,2 (68,3%) и полуфабрикатов – 0,7 млн т (61,2%). Поставки металлопроката преимущественно осуществлялись в страны дальнего зарубежья. В структуре экспорта поставки металла с низкой добавленной стоимостью (полуфабрикаты) составляют 47,8%.

Импорт готового проката черных металлов в рассматриваемом периоде в тоннаже увеличился до 121,4% и составил 0,32 млн т за счет удвоения импортных поставок сортового проката (226,4%) или 0,16 млн т при сокращении поставок листового проката до 88,4% (0,16 млн т). Импорт проката в тоннаже не достиг докризисного уровня января 2008 г. – 0,37 млн т.

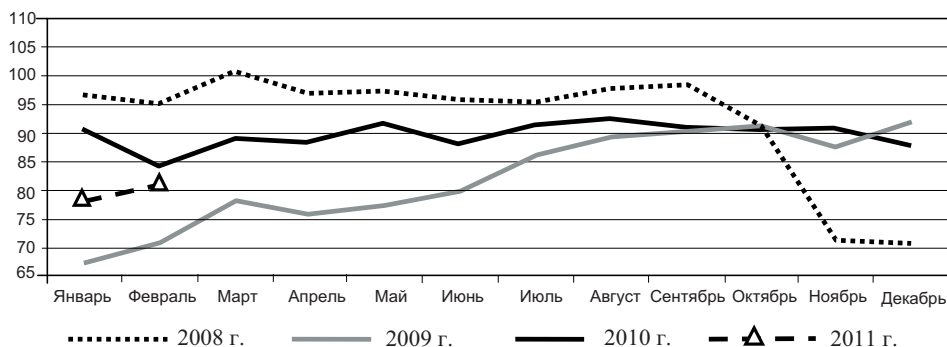


Рис. 11. Динамика металлургического производства, % к декабрю 2007 г.

Приведенные данные свидетельствуют, что емкость внутреннего рынка металлопроката в январе 2011 г. (расчетно, без учета складских запасов) составила 139 % против соответствующего периода прошлого года, а объем производства готового проката – 112,2 %. Причем, расширение внутреннего потребления листового проката составило в рассматриваемом периоде 135,7 %, а сортового проката – 143,3 %. В январе 2011 г. доля российского металла во внутреннем потреблении составила 91,1 %, или 32 млн т.

Производство стальных труб в январе – феврале 2011 г. составило 125,6 % к январю – февралю 2010 г., или 1 656,9 тыс. т (февраль 2011 г. к январю 2011 г. – 101,1 %).

Производство труб по способу производства и ряду их основных видов за январь – февраль 2011 г. в сравнении с январем – февралем 2010 г. составило: трубы насосно-компрессорные – 98,5 %, обсадные – 128,4 %, бурильные – в 2 раза, электросварные большого диаметра (СБД) – 126,8 %, бесшовные – 117,3 %, электросварные (кроме СБД) – 135,9 %, сварные (без электросварных) – 84,9 %.

В январе – феврале 2011 г. по сравнению с январем – февралем 2010 г. рост производства стальных труб наблюдался на ОАО «Челябинский трубопрокатный завод» – 167,8 %, или 191,8 тыс. т против 114,3 тыс. т; ОАО «Волжский трубный завод» – 132 %, или 233,7 тыс. т (177,1 тыс. т); ОАО «Первоуральский новотрубный завод» – 119 %, или 117,7 тыс. т (98,9 тыс. т); ОАО «Таганрогский металлургический завод» – 113 %, или 114,6 тыс. т (101,4 тыс. т); ОАО «Северский трубный завод» – 110,5 %, или 110,3 тыс. т (99,8 тыс. т); ОАО «Синарский трубный завод» – 108,2 %, или 89,6 тыс. т (82,8 тыс. т); ОАО «Выксунский металлургический завод» – 105,9 %, или 332,1 тыс. т (313,5 тыс. т).

Импорт стальных труб в январе 2011 г. возрос до 367,6 % к соответствующему периоду прошлого

года (составил 180,1 тыс. т) за счет увеличения поставок из стран СНГ до 292,6 % (105,9 тыс. т) и при увеличении поставок из стран дальнего зарубежья в 5,8 раз (74,2 тыс. т). Следует отметить, что импорт труб из Украины значительно вырос (98,6 тыс. т) и составляет 10,7 % во внутреннем потреблении. При этом доля импортных труб на внутреннем рынке в январе 2011 г. составила 19,6 %, что выше среднегодового показателя за 2010 г. (15,3 %) и 2009 г. (10,8 %). До 2008 г. доля присутствия импортных труб во внутреннем потреблении на протяжении ряда лет составляла более 17 %.

В январе 2011 г. экспортные поставки стальных труб составили 145,8 % к соответствующему периоду 2010 г., или 78,8 тыс. т против 94,6 тыс. т в декабре 2010 г. На протяжении ряда лет основным рынком сбыта стальных труб были страны СНГ. В январе 2011 г. рост поставок стальных труб в страны дальнего зарубежья составил 264,7 % к январю 2010 г. (106,8 % к декабрю 2010 г.), или 51,8 тыс. т. Напротив, темп роста экспортных поставок в СНГ в январе 2011 г. составил 78,2 % к январю 2010 г. (58,6 % к декабрю 2010 г.), или 27 тыс. т. Необходимо также отметить, что в январе 2011 г. импортные поставки стальных труб на российский рынок в 2,3 раза превысили экспортные поставки российских труб.

В феврале наблюдалось увеличение объемов производства против января текущего, против февраля 2010 г. также сохраняется рост объемов производства в *цветной металлургии*, в том числе по базовым первичным металлам (алюминий первичный, медь рафинированная, никель необработанный, цинк и титан). Индекс производства цветных металлов за январь – февраль 2011 г. составил 117,4 % к январю – февралю 2010 г. (рис. 12). Драйвером роста цветной металлургии является производство продукции с высокой добавленной стоимостью.

Сохраняется благоприятная мировая конъюнктура, что способствует улучшению финансово-

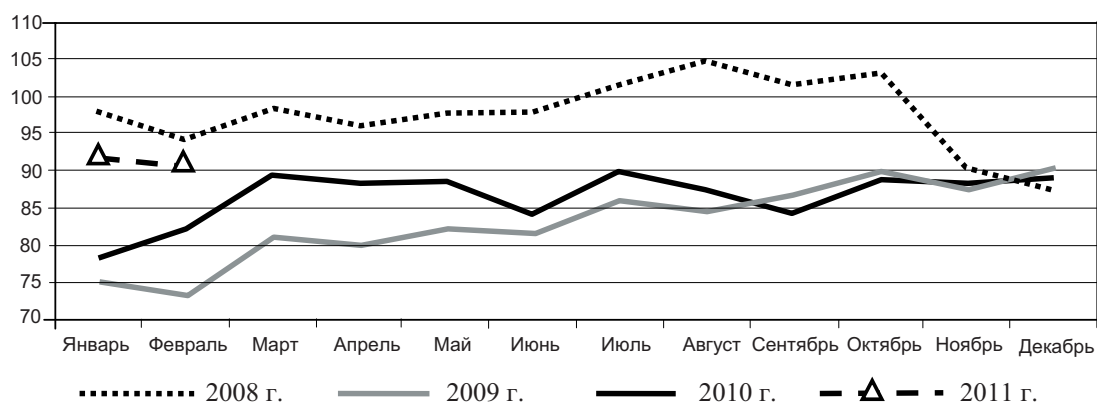


Рис. 12. Динамика месячного производства цветной металлургии, % к декабрю 2007 г.

экономических показателей компаний и повышению эффективности производства.

Наблюдается оживление инвестиционных процессов в отрасли. Уровень инвестиций по цветной металлургии за 2010 г. составил 97,6 %, за девять месяцев – 107,8 % по сравнению с аналогичным периодом 2009 г., против – 88,9 % за шесть месяцев и 63,8 % за I квартал 2010 г. соответственно. Снизились инвестиции и в добычу и обогащение руд цветных металлов до 94,4 % за 2010 г. по сравнению с 2009 г., 84,7 % за девять месяцев 2010 г. к соответствующему периоду 2009 г.

Добыча руд цветных металлов на территории Российской Федерации в основном обеспечила потребности металлургического комплекса. Так, за январь – февраль 2011 г. производство концентратов медных составило 98,8 % к январю – февралю 2010 г., добыча бокситов – 113,5 %, при этом производство концентратов никелевых было ниже уровня прошлого года на 75,8 %, однако потребность в сырье для производства никеля закрывалась запасами.

Производство первичного алюминия в январе 2011 г. определяется уровнем спроса на российском и на зарубежных рынках. Индекс производства алюминия первичного в январе – феврале 2011 г. составил 102,9 % к январю – февралю 2010 г. и снизился против января 2011 г. на 10 %.

В январе 2011 г. экспортные поставки алюминия снизились до 165,8 тыс. т против среднемесячных объемов – 276,6 тыс. т в среднем за 2010 г. и 200,3 тыс. т за январь 2010 г.

Объемы производства на российских алюминиевых заводах были предопределены некоторым снижением спроса на внешних рынках. При этом снижение объемов производства производилось в плановом порядке, в первую очередь на неконкурентоспособных мощностях (Волховского, Надвоицкого, Волгоградского, Богословского, Уральского и Кандалакшского алюминиевых заводов), плановые издержки на которых с учетом уплаты процентов по кредитам и займам превышают 2 500 долл./т. при том, что мировые цены на первичный алюминий в январе 2011 г. составили 2 439,5 долл./т, а в феврале выросли до 2 508,18 долл./т. Последние семь месяцев наблюдается устойчивый рост мировых цен. Так, среднемесячные цены на первичный алюминий в январе – марте 2010 г. составляли 2 163 долл./т против 1 365,1 долл./т в январе – марте 2009 г.

По оперативным данным, в январе – феврале 2011 г. производство на Уральском алюминиевом

заводе составило 103,9 %, Богословском алюминиевом заводе – 99,8 %, Волгоградском алюминиевом заводе – 105,2 % к январю – февралю 2010 г. На Красноярском алюминиевом заводе производство алюминия первичного составило 101,7 %, Саянском алюминиевом заводе – 100 %, Новокузнецком алюминиевом заводе – 109,5 % к январю – февралю 2010 г.

Производство меди рафинированной в январе – феврале 2011 г. составило 104,9 % против уровня января – февраля 2010 г. и выросло против февраля 2010 г. на 5,7 %, при этом наблюдалось снижение производства против января 2011 г. на 8,4 %.

С июля 2010 г. наблюдается устойчивый рост цен с 6 499,3 долл./т в июне до 9 147,26 долл./т в декабре 2010 г., 9 555,7 долл./т в январе 2011 г. и 9 867,6 долл./т в феврале 2011 г., тогда как в январе 2010 г. медь стоила 7 386,25 долл./т (в первом квартале 2009 г. – 3 453,2 долл./т).

Экспортные поставки рафинированной меди снизились в феврале 2011 г. до 13,2 тыс. т против 38,2 тыс. т в среднем за месяц 2010 года. При этом экспортная выручка за два месяца снизилась с 500,1 млн долл. США в 2010 г. до 233,5 млн долл. США в 2011 г. Вместе с тем наблюдается рост экспортных поставок продукции более высокой степени переработки – медной проволоки (код ТН ВЭД ТС 7408) за январь 2011 г. поставлено 28,8 тыс. т против 13,1 тыс. т в январе 2010 г. и среднемесячного уровня поставок за 2010 г. – 17,1 тыс. т.

На предприятиях ОАО «ГМК «Норильский никель» производство меди рафинированной составило в январе – феврале 2011 г. 100,7 % к январю – февралю 2010 г., на предприятиях Уральской горно-металлургической компании производство меди рафинированной составило 107,6 % и Новгородском заводе Русской медной компании – 108,3 % к аналогичному периоду прошлого года.

Производство никеля за январь – февраль 2011 г. составило 102,7 % к январю – февралю 2010 г. и снизилось на 9,1 % по отношению к январю 2011 г.

Следует отметить стабильную работу ОАО «ГМК «Норильский никель», выпускающего наиболее конкурентоспособную продукцию – 101,5 % в январе – феврале 2011 г. На ОАО «Комбинат «Южуралникель» объемы производства никеля за январь – февраль 2011 г. составили 105,1 % к январю – февралю 2010 г., на ОАО «Уфалейникель» – 113,8 %.

С апреля 2009 г. сформировалась благоприятная ценовая конъюнктура (мировые цены на

никель выросли с 9,5 тыс. долл./т в январе 2009 г. до 17 055 долл./т в декабре 2009 г.), их рост продолжился в 2010 г., однако к середине года наметился спад цен, и они снизились до 19 400 долл./т (июнь). По мере повышения спроса на металл цены стали плавно расти и к декабрю 2010 г. выросли до 24 111,19 долл./т, 25 646,25 долл./т в январе и 28 252,25 долл./т в феврале 2011 г.

Рост производства никеля и изделий из него на российских предприятиях связан в первую очередь с благоприятной ценовой конъюнктурой и оживлением спроса на российском и зарубежных рынках в первую очередь для производства нержавеющей сталей и сплавов. Объемы экспорта никеля необработанного за январь – февраль 2011 г. по оперативным данным несколько ниже уровня прошлого года – 30 тыс. т. в 2011 г. и 31,7 тыс. т за два месяца 2010 г. Объемы экспорта снизились на 5,4 % против соответствующего периода прошлого года, тогда как выручка от продаж выросла до 786,8 млн долл., т. е. в 1,3 раза.

Темпы выпуска продукции с высокой добавленной стоимостью, которая в основном используется на внутреннем рынке, по большинству позиций выросли против низкой базы прошлого года и составили в январе – феврале 2011 г. 125,3 % (в среднем по группе), тогда как индекс производства основных цветных металлов составил 103,4 % против аналогичного периода прошлого года

Индекс производства по **обработке древесины и производству изделий из дерева** в январе – феврале 2011 г. составил 112,9 % к аналогичному периоду 2010 г.; по **целлюлозно-бумажному производству, издательской и полиграфической деятельности** – 97,3 %, в том числе по производству целлюлозы, древесной массы, бумаги, картона и изделий из них – 106 %, издательской и полиграфической деятельности, тиражированию записанных носителей информации – 95,4 %, по виду деятельности «Лесозаготовки» – 108 %.

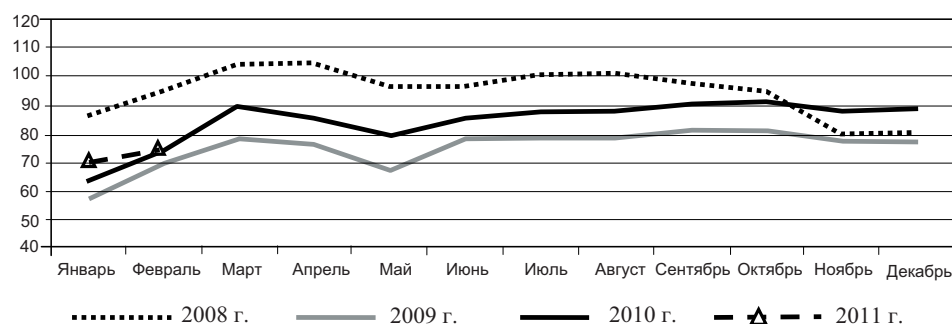


Рис. 13. Динамика обработки древесины и производства изделий из дерева, % к декабрю 2007 г.

В феврале 2011 г. индекс производства по обработке древесины и производству изделий из дерева составил 106,7 % к предыдущему месяцу. С исключением сезонной и календарной составляющих производство деревообрабатывающей промышленности снизилось на 4,5 % (рис. 13).

Индекс производства целлюлозно-бумажной продукции; издательской и полиграфической деятельности в феврале 2011 г. составил 116,2 % к предыдущему месяцу. С исключением сезонной и календарной составляющих производство целлюлозно-бумажной продукции, включая издательскую и полиграфическую деятельность, увеличилось на 4,1 %.

В январе – феврале 2011 г. по сравнению с соответствующим периодом 2010 г. темпы производства по обработке древесины показывают положительную динамику, что обусловлено стабилизацией ситуации в отрасли, оживлением на внутреннем и внешних рынках.

Так, в январе – феврале 2011 г. по сравнению с соответствующим периодом 2010 г. наблюдалось увеличение объемов производства отдельных видов продукции: древесно-стружечных плит (на 32,1 %), древесноволокнистых плит (на 14,2 %), фанеры (на 16,8 %), шпона лущеного (на 5,6 %).

Индекс производства по виду деятельности «Производство деревянных строительных конструкций, включая сборные деревянные строения, и столярных изделий» в январе – феврале в 2011 г. составил 111,8 % к январю – февралю 2010 г., по виду деятельности «Распиловка и строгание древесины; пропитка древесины» – 111,3 %, по виду деятельности «Производство шпона, фанеры, плит, панелей» – 119,1 %.

В январе 2011 г. по сравнению с январем 2010 г. темпы роста физического объема экспорта составили по фанере клееной – 104,4 %, по пиломатериалам 133,3 %.

Рост физического объема импорта в январе 2011 г. по сравнению с январем 2010 г. составил по ДВП 190,9 %, по ДСП 139,4 %.

Увеличение спроса на продукцию лесопромышленного комплекса внутри страны обусловлено ростом темпов строительства жилья, ремонта и реконструкции зданий и сооружений, доходов населения, а также спроса со стороны основных потребителей.

Увеличение на 6 % производства целлюлозы,

древесной массы, бумаги, картона и изделий из них в январе – феврале 2011 г. обусловлено прежде всего ростом производства целлюлозы древесной и целлюлозы из прочих волокнистых материалов (на 5,7%), бумаги (на 3,6%), ящиков из гофрированного картона (на 8,9%), коробок из гофрированного картона (на 12,2%).

Наблюдаемый рост показателей производства целлюлозно-бумажной продукции в январе – феврале 2011 г. является следствием стабилизации ситуации в отрасли (рис. 14).

В издательской и полиграфической деятельности, тиражировании записанных носителей информации в январе – феврале 2011 г. по сравнению с январем – февралем 2010 г. отмечалось снижение объемов производства на 4,6%, что обусловлено снижением производства атласов и иных сборников карт, карт-схем, схем и планов (на 58,7%), тетрадей общих (на 29,7%), книг, брошюр, листовок печатных и аналогичных материалов печатных в виде отдельных листовок (на 2,9%).

Индекс производства **прочих неметаллических минеральных продуктов** в январе – феврале 2011 г. составил 114,3% к аналогичному периоду прошлого года. Индекс производства **прочих неметаллических минеральных продуктов** в феврале 2011 г. составил 111,5% к предыдущему периоду. С исключением сезонной и календарной составляющих снижение объемов производства составило 1,6% к предыдущему месяцу. В январе – феврале 2011 г. сохраняется положительная динамика производства продукции практически по всем видам деятельности, входящим в производство прочих неметаллических минеральных продуктов по сравнению с соответствующим периодом прошлого года (рис. 15).

Вместе с тем, производство стекла лис-

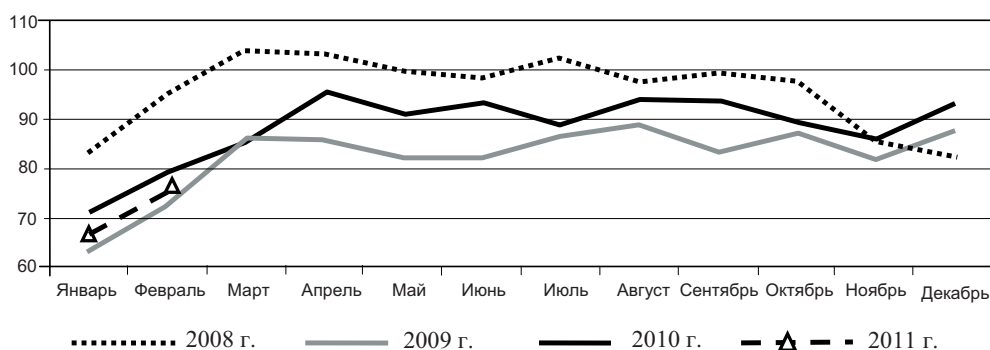


Рис. 14. Динамика целлюлозно-бумажного производства, издательской и полиграфической деятельности, % к декабрю 2007 г.

тового термически полированного и стекла листового с матовой или полированной поверхностью, но не обработанного другим способом, снизилось на 4,1% по сравнению с аналогичным периодом прошлого года.

Индекс производства цемента, извести и гипса в январе – феврале 2011 г. составил 123,6% к соответствующему периоду прошлого года (при темпе роста производства портландцемента, цемента глиноземистого, цемента шлакового и аналогичных цементов гидравлических 123,7%), производства изделий из бетона, гипса и цемента – 117,3% производства керамических плиток и плит – 125,8%, производства прочей неметаллической минеральной продукции – 123,8%, производства кирпича, черепицы и прочих строительных изделий из обожженной глины – 131%.

На увеличение темпов роста производства цемента оказало влияние увеличение экспортных поставок в рассматриваемом периоде. Доля экспортных поставок в объеме производства цемента в январе составила 9,4%. Доля импортных поставок во внутреннем потреблении составила 3,4%. Кроме того, снизился темп экспортных поставок

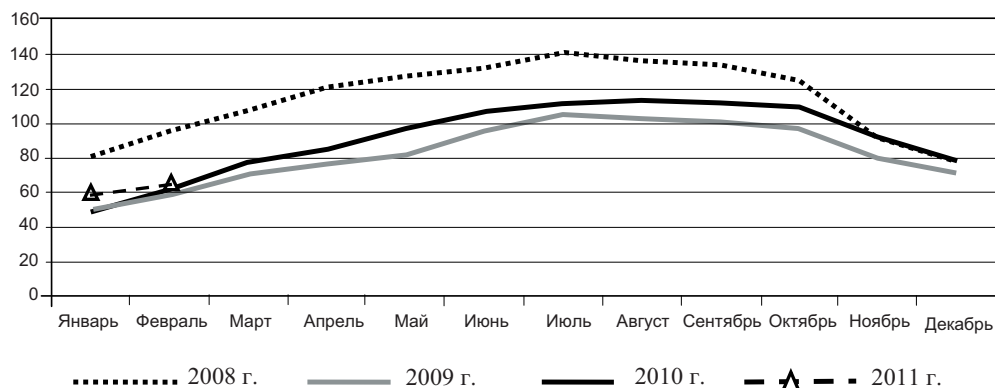


Рис. 15. Динамика производства прочих неметаллических минеральных продуктов, % к декабрю 2007 г.

(205 тыс. т) до 58,7% при росте импортных поставок (70,2 тыс. т) в 2,5 раза по сравнению с январем 2010 г. На снижение объемов экспорта повлияли высокие цены производителей. Цена производителей в декабре 2010 г. составляла 72 долл. США, а среднеконтрактные экспортные цены – 66 долл. США. В январе 2011 г. среднеконтрактные цены снизились до 62 долл. США. На увеличение объема импорта повлияли резкий рост среднеконтрактных цен – 91 долл. США и ожидание их дальнейшего роста.

В январе – феврале 2011 г. темпы привлечения объемов инвестиций в основной капитал снижены относительно уровня соответствующего периода прошлого года на 2,8% и составили 807,5 млрд руб. Однако следует отметить, что объемы работ по виду деятельности «Строительство» в январе – феврале 2011 г. снизились на 0,3% от соответствующего периода прошлого года (381,9 млрд руб.), а ввод жилья снизился на 11,5% (введено 5,3 млн м² общей площади).

В январе – феврале 2011 г. индекс *текстильного и швейного производства* составил 109,8% к январю – февралю 2010 г., *производства кожи, изделий из кожи и производства обуви* – 114,2%, в том числе в феврале 2011 г. к февралю 2010 г. – 107,3% и 116,2% соответственно.

С исключением сезонного и календарного факторов текстильное и швейное производство в феврале 2011 г. к предыдущему месяцу упало на 0,8%, производство кожи, изделий из кожи и производство обуви возросло на 4,5%.

Уменьшение реальных располагаемых денежных доходов (96,6%) сказалось на динамике роста оборота розничной торговли (101,9%), что не свидетельствует об интенсификации промышленного производства.

Индекс *текстильного производства* в январе – феврале 2011 г. составил 106,5% к январю – февралю 2010 г. Темп производства тканей снизился и составил 103,7% (96,4% в феврале 2011 г. к февралю 2010 г.) вследствие резкого падения темпов производства хлопчатобумажных тканей, составившего 80,9% (74,2% в феврале 2011 г. – к февралю 2010 г.).

Продолжающийся рост производства нетканых материалов типа тканей (134,5%) отчасти компенсировал понижающуюся динамику производства тканей в целом.

Производство хлопчатобумажных тканей за январь – февраль 2011 г. составило 206,0 млн м², или 80,9% к январю – февралю 2010 г.

Основная причина сложившейся негативной ситуации – резкое повышение цен на хлопок на мировом рынке из-за плохого урожая хлопка сезона 2009–2010 гг. в ряде стран Центральной Азии и Китае, в том числе на хлопок из стран СНГ (на 30% выросла цена на хлопок в 2010 г., на 70% – в январе 2011 г.).

Запасы хлопка на хлопкопрядильных комбинатах истощились и на предприятиях в настоящее время сложилась критическая ситуация из-за невозможности приобрести хлопок по действующим на мировом рынке ценам. Дополнительных оборотных средств для закупки хлопка у предприятий нет.

Снижение объемов производства шерстяных тканей (98,3%, или 2,3 млн м²) приобрело хронический характер (исходя из фактических данных предыдущих лет), что свидетельствует о неразрешимых проблемах, вызванных дефицитом и низким уровнем качества отечественного сырья, ростом цен мирового рынка на высококачественную шерсть, а также отсутствием отечественного производства востребованных тканей нового поколения.

Устойчивая тенденция снижения производства тканей из синтетических и искусственных волокон и нитей, включая штапельные (89,7%), обусловлена высоким уровнем конкуренции со стороны импортных тканей, поступающих из Турции и стран Юго-Восточной Азии.

Производство льняных тканей в январе – феврале 2011 г. составило 109,1% (7,1 млн м²) к январю – февралю 2010 г., что свидетельствует о выравнивании ситуации с производством тканей льняных.

В январе – феврале 2011 г. увеличилось производство трикотажных изделий (113%), а также трикотажных чулочно-носочных изделий (110%).

Стабильный рост производства трикотажных изделий обусловлен возросшим уровнем конкурентоспособности отечественной продукции.

На росте производства одежды, выделки и крашения меха (114,5%) сказалось как влияние сезонного фактора, так и улучшение ситуации с реализацией продукции, проявившееся в росте производства платьев, сарафанов женских или для девочек (149,3%), плащей (125,6%), рубашек мужских или для мальчиков, кроме трикотажных (129,5%).

Рост объемов производства рабочей одежды – комплектов и костюмов, курток производственных и профессиональных мужских (122,1%) обусловлен ростом промышленного производства (106,3%).

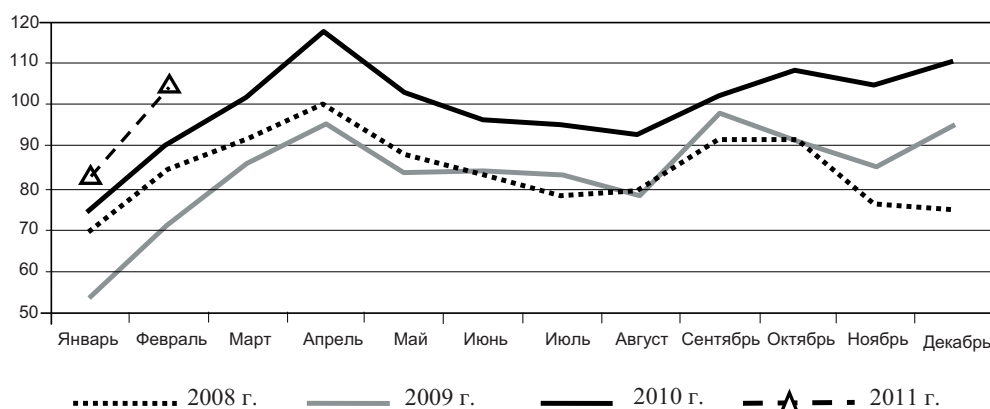


Рис. 16. Динамика производства кожи, изделий из кожи и производства обуви, % к декабрю 2007 г.

Рост *производства кожи, изделий из кожи и производства обуви* в январе – феврале 2011 г. составил 114,2%, в феврале 2011 г. к февралю 2010 г. – 116,2% (рис. 16).

Данный рост темпов производства в январе – феврале 2011 г. обусловлен ростом производства аксессуаров (чемоданов, сумок – 133,7%), а также ростом производства обуви (118,4%), в том числе с верхом из текстильных материалов (117,6%).

Принятые меры по обнулению ввозных таможенных пошлин на отдельные виды дубленой кожи в 2009 г. позволили отечественным предприятиям по производству обуви и изделий из кожи закупать качественное сырье на экономически более выгодных условиях, что способствовало росту производства изделий из кожи в январе – феврале 2011 г.